



**PROCESSO SELETIVO MEDICINA  
2.º SEMESTRE DE 2013**

## **001. PROVA DE CONHECIMENTOS GERAIS**

- Confira seus dados impressos neste caderno.
- Esta prova contém 60 questões objetivas e uma proposta de redação, e terá duração total de 4h30.
- Para cada questão, o candidato deverá assinalar apenas uma alternativa.
- Com caneta de tinta azul ou preta, assine a folha de respostas e marque a alternativa que julgar correta.
- Encontra-se neste caderno a Classificação Periódica, a qual, a critério do candidato, poderá ser útil para a resolução de questões.
- O candidato somente poderá entregar a folha de respostas e sair do prédio depois de transcorridas 3 horas, contadas a partir do início da prova.



Examine a tira *Calvin e Haroldo* para responder às questões de números **01** e **02**.



(www.kdimagens.com. Adaptado.)

#### QUESTÃO 01

A leitura da tira permite concluir que

- (A) a personagem dispõe de certos comportamentos para evitar a chegada de irmãos.
- (B) comer cereal crocante açucarado é uma forma de se manter incoerente.
- (C) ser hiperativo aos sábados é uma maneira de afastar o estresse da semana.
- (D) a personagem está decepcionada por não ter nenhum irmão nem irmã.
- (E) ver alguns desenhos na televisão ajuda a conservar os laços de amizade.

#### QUESTÃO 02

Os prefixos *in-* e *hiper-*, em *incoerente* e *hiperativo*, possuem os mesmos significados dos prefixos empregados, respectivamente, em

- (A) amoral e hipocórico.
- (B) ingressar e pluricelular.
- (C) antiaéreo e supercílio.
- (D) desprotegido e ultraconfiante.
- (E) inflamável e transalpino.

Leia a letra da música *Salve a parteira*, de Zé Vicente, para responder às questões de números **03** a **05**.

*Quando eu nasci, seu moço  
No sertão do Ceará  
Não tinha maternidade  
E a cidade era longe demais*

*Mãe Suzana me pariu  
Mãe Teresa me pegou  
Mãe das Dores me benzeu  
Mãe Laura me amamentou*

*Salve a parteira  
Mãe caximbeira  
A mãe que me pegou  
Salve a parteira  
Mãe caximbeira  
Cheia da força do amor*

*Quando eu nasci, seu moço  
Era mês de São José  
Não tinha tanta fartura  
E a chuva foi linda demais*

*Mãe Zefa puxou a reza  
Mãe Lena pôs-se a cantar  
Pai Zezim tomou um trago  
E deu tiros pra avisar (festejar)*

(www.paulinascomep.org.br)

#### QUESTÃO 03

O eu lírico se refere a várias mulheres, as quais chama igualmente de mãe: *Mãe Suzana*, *Mãe Teresa*, *Mãe das Dores*, *Mãe Laura*, *Mãe Zefa*, *Mãe Lena*. Essa diversidade de nomes de mães, na segunda estrofe, se explica pelo fato de

- (A) a mesma mãe ser conhecida por esses vários nomes.
- (B) o pai da criança ter-se casado diversas vezes.
- (C) muitas mulheres ajudarem sua mãe, desde o parto.
- (D) a criança ter sido abandonada por sua mãe biológica.
- (E) a criança ter sido levada do sertão para a capital.

#### QUESTÃO 04

O termo *me pegou* (significando “acompanhou meu nascimento”, “ajudou no parto”), na segunda e terceira estrofes, pertence a uma variedade popular e coloquial. Assinale a alternativa em que a expressão destacada segue completamente a variedade padrão.

- (A) *Mãe Zefa puxou a reza*
- (B) *Mãe Laura me amamentou*
- (C) *Não tinha maternidade*
- (D) *Pai Zezim tomou um trago*
- (E) *Mãe Suzana me pariu*

**QUESTÃO 05**

Observando os verbos em *Mãe Zefa puxou a reza* e *Mãe Lena pôs-se a cantar*, é correto afirmar que eles têm em comum a característica de indicar

- (A) o término da ação.
- (B) o início do processo.
- (C) a repetição da ação.
- (D) a duração do processo.
- (E) a indefinição do processo.

Considere o trecho adaptado da obra *Memórias de um Sargento de Milícias*, de Manuel Antônio de Almeida, para responder às questões de números **06** a **08**.

*Cumpre-nos agora dizer alguma coisa a respeito de uma personagem que representará no correr desta história um importante papel, e que o leitor apenas conhece, porque nela tocamos de passagem no primeiro capítulo: é a comadre, a parteira que, como dissemos, servira de madrinha ao nosso memorando.*

*Era a comadre uma mulher baixa, excessivamente gorda, bonachona, ingênua ou tola até um certo ponto, e finória até outro; vivia do ofício de parteira, que adotara por curiosidade, e benzia de quebranto; todos a conheciam por muito beata e pela mais desabrida papa-missas da cidade. Era a folhinha mais exata de todas as festas religiosas que aqui se faziam.*

*A comadre era uma das parteiras mais procuradas da cidade; gozava grande reputação de muito entendida, e ainda nos casos mais graves era sempre a escolhida: com os seus milagrosos bentinhos, a palma benta, a medida de Nossa Senhora, a garrafa soprada, e com a invocação de todas as legiões de santos, de serafins e de anjos livrava-se ela dos maiores apertos. E ninguém lhe fosse dar regras, que as não ouvia, nem do físico-mor, se nisso se metesse: era só olhar para uma mulher de esperanças, e dizia-lhe logo sem grande trabalho o sexo, o tamanho do filho que trazia nas entranhas, e com uma pontualidade miraculosa o dia e a hora em que teria de ver-se desembaraçada; até às vezes, por certos sinais que só ela conhecia, chegava a dizer qual seria o gênio e as inclinações do ente que ia ver a luz. Já se vê que esta vida era trabalhosa e demandava sérios cuidados; porém a comadre dispunha de uma grande soma de atividade; e, apesar de gastar muito tempo nos deveres do ofício e na igreja, sempre lhe sobrava algum para empregar em outras coisas.*

**QUESTÃO 06**

No primeiro período, a ocorrência de palavras como *personagem*, *papel*, *leitor* e *primeiro capítulo* constituem uma forma de “amarra” o texto e se referem

- (A) à possibilidade de o leitor não compreender a leitura do texto.
- (B) ao jeito jocoso de tratar de assuntos políticos e econômicos.
- (C) a uma espécie de literatura folhetinesca e de suspense policial.
- (D) ao abandono da narrativa à decisão e gosto de seus leitores.
- (E) à própria narrativa ou história de que se ocupa o narrador.

**QUESTÃO 07**

Ao afirmar que a comadre *era a folhinha mais exata de todas as festas religiosas*, o narrador emprega uma metáfora, cujo sentido mais expressivo é

- (A) o fato de a comadre conhecer todas as festas religiosas do lugar.
- (B) a semelhança da comadre com uma folha, por sua leveza.
- (C) a função específica da comadre de coordenar as festas religiosas.
- (D) o problema de a comadre querer ser, nas festas, figura de destaque.
- (E) o defeito da comadre de criticar abertamente as festas religiosas.

**QUESTÃO 08**

A crítica literária tem associado *Memórias de um Sargento de Milícias* a

- (A) folhetins de amor romântico, à moda de José de Alencar.
- (B) narrativas de tema histórico sobre a época de D. Pedro II.
- (C) histórias autobiográficas, com fundo existencialista.
- (D) livros modernistas, de que seria uma obra precursora.
- (E) romances de natureza psicológica, ao modo naturalista.

Leia o texto para responder às questões de números 09 e 10.

De pouco valeu o Conselho Regional de Medicina do Rio de Janeiro (CREMERJ) ignorar o Ministério da Saúde, que reconhece as funções de parteira e doula (acompanhante) na assistência ao parto, e proibir não só a participação dessas profissionais em ambientes hospitalares, como a presença de médicos obstetras em partos domiciliares e em equipes de sobreaviso – que ficam de plantão para o caso de alguma complicação. A proibição gerou reações imediatas de movimentos sociais e de mulheres, que viram feridos os direitos e autonomia femininos e programaram manifestação de repúdio.

O Conselho Regional de Enfermagem (COREN), responsável pelas parteiras (ou obstetras), entrou com ação civil pública contra a decisão do CREMERJ, e a Justiça Federal suspendeu o veto, por considerar que as diretrizes do conselho inviabilizavam o exercício da profissão de parteira, oficialmente regulamentada, pela lei n.º 7.498/86, informou o portal de notícias BOL.

O Ministério da Saúde não só reconhece o trabalho de parteiras tradicionais como incentiva a participação de doulas nos hospitais públicos. Em março, assinou convênio com a Universidade de Brasília para o programa Doulas no SUS, de formação dessas acompanhantes. O Ministério considera que a participação da doula é um instrumento humanizador e que “a assistência prestada pelas parteiras é uma realidade em diversos locais do país”.

(www.ensp.fiocruz.br. Adaptado.)

#### QUESTÃO 09

No trecho – *O Ministério da Saúde não só reconhece o trabalho de parteiras tradicionais como incentiva a participação de doulas* –, os termos *não só* e *como* servem para correlacionar os elementos que introduzem, estabelecendo a coesão textual. Essas expressões podem ser substituídas sem prejuízo de sentido, respectivamente, por

- (A) *tanto* e *quanto*.
- (B) *talvez* e *assim como*.
- (C) *não apenas* e *apesar de*.
- (D) *tanto* e *exceto*.
- (E) *somente* e *quanto*.

#### QUESTÃO 10

Para a gramática normativa, a voz ativa é a forma em que o verbo se apresenta para indicar o sujeito como agente da ação, como se pode observar em *A proibição gerou reações imediatas de movimentos sociais e de mulheres*. Tem-se igualmente voz ativa em:

- (A) Assinaram-se inúmeros convênios para garantir o exercício dessa profissão.
- (B) Deve-se reconhecer a importância das doulas, nos órgãos oficiais.
- (C) O Ministério da Saúde considera humanizador o papel da doula no parto.
- (D) Reações imediatas foram geradas, a partir dessa autoridade proibição.
- (E) O trabalho da parteira não é valorizado pelo CREMERJ, em suas decisões.

Leia o texto para responder às questões de números 11 a 13.

*Parenting in the age of the Internet has you facing new challenges every day. At netCheckPost, we are here to assist you by providing a web filter service to help protect your children from the unwanted and harmful content that is so readily available.*

*netCheckPost Family Internet Protection gives you an easy to use, comprehensive, managed internet filtering solution for Windows based PC's running Windows XP, Windows Vista, Windows 7, and Windows 8. Once the application has been installed, any content that may be considered harmful, inappropriate for minors, or generally undesirable will be blocked before it reaches your web browser.*

(www.netCheckPost.com)

#### QUESTÃO 11

De acordo com o texto, a netCheckPost

- (A) permite que os pais acessem conteúdos da internet a que seus filhos se expõem diariamente.
- (B) possibilita soluções fáceis e rápidas para a instalação de novos programas.
- (C) impede a filtragem de alguns programas de computador.
- (D) ajuda seus filhos a enfrentarem os desafios diários da era global.
- (E) intercepta conteúdos que podem ser considerados nocivos ou indesejáveis.

#### QUESTÃO 12

No trecho – *once the application has been installed* –, o termo destacado pode ser substituído, sem alteração de sentido, por

- (A) *however*.
- (B) *nevertheless*.
- (C) *so*.
- (D) *therefore*.
- (E) *as soon as*.

#### QUESTÃO 13

No trecho – *any content that may be considered harmful* –, a palavra *may* indica

- (A) determinação.
- (B) possibilidade.
- (C) permissão.
- (D) habilidade.
- (E) necessidade.

Leia o texto para responder às questões de números 14 a 16.

February 03, 2013

**BOSTON** – After a visit to Harvard University, dozens in a group of high school students and their adult chaperones were injured when their charter bus hit a bridge after police say the driver failed to heed low-clearance warning signs.

One person was hospitalized with life-threatening injuries and three with serious injuries, the Boston Emergency Medical Services said. Thirty-four people were injured in all, EMS said.

The Calvary Coach bus was carrying 42 people and was heading back to the Philadelphia area when it struck an overpass on Soldier's Field Road in Boston, a major crosstown road, at around 7.30 p.m. Saturday, Massachusetts State Police said. Some passengers were trapped for more than an hour as rescue crews worked to free them.

(nation.time.com)

#### QUESTÃO 14

The accident described in the text

- (A) took place in consequence of another accident with a truck parked on the road.
- (B) was provoked by lacking of warning signs before the bridge.
- (C) happened because the bus driver did not obey the road signs.
- (D) caused serious injuries to the students who were not helped by the rescue crews.
- (E) prevented the high school students from visiting Harvard University.

#### QUESTÃO 15

No trecho – a group of **high school** students –, a expressão em destaque exerce a mesma função em

- (A) I studied in an old public high school near home.
- (B) He started high school when he was fourteen years old.
- (C) The 18-year-old kid who dropped out of high school is ill.
- (D) My high school football team won the championship.
- (E) That high school is part of a selected group in Boston.

#### QUESTÃO 16

In “when **it** struck an overpass” and “as rescue crews worked to free **them**”, the words *it* and *them* refer, respectively, to

- (A) “the Calvary Coach bus” and “some passengers”.
- (B) “an overpass” and “the Massachusetts State Police”.
- (C) “Philadelphia area” and “rescue crews”.
- (D) “Soldier’s Field Road” and “42 people”.
- (E) “a major crosstown road” and “adult chaperones”.

#### QUESTÃO 17

Também a medicina grega iniciou-se com os filósofos. Mais importantes ainda foram os trabalhos de Hipócrates de Cós, nos séculos V e IV a.C. Se esse grande médico não tivesse contribuído com outra coisa além da refutação da explicação sobrenatural das doenças, ainda assim mereceria ser chamado de pai da medicina. Martelava os ouvidos de seus alunos com a doutrina de que “cada doença tem uma causa natural e sem causas naturais nada acontece”. Além disso, lançou os fundamentos da clínica médica. Descobriu o fenômeno da crise na moléstia e fez progredir a prática da cirurgia.

(Edward Burns. *História da civilização ocidental*, 1970. Adaptado.)

É o fogo do mal dos ardentes que queima as populações do ano 1000. Uma doença desconhecida que provoca um terror imenso. Mas o pior está por vir: a peste negra devasta a Europa e ceifa um terço de sua população durante o verão de 1348. Como a Aids para alguns, essa epidemia é vivida como uma punição do pecado. [...] Contudo, os homens desse tempo temem muito uma outra doença, a lepra, considerada o sinal distintivo do desvio sexual. Nos corpos desses infelizes refletir-se-ia a podridão de sua alma. Então, os leprosos são isolados, enclausurados.

(Georges Duby. *Ano 1000, ano 2000: na pista de nossos medos*, 1999.)

Os textos

- (A) apresentam explicações místicas e sobrenaturais para as doenças, principalmente o segundo, que atribuía suas causas à ação direta de Deus.
- (B) enfatizam o estudo detalhado e o método experimental, principalmente o primeiro, que valorizava a crença nos dogmas para explicar a origem das doenças.
- (C) mostram, ambos, que as doenças eram um castigo divino aos pecados e desvios humanos, com mais ênfase na Grécia antiga do que na Europa medieval.
- (D) revelam visões diferentes sobre as doenças, pois, para o primeiro, suas causas eram naturais; para o segundo, eram entendidas como uma punição aos pecados.
- (E) possuem, em comum, a ideia de que o mundo regia-se por leis da natureza que, por sua vez, deveriam ser sistematicamente investigadas e testadas.



**QUESTÃO 18**

Examine a foto que mostra arquitetura com características da cultura holandesa em Recife, Pernambuco, em 2004.



(Projeto Araribá: História, 2007.)

Tal legado na arquitetura de Recife pode ser explicado

- (A) pelo acordo firmado entre Portugal e Holanda, no século XVI, que concedia às companhias mercantis holandesas o monopólio do comércio do açúcar produzido no Nordeste brasileiro desde o início da colonização.
- (B) pelo intercâmbio técnico e comercial, estabelecido no século XVII, entre colonos holandeses das Antilhas e senhores de engenho do Nordeste brasileiro, a fim de aumentar a produtividade da economia açucareira.
- (C) pela atuação de judeus holandeses, descendentes de portugueses, que fugiram das perseguições religiosas e estabeleceram-se no Nordeste brasileiro, onde começaram a financiar a instalação dos engenhos.
- (D) pela invasão e domínio holandês do Nordeste brasileiro, em meados do século XVII, em represália à proibição imposta pela Espanha de os holandeses participarem dos negócios com o açúcar, durante a União Ibérica.
- (E) pela influência dos padrões da Antiguidade clássica, retomados no Renascimento Cultural, que se difundiram nos países da Europa e, posteriormente, nas novas áreas coloniais, como o Nordeste brasileiro e as Antilhas.

**QUESTÃO 19**

*No decorrer do século XIX, o banho passou a ser recomendado pelos médicos, e a água passou a ser um elemento usado para retirar sujeira de ruas, becos, casas e corpos.*

*Na Europa, e depois em todo o mundo ocidental, a palavra higiene tornou-se moda – em grego, hygeinos significa “o que é são”. O predomínio da medicina higienista influenciou as políticas públicas sanitárias, que drenou pântanos, canalizou águas e esgotos, alargou ruas para a melhor circulação de ar, transferiu os cemitérios para a periferia das cidades, introduziu o banho e o sabão como medidas para preservar a saúde etc.*

(Ronaldo Vainfas et al. História, 2010.)

As preocupações e mudanças de comportamento apresentadas no texto podem ser observadas, no final do século XIX e início do XX,

- (A) no uso dos lucros da industrialização para promover a modernização e melhorias dos bairros operários nas cidades europeias, o que não ocorreu no Brasil, onde a medicina higienista não era prioridade do governo.
- (B) na intenção de disciplinar as sociedades ocidentais, que determinou a construção de bairros planejados e a higienização das cidades, mas enfrentou grande resistência popular, como na Comuna de Paris.
- (C) no desenvolvimento científico que acompanhou os progressos da indústria, gerando amplos programas de investimento na educação, saúde e moradia populares, tanto nos países europeus quanto no Brasil.
- (D) nas eficientes políticas públicas de saneamento e remodelação portuária em grandes cidades, como Paris, Londres e Rio de Janeiro, que garantiram o controle das epidemias e a completa erradicação das doenças.
- (E) na reorganização urbanística de algumas capitais europeias, como Paris, e no projeto de reforma urbana e saneamento do Rio de Janeiro, que desencadeou uma reação violenta, a Revolta da Vacina.

**QUESTÃO 20**

Examine a capa da revista *O Imigrante*, de 1908.



(www.arquivoestado.sp.gov.br)

Tal movimento migratório está relacionado

- (A) às guerras de religião na Europa, que expulsaram muitas pessoas de seus países de origem, e ao fim do tráfico negreiro, que gerou escassez de mão de obra no Brasil.
- (B) à piora das condições de vida na Europa, que estimulou a emigração, e à expansão da cafeicultura no Brasil, que exigiu cada vez mais trabalhadores nos campos.
- (C) aos efeitos da industrialização na Europa, que provocaram desemprego em massa, e à exploração de ouro no Brasil, que atraiu milhares de estrangeiros.
- (D) aos movimentos de unificação da Itália e da Alemanha, que desencadearam conflitos internos, e ao apogeu da indústria no Brasil, que ampliou o mercado consumidor.
- (E) ao aumento das tensões ideológicas na Europa, que motivou guerras e conflitos sociais, e ao declínio demográfico no Brasil, que enfraqueceu a economia nacional.

**QUESTÃO 21**

*Os movimentos e regimes populistas começaram a proliferar no continente a partir de 1930. [...] Isso aconteceu no Brasil, no governo de Getúlio Vargas (1930-1945/1951-1954), na Argentina de Juan Domingo Perón (1946-1955), no México governado por Lázaro Cárdenas (1934-1940) [...] e em outros países.*

(Alceu Pazzinato e Maria Helena Senise. *História Moderna e Contemporânea*, 2002. Adaptado.)

Embora o conceito de populismo tenha sofrido críticas nos últimos anos, é correto afirmar que esses governos apresentaram, como características comuns,

- (A) a defesa do sufrágio universal e do voto secreto e o alinhamento sistemático ao bloco socialista.
- (B) o caráter democrático dos regimes e o rompimento da dependência em relação ao capital norte-americano.
- (C) a centralização política e a diversificação da economia com investimentos na indústria de base.
- (D) o predomínio das oligarquias que consolidaram os Estados nacionais e a realização da reforma agrária.
- (E) a implantação do pluripartidarismo e a redução do papel do Estado na economia de acordo com o neoliberalismo.



**QUESTÃO 22**

Examine a charge.



(<http://1.bp.blogspot.com>)

Com base nos conhecimentos geográficos sobre o continente africano em seu período mais recente, a interpretação mais adequada para a charge é:

- (A) em razão da abundância de recursos naturais, a África é um dos únicos continentes que não participa da economia globalizada.
- (B) de acordo com os cientistas que estudam as mudanças climáticas, o continente africano é relativamente preservado das secas.
- (C) apesar de todos os problemas, o continente africano está sendo visto como uma região com riquezas naturais pouco exploradas.
- (D) a combinação entre clima ameno e abundância de terras fez da África o continente de maior produção agrícola e mineral do mundo.
- (E) a existência de áreas naturais pouco alteradas faz do continente africano um exemplo de como produzir riquezas sem destruir o meio ambiente.

**QUESTÃO 23**

Examine as fotos.

*Arica – cidade chilena às margens do Pacífico*



([fernandogonzalez.files.wordpress.com](http://fernandogonzalez.files.wordpress.com))

*São Mateus – cidade brasileira às margens do Atlântico*



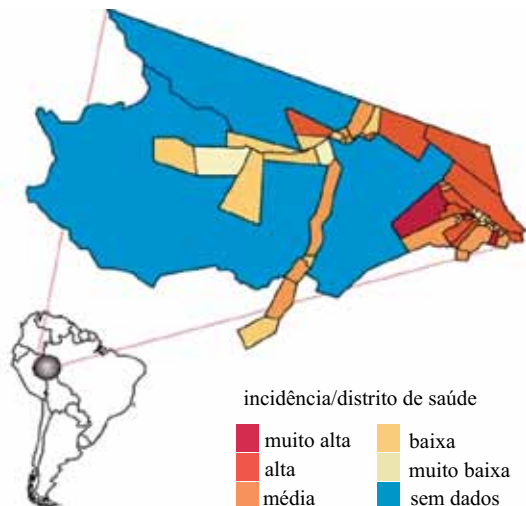
([ondehospedar.com.br](http://ondehospedar.com.br))

Embora estejam quase na mesma latitude, as paisagens vegetais dessas duas cidades são bem diferentes. Dentre os fatores que explicam essa diferença, pode-se destacar

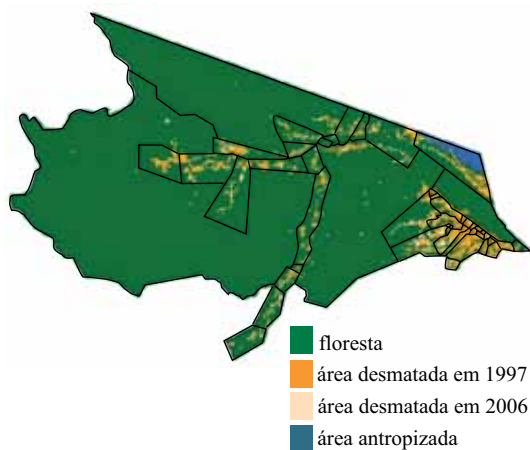
- (A) a influência das correntes marítimas: quente no leste e fria no oeste.
- (B) a ação dos ventos alísios, que sopram do oeste para o leste.
- (C) a maior incidência dos raios solares na costa oeste que na costa leste.
- (D) o efeito da continentalidade sobre o clima, que só ocorre na costa leste.
- (E) a diferença no relevo: depressões no leste e planaltos no oeste.

Analise os mapas.

*Incidência de casos de malária em Mâncio Lima (AC)*



*Desmatamento em Mâncio Lima (AC)*



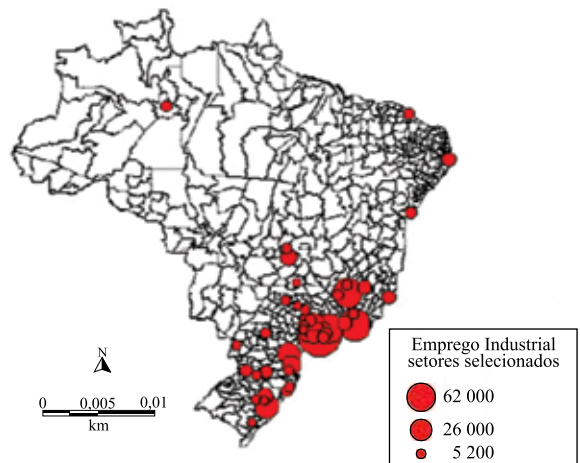
(<http://wwwnc.cdc.gov>)

Com base nas informações dos mapas e nos conhecimentos sobre as características sociais e naturais do Acre (região amazônica), é correto concluir que

- (A) a malária é uma doença típica do ambiente urbano, por isso ela só afeta as populações das grandes cidades da região amazônica e é rara em áreas de floresta.
- (B) a presença do homem branco em áreas de florestas da região amazônica tem sido uma das principais causas de ocorrência de epidemias no país, como a de malária.
- (C) a região amazônica, de modo geral, é imprópria para a ocupação humana, pois é fonte de inúmeras doenças relacionadas ao clima tropical, como a malária.
- (D) existe uma relação entre a existência de áreas desmatadas, clima úmido e concentrações populacionais e a incidência de casos de malária.
- (E) a malária está relacionada à urbanização e suas consequências ambientais: retirada da cobertura vegetal, canalização de rios e córregos, asfaltamento de ruas.

Examine o mapa.

*Distribuição espacial do emprego. Setores selecionados da indústria. Brasil, microrregiões homogêneas, 2000*



(<http://www.scielo.cl>)

Com base nas informações sobre o emprego industrial no Brasil no ano 2000, é correto afirmar que

- (A) a região Sudeste apresentava grande equilíbrio na distribuição dos empregos industriais, tanto entre os estados como entre os municípios.
- (B) predominavam na região Norte as atividades rurais e extrativistas, por isso não há registros de empregos industriais.
- (C) a maior parte dos empregos ainda se concentrava nos estados das regiões Sudeste e Sul.
- (D) existia na região Nordeste um relativo equilíbrio entre litoral e interior quanto à distribuição dos empregos industriais.
- (E) as regiões Centro-Oeste e Norte eram pouco desenvolvidas economicamente, pois não apresentavam empregos industriais.

O fato de tratarmos o solo das cidades como mercadoria faz com que as áreas centrais da cidade percam população, notadamente a mais pobre, que migra para áreas mais acessíveis na periferia, aumentando, conseqüentemente, o tempo de permanência no tráfego. As casas das comunidades mais carentes são também as mais permeáveis à entrada de poluentes. Finalmente, é nos pontos de ônibus, pontos de alta concentração de poluentes, que a população mais desfavorecida passa longos períodos à espera do transporte.

(www.ihu.unisinos.br)

Considerando a ideia expressa no texto, é correto afirmar que:

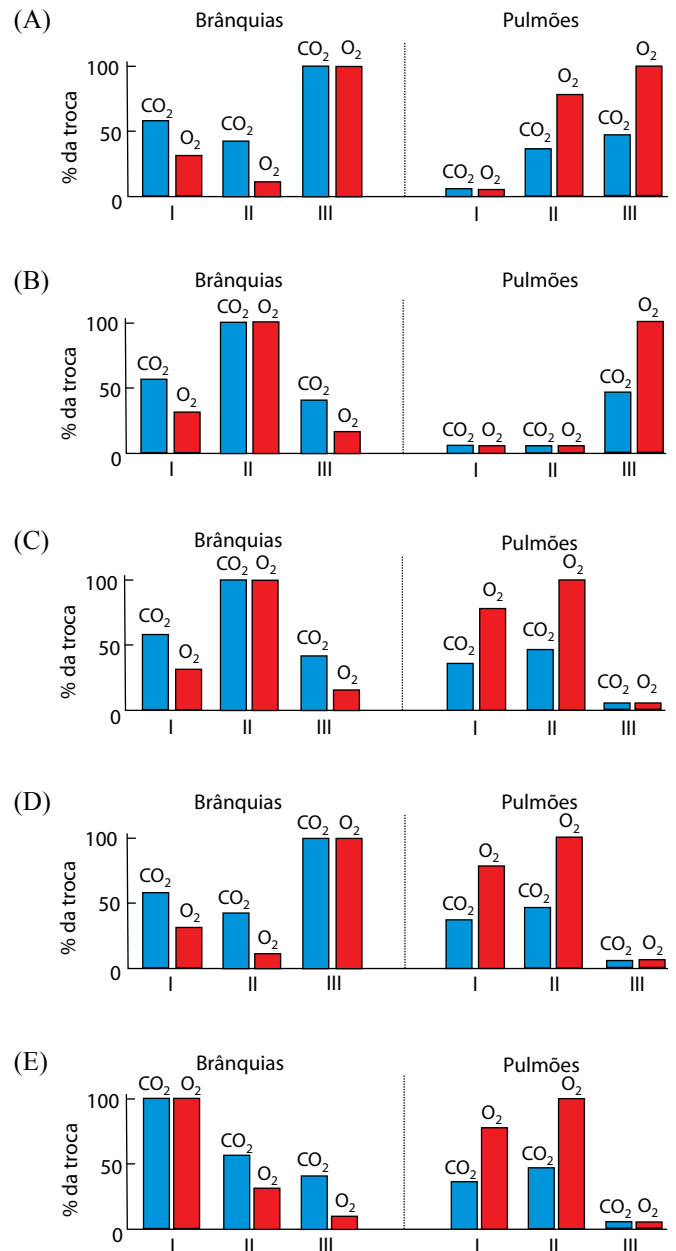
- (A) nas cidades brasileiras, a falta de transporte público impede a população da periferia de ter acesso à saúde pública de qualidade.
- (B) a violência urbana nas periferias é o principal obstáculo para a melhoria das condições de saúde da população de baixa renda no Brasil.
- (C) nas periferias das cidades, o predomínio do uso de automóveis particulares em detrimento do ônibus como meio de transporte é prejudicial à saúde da população.
- (D) o principal problema das áreas periféricas no Brasil é a poluição, já que o acesso à saúde é garantido por hospitais e postos de saúde.
- (E) a desigualdade econômica tem grande impacto nas condições de vida da população nas áreas periféricas, principalmente nas condições de saúde.

Os peixes pulmonados africano (I) e sul-americano (II) vivem em águas paradas e em lagos, onde a falta prolongada de chuvas pode causar ressecamento completo de seus habitats.

Sob tais condições eles permanecem em estado de dormência até o próximo período de chuvas, quando saem de seus casulos enterrados na lama, e retornam à vida normal. Neles, a maior porcentagem de absorção de oxigênio ocorre nos pulmões.

O peixe pulmonado australiano (III) também entra em dormência, mas depende muito menos do pulmão e realiza suas trocas gasosas principalmente pelas brânquias.

Analisar os gráficos e assinalar a alternativa que melhor representa os dados contidos no texto.



**QUESTÃO 28**

Certo medicamento indicado para casos de indigestão apresenta em sua composição a enzima pepsina, além de outras drogas associadas que combatem o enjoo e a formação de bolhas de gás.

O protocolo experimental adequado para testar esse medicamento quanto à eficácia de sua composição enzimática deve utilizar, além do próprio medicamento,

- (A) pedaços de pão em solução aquosa de  $\text{NaHCO}_3$  a 20 °C.
- (B) manteiga em solução aquosa de  $\text{HCl}$  a 20 °C.
- (C) clara de ovo tratada em solução aquosa de  $\text{HCl}$  a 38 °C.
- (D) macarrão cozido em solução aquosa de  $\text{NaHCO}_3$  a 38 °C.
- (E) arroz cozido em água destilada a 37 °C.

**QUESTÃO 29**

*Material genético analisado em ossada só passa de mãe para filho*

*Descobrir a identidade do rei Ricardo III foi mais fácil graças a uma curiosa circunstância: os descendentes de sua mãe, Cecily Neville, incluíram mulheres durante meio milênio.*

*Isso é relevante porque o material genético analisado para comprovar que a ossada desenterrada era do monarca é passado só das mães para os filhos (sejam homens ou mulheres).*

*Trata-se do chamado DNA mitocondrial, isto é, aquele material genético que não fica no lugar de praxe, o núcleo das células, mas sim em um pequeno órgão dentro delas, as mitocôndrias.*

(www.folha.uol.com.br. Adaptado.)

A partir das informações do texto, é correto concluir que:

- (A) nos casos de maternidade duvidosa, o melhor seria a utilização do DNA genômico.
- (B) o DNA mitocondrial de um homem foi herdado de sua avó materna, e não de sua avó paterna.
- (C) o DNA mitocondrial de uma mulher é o mesmo de sua avó paterna.
- (D) atualmente, em casos de paternidade duvidosa, deve-se utilizar o DNA mitocondrial.
- (E) irmãos gêmeos univitelinos apresentam o mesmo DNA mitocondrial, enquanto os bivitelinos não.

**QUESTÃO 30**

Observe as imagens.



(www.lagoalhodagua.com.br)



(www.lookfordiagnosis.com)



(www.servidorpublico.net)

Sobre os seres representados, é correto afirmar que

- (A) há apenas dois vetores de três doenças que afetam diretamente o ser humano.
- (B) as vacinas atualmente existentes nos protegem contra duas das doenças causadas por eles.
- (C) há dois vetores de doenças e três parasitas que afetam diretamente o ser humano.
- (D) medidas de saneamento básico diminuiriam a incidência de, pelo menos, três doenças diretamente associadas a eles.
- (E) há três vetores de importantes doenças que afetam comumente seres humanos.

**QUESTÃO 31**

A utilização de patógenos ou inimigos naturais de insetos que atacam as lavouras é uma técnica que há muito vem contribuindo para minimizar os impactos dessas pragas na agricultura. Contudo, essa não é a única técnica que utiliza seres vivos. Hoje, diversos tipos de acidentes que resultam em impactos ambientais como, por exemplo, liberação de petróleo no mar, são minimizados com a utilização de bactérias capazes de degradar ou neutralizar as substâncias nocivas ao meio ambiente.

Do texto é possível extrair os conceitos e exemplos de

- (A) controle biológico e biorremediação.
- (B) compostagem e organismo transgênico.
- (C) biorremediação e compostagem.
- (D) controle biológico e compostagem.
- (E) organismo transgênico e biorremediação.



**QUESTÃO 32**

Em um passeio pelo CEAGESP, um indivíduo experimentou vários produtos antes de comprá-los. Primeiramente, comeu pihão (I). Depois, parou na banca que vendia mandioca (II) e, para se certificar de que ela estava macia, comeu um pedaço que a vendedora lhe ofereceu. Perto dali, viu belíssimos morangos (III) e também os experimentou. Nessa banca, saboreou ainda um pedaço de melancia (IV). Finalmente, antes de entrar em seu carro com as compras, parou em uma barraca e refrescou-se com uma água de coco (V).

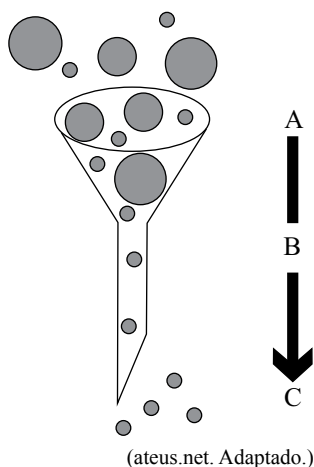
As estruturas I, II, III, IV e V, ingeridas pelo indivíduo, correspondem, respectivamente, a

- (A) raiz, caule, fruto, endosperma e pseudofruto.
- (B) semente, raiz, pseudofruto, fruto e endosperma.
- (C) fruto, caule, pseudofruto, endosperma e semente.
- (D) fruto, raiz, endosperma, pseudofruto e semente.
- (E) semente, caule, pseudofruto, fruto e endosperma.

**QUESTÃO 33**

Desde o ano de 2010, os brasileiros estão proibidos de comprar antibióticos sem a receita médica. A medida tem por objetivo evitar a proliferação de cepas cada vez mais resistentes.

Para explicar o motivo pelo qual as bactérias sobrevivem cada vez mais aos antibióticos comercializados, um professor utilizou o esquema a seguir que, de forma análoga, sugere um tipo de pensamento evolutivo.



Considerando a situação apresentada e o esquema, é correto afirmar que o funil representa

- (A) a adaptação e A, B e C representam o antibiótico, a seleção e a variabilidade existente entre as bactérias, respectivamente.
- (B) a variabilidade existente entre as bactérias e A, B e C representam a seleção, a adaptação e o antibiótico, respectivamente.
- (C) o processo de seleção e A, B e C representam a variabilidade existente entre as bactérias, o antibiótico e a adaptação, respectivamente.
- (D) um antibiótico e A, B e C representam a variabilidade existente entre as bactérias, o processo de seleção e a adaptação, respectivamente.
- (E) a variabilidade existente entre as bactérias e A, B e C representam o antibiótico, o processo de seleção e a adaptação, respectivamente.

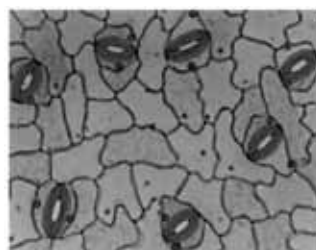
**QUESTÃO 34**

Na espécie humana existe um alelo recessivo ligado ao cromossomo X que causa aborto espontâneo antes de a gestante completar o terceiro mês de gravidez. Considere uma mulher portadora desse gene. Se ela tiver uma criança do sexo masculino, a chance de essa criança ser portadora do referido gene é de

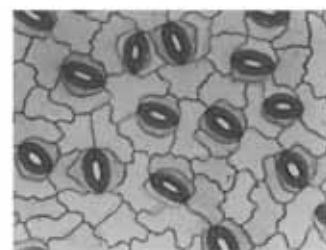
- (A) 25%.
- (B) 50%.
- (C) 0%.
- (D) 12,5%.
- (E) 6,25%.

**QUESTÃO 35**

Certa planta foi tratada com uma droga durante seu desenvolvimento. Após análise de seus tecidos observou-se um considerável aumento no número de estômatos por unidade de área foliar. As imagens ilustram o efeito de tal droga.



antes do tratamento



após o tratamento

(www.scielo.br)

De acordo com o efeito observado e sabendo que a planta em questão foi mantida em ambiente iluminado e com grande aporte hídrico, é correto concluir que a utilização dessa droga

- (A) prejudica o transporte de água nos vasos condutores dessa espécie de planta.
- (B) induz adaptações para a sobrevivência dessa planta em clima semiárido.
- (C) melhora a taxa de fotossíntese e diminui a taxa de respiração.
- (D) intensifica o transporte de seiva dos vasos xilemáticos para a raiz.
- (E) aumenta a taxa de transpiração e intensifica o transporte das seivas.



**QUESTÃO 36**

A análise de alguns animais retirados de uma região de intenso garimpo revelou índices alarmantes de contaminação por mercúrio. A tabela apresenta os resultados dessa análise.

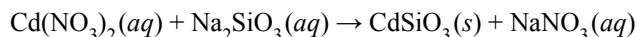
animal	concentração de metilmercúrio (ng/Kg de massa corpórea)
I	2,0
II	1,0
III	8,0
IV	0,3

Sabendo-se que os animais indicados fazem parte de uma mesma cadeia alimentar, é correto concluir que

- (A) II é parasita de I.
- (B) I é presa de II.
- (C) IV é presa de II.
- (D) I é parasita de III.
- (E) IV é predador de I.

Leia o texto para responder às questões de números 37 e 38.

O cádmio é extremamente tóxico, portanto, efluentes contendo esse metal devem ser devidamente tratados. Uma solução de nitrato de cádmio foi misturada com solução de metassilicato de sódio e o pH da mistura foi ajustado para 7,0 com adição de ácido sulfúrico. Após aquecimento, resfriamento e repouso, formou-se um sólido insolúvel no fundo do recipiente, o metassilicato de cádmio, removido através de um processo físico. A principal reação envolvida nesse tratamento é representada na equação química não balanceada:

**QUESTÃO 37**

A somatória dos menores valores inteiros dos coeficientes estequiométricos da equação química, corretamente balanceada, é

- (A) 5.
- (B) 6.
- (C) 7.
- (D) 8.
- (E) 4.

**QUESTÃO 38**

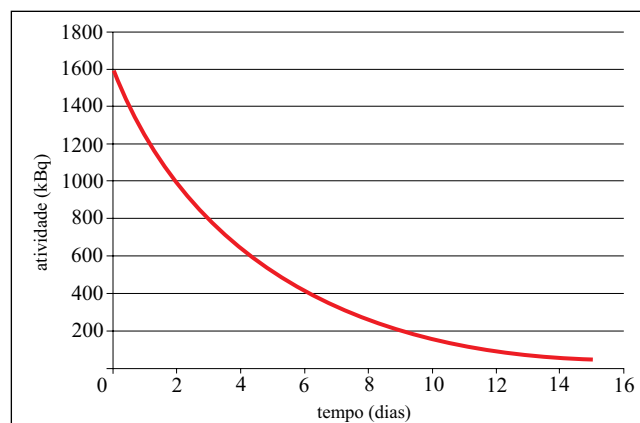
É correto afirmar que o pH da mistura das soluções de nitrato de cádmio e metassilicato de sódio, antes de seu ajuste, estava \_\_\_\_\_ de 7,0 e o processo físico usado para remoção do sólido insolúvel foi a \_\_\_\_\_.

Assinale a alternativa que preenche, correta e respectivamente, as lacunas do texto.

- (A) abaixo – flotação
- (B) abaixo – filtração
- (C) acima – flotação
- (D) abaixo – destilação
- (E) acima – filtração

Leia o texto para responder às questões de números 39 e 40.

O Tl-201 é um isótopo radioativo do tálio que, na forma de cloreto de tálio, é usado na medicina nuclear nos exames diagnósticos de doenças coronárias e na detecção de tumores. A figura apresenta a radioatividade em função do tempo para uma amostra de Tl-201, contida num frasco hermeticamente fechado no instante zero.

**QUESTÃO 39**

O número atômico e o número de nêutrons do isótopo radioativo descrito no texto são, respectivamente,

- (A) 81 e 201.
- (B) 81 e 120.
- (C) 201 e 81.
- (D) 201 e 120.
- (E) 120 e 81.

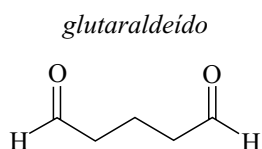
**QUESTÃO 40**

O tempo necessário para que a radioatividade da amostra de Tl-201 decaia para 25 kBq, em dias, é

- (A) 16.
- (B) 15.
- (C) 21.
- (D) 20.
- (E) 18.

Leia o texto para responder às questões de números 41 e 42.

Glutaron II®, densidade 1,0 g/mL, é uma solução utilizada para desinfecção e esterilização de artigos em hospitais e estabelecimentos relacionados com atendimento à saúde. Esta solução contém 2% em massa de glutaraldeído líquido à temperatura ambiente com densidade 1,06 g/mL.



#### QUESTÃO 41

Os números de átomos de carbono e de hidrogênio presentes na molécula do glutaraldeído são, respectivamente,

- (A) 4 e 8.
- (B) 4 e 10.
- (C) 3 e 8.
- (D) 5 e 8.
- (E) 5 e 10.

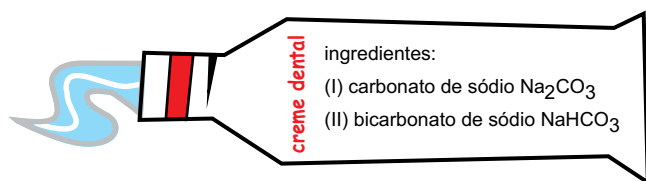
#### QUESTÃO 42

Na preparação de um galão de 5,0 litros de Glutaron II® é utilizado um volume aproximado, em mL, de glutaraldeído igual a

- (A) 94.
- (B) 112.
- (C) 86.
- (D) 100.
- (E) 106.

#### QUESTÃO 43

O creme dental é um produto de higiene bucal que contém diversas substâncias na sua composição. A figura representa um tubo de creme dental com a indicação de dois de seus ingredientes.



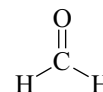
As interações dos ingredientes I e II com a água destilada, separadamente, resultam em soluções com caráter, respectivamente,

- (A) básico e ácido.
- (B) básico e básico.
- (C) ácido e neutro.
- (D) neutro e básico.
- (E) ácido e básico.

#### QUESTÃO 44

Nos laboratórios de anatomia das universidades de medicina, as peças humanas podem ser conservadas em tanques contendo solução de formol.

*formol*



Considere os dados termoquímicos relacionados na tabela.

substância	$\Delta H_f^\circ$ (kJ·mol <sup>-1</sup> )
formol (g)	-109
H <sub>2</sub> O (ℓ)	-286
CO <sub>2</sub> (g)	-394

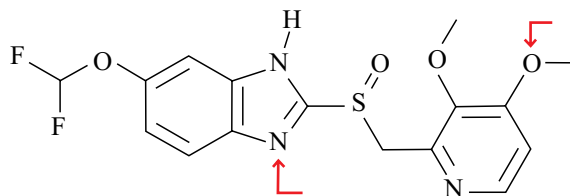
A entalpia de combustão completa do formol, em kJ/mol, é igual a

- (A) -571.
- (B) +217.
- (C) -789.
- (D) -217.
- (E) +571.

#### QUESTÃO 45

Na receita médica prescrita por um gastroenterologista a um paciente diagnosticado com gastrite constava o medicamento pantoprazol 40 mg.

*pantoprazol*



Na figura, os átomos de nitrogênio e de oxigênio indicados pelas setas constituem grupos funcionais característicos de

- (A) amida e éster.
- (B) amida e éter.
- (C) amina e cetona.
- (D) amina e éter.
- (E) amina e éster.

**QUESTÃO 46**

Com a nova Lei Seca, as penas estão mais rígidas. Agora, pequenas quantidades de etanol no sangue (por exemplo, a ingestão de um único copo de cerveja) são suficientes para um resultado positivo no teste de bafômetro.



(www.ariquemesonline.com.br. Adaptado.)

Considerando o resultado do teste de bafômetro indicado na figura, é correto afirmar que a quantidade, em mol, de moléculas de etanol ( $C_2H_6O$ ) presentes em 1,0 litro de sangue da pessoa testada é

- (A)  $5,0 \times 10^{-3}$ .
- (B)  $5,0 \times 10^{-6}$ .
- (C)  $5,0 \times 10^{-2}$ .
- (D)  $5,0 \times 10^{-4}$ .
- (E)  $5,0 \times 10^{-5}$ .

**QUESTÃO 47**

O monitor de pressão arterial é um dispositivo médico destinado a efetuar medições no pulso do paciente. Esse produto é recomendado para a utilização doméstica pela facilidade de manuseio e exatidão na monitoração da pressão arterial e demais medidas.



(www.groupon.com.br)

No manual do equipamento constam as seguintes especificações do produto:

faixa de medição	30 - 280 mmHg
pulsção	40 - 200 batimentos por minuto
alimentação	6 V
temperatura de funcionamento	10 - 40 °C

Essas especificações representam grandezas físicas que, no Sistema Internacional, são, correta e respectivamente, expressas pelas unidades de medida

- (A) atm – Hz –  $\Omega$  – °C.
- (B) mmHg – rpm – A – K.
- (C) Pa – Hz – V – K.
- (D) Pa – rpm – V – °F.
- (E) atm – Hz – V – °C.

**QUESTÃO 48**

Ao término da consulta, um médico recomenda ao seu paciente que queime calorias subindo, diariamente, uma escada de 40 degraus, com 20 cm de altura cada, em 20 s. Adotando  $g = 10 \text{ m/s}^2$  e sabendo que a massa do rapaz é de 100 kg, essa atividade representa perder calorias equivalentes a \_\_\_\_\_, dependendo potência capaz de manter acesas, pelo tempo acima, 10 lâmpadas de \_\_\_\_\_.

As lacunas do texto são, correta e respectivamente, preenchidas por

- (A) 2000 J – 80 W.
- (B) 8000 J – 100 W.
- (C) 8000 J – 40 W.
- (D) 2000 J – 400 W.
- (E) 6000 J – 150 W.

**QUESTÃO 49**

A otorrinolaringologia é uma especialidade médica basicamente cavitária e o exame do condutor auditivo requer o uso de instrumentos, como o otoscópio, que facilita a visão endocavitária. O otoscópio consta basicamente de uma fonte de luz e de uma lente, que concentra o feixe de luz proveniente da fonte aumentando em 2,5 vezes a visão do condutor auditivo. Funcionando como uma lupa, o otoscópio é constituído por uma lente

- (A) convergente e a imagem observada pelo médico é virtual e direita.
- (B) convergente e a imagem observada pelo médico é virtual e invertida.
- (C) divergente e a imagem observada pelo médico é real e invertida.
- (D) divergente e a imagem observada pelo médico é virtual e direita.
- (E) convergente e a imagem observada pelo médico é real e invertida.

**QUESTÃO 50**

O local de um acidente é determinado pela comunicação entre o receptor do sistema GPS, instalado na ambulância, e os sinais das micro-ondas que os satélites emitem com frequências entre 1 000 e 2 000 MHz. Essas micro-ondas, emitidas na transmissão do sinal entre os satélites e o receptor do equipamento GPS, são ondas eletromagnéticas

- (A) longitudinais, que são pouco absorvidas pela atmosfera.
- (B) transversais, que são totalmente absorvidas pela atmosfera.
- (C) transversais, que sofrem expressiva reflexão na atmosfera.
- (D) transversais, que se propagam em linha reta na atmosfera.
- (E) longitudinais, que sofrem refração na atmosfera.

**QUESTÃO 51**

Após o resgate, a ambulância desloca-se para o hospital com a sirene ligada emitindo um som com frequência igual a 900 Hz e velocidade no ar igual a 340 m/s. Se em um trecho retilíneo da trajetória, a ambulância atinge velocidade de 126 km/h, um observador em repouso, na beira da estrada, tem a sensação, na aproximação da ambulância, que a frequência do som emitido pela sirene é, em kHz, próximo de

- (A) 1,5.
- (B) 1,8.
- (C) 3,0.
- (D) 1,3.
- (E) 1,0.

**QUESTÃO 52**

Um microscópio biológico trinocular, com aumento de 1 600 vezes, possui lâmpada de halogênio pré-centrada de 6 V - 18 W. Esse modelo de microscópio dispõe de uma fonte de iluminação, com comutação automática, que garante seu perfeito funcionamento ao ser ligado à rede elétrica na faixa de 85 a 260 V.



(www.laborana.com.br)

O valor da resistência do resistor que deve estar associado em conjunto com a lâmpada quando o microscópio for ligado à rede elétrica de 127 V é de

- (A) 48,5  $\Omega$ , em série com a lâmpada.
- (B) 40,3  $\Omega$ , em série com a lâmpada.
- (C) 48,5  $\Omega$ , em paralelo com a lâmpada.
- (D) 40,3  $\Omega$ , em paralelo com a lâmpada.
- (E) 52,7  $\Omega$ , em paralelo com a lâmpada.

**QUESTÃO 53**

O Supremo Tribunal de Justiça determinou que a prescrição do pedido de indenização por erro médico inicia-se na data em que o paciente toma conhecimento da lesão, e não na data em que o profissional comete o ilícito. Submetida anteriormente a uma cesariana, uma paciente realizou, após queda acidental, exames radiográficos para avaliar possível deslocamento dos rins. Durante os exames, foi detectada em seu abdômen uma agulha cirúrgica que, até então, ela afirmava não sentir.



(<http://extra.globo.com>)

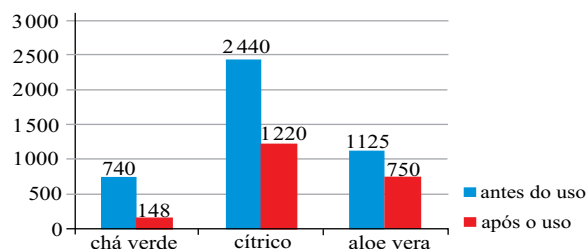
Nesse caso, o diagnóstico ocorreu devido ao fato de a paciente ser submetida à radiação ionizante, de natureza

- (A) eletromagnética e de grande capacidade de penetração, denominada partícula alfa.
- (B) mecânica e de baixa capacidade de penetração, denominada raio X.
- (C) eletromagnética e de baixa capacidade de penetração, denominada raio gama.
- (D) mecânica e de grande capacidade de penetração, denominada raio gama.
- (E) eletromagnética e de grande capacidade de penetração, denominada raio X.

**QUESTÃO 54**

O gráfico mostra os resultados médios obtidos em uma pesquisa para se testar a eficácia de 3 tipos de gel na higienização e assepsia das mãos: chá verde, cítrico e aloe vera.

*Número total de bactérias*



Suponha que as proporções de redução do número de bactérias ocasionadas pelos géis sejam mantidas em outras situações e que um indivíduo que possua  $x$  bactérias nas mãos utilize, de modo sequencial (e uma única vez cada gel), os géis de chá verde, cítrico e aloe vera. Nessas condições, o número final de bactérias nas mãos desse indivíduo será

- (A)  $x - 2187$
- (B)  $\frac{x}{4} - 10$
- (C)  $\frac{x}{15}$
- (D)  $\frac{3x}{4}$
- (E)  $5x - 740$

**QUESTÃO 55**

Para se estudar a incidência de determinada doença em humanos, uma médica analisou amostras de sangue de uma população de 815 pacientes e concluiu que um terço dos pacientes do sexo masculino era portador da doença. Sabendo que, na população analisada, para cada 3 pacientes do sexo masculino havia 2 do sexo feminino, é correto afirmar que a probabilidade de que um paciente, escolhido ao acaso nessa população, seja do sexo masculino e não portador da doença é

- (A) 35%.
- (B) 30%.
- (C) 50%.
- (D) 45%.
- (E) 40%.



**QUESTÃO 56**

O plantão de atendimento médico de um hospital envolve 10 plantonistas, sendo 5 clínicos, 3 cardiologistas e 2 pediatras. Se a lista com possíveis plantonistas desse hospital é formada por 8 clínicos, 5 cardiologistas e 5 pediatras, o número de maneiras distintas que a escalação de médicos para o plantão pode ser feita é

- (A) entre 5 300 e 5 500.
- (B) menor do que 5 100.
- (C) entre 5 100 e 5 300.
- (D) entre 5 500 e 5 700.
- (E) maior do que 5 700.

**QUESTÃO 57**

Em testes laboratoriais realizados em 3 pacientes, observou-se que a substância  $\beta$ , quando utilizada em doses controladas, pode aumentar a concentração de vitamina Z no sangue, conforme mostra o quadro.

	Concentração da vitamina Z no sangue (em mg/L)		
	paciente I	paciente II	paciente III
após 1. <sup>a</sup> dose de $\beta$	0,4	1,1	0,05
após 2. <sup>a</sup> dose de $\beta$	0,8	2,2	0,1
após 3. <sup>a</sup> dose de $\beta$	1,6	4,4	0,2

Com base nos dados apresentados e sem considerar qualquer outro fator de interferência, se a concentração inicial de vitamina Z no sangue de uma pessoa for 0,1 mg/L, após a ingestão da 6.<sup>a</sup> dose de  $\beta$ , a concentração dessa vitamina, em mg/L, será igual a

- (A) 1,2.
- (B) 6,4.
- (C) 12,8.
- (D) 0,9.
- (E) 3,6.

**QUESTÃO 58**

O volume de sangue do corpo humano, em litros, corresponde em média a 7% de sua massa corporal, em quilogramas. Por exemplo, uma pessoa com 70 kg de massa corporal possui, em média, 4,9 litros de sangue. Considerando  $\pi \cong 3,14$ , dentre as alternativas apresentadas, a altura, em cm, do menor recipiente na forma de um cilindro circular reto, com raio de base igual a 10 cm, no qual caberia todo o sangue de um indivíduo com massa corporal igual a 82 kg é

- (A) 18,5 cm.
- (B) 20,0 cm.
- (C) 19,0 cm.
- (D) 19,5 cm.
- (E) 18,0 cm.

**QUESTÃO 59**

Quando uma pessoa toma um medicamento, a droga passa pela corrente sanguínea e é metabolizada, de modo que o princípio ativo do medicamento ainda continua presente no sangue durante certo tempo. Suponha que a relação entre  $p$ , quantidade de princípio ativo no sangue em mg/L, e  $t$ , horas após a ingestão de 400 mg de certo medicamento, seja expressa pela função:

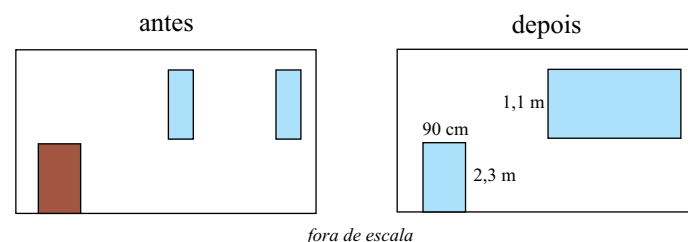
$$p(t) = 400 \cdot (0,5)^t$$

Com base na função e usando a aproximação  $\log_2 3 = 1,6$ , o número de horas, após a ingestão, que demorará para que a quantidade de princípio ativo do medicamento no sangue seja de 150 mg/L é

- (A) 1,4.
- (B) 2,6.
- (C) 0,75.
- (D) 1,9.
- (E) 3,8.

**QUESTÃO 60**

Para melhorar a iluminação natural no interior de uma clínica, serão feitas modificações em sua fachada. As duas janelas serão substituídas por uma única janela de tamanho maior e feita inteiramente de vidro; já a porta, antes de madeira, será substituída por uma de vidro, com as mesmas dimensões, como mostram as figuras.



Após as modificações, a área envidraçada será de  $3,72 \text{ m}^2$ . A largura da nova janela, em metros, será

- (A) 1,5.
- (B) 1,0.
- (C) 1,2.
- (D) 0,8.
- (E) 1,8.

## REDAÇÃO

### TEXTO 1

#### *Doula a quem doar*

*Quando em 2001 o primeiro curso de formação de doulas teve lugar no Brasil, por iniciativa de um médico obstetra, ninguém poderia imaginar a importância que essas profissionais teriam num futuro tão próximo. Naquela época raras pessoas sabiam o que era uma doula e sua função. Apesar de ainda hoje se fazer muita confusão, muita gente já conhece as funções a elas atribuídas, sua importância e seu papel no cenário da assistência ao parto.*

*Doulas são mulheres treinadas para dar suporte durante o parto. Embora elas não possam executar a parte técnica da assistência, têm papel importante durante o processo, o que faz a maior diferença nos resultados. Em outras palavras, pensando num mesmo público, mesma maternidade, mesma equipe de médicos e enfermeiras, são as mulheres acompanhadas por doulas as que serão mais beneficiadas. Os estudos mostram redução de 20% nas taxas de cesariana e de 30% nos nascimentos de bebê com baixa nota nos primeiros minutos de vida, para citar alguns parâmetros, tudo isso sem nenhum efeito deletério.*

*As funções básicas da doula são: acompanhar; acalmar; oferecer suporte emocional e físico, realizar massagem localizada, sugerir movimentos, respirações, atitudes, enfim, uma miríade de ferramentas que ajudam a mulher a atravessar o intenso processo que é dar à luz um bebê.*

*Uma grande polêmica ocorreu essa semana quando dois grandes hospitais privados da capital paulista proibiram a presença de doulas nos partos, alegando risco de infecção, e recuaram após imensa repercussão na mídia e nas redes sociais.*

(Ana Cristina Duarte, obstetrix pela USP. *O Estado de S.Paulo*, 28.01.2013. Adaptado.)

### TEXTO 2

#### *Das doulas como testemunhas*

*Qual é mesmo o perigo oferecido pela doula? É que a doula é testemunha! Ela presencia e identifica a violência silenciosa e covarde contra dois seres (mãe e bebê), que, por conta da fragilidade do momento, não estão em condições de questionar.*

*Mulheres acompanhadas por doulas não se deixam convencer de que o choro desesperado do recém-nascido seja bom de ouvir, sinal de saúde! De que a clássica cena da mãe presa à cama, dopada e incapacitada, faça parte do processo de ter um filho. De que o pai ver seu filho através do vidro seja normal.*

(Mariana de Mesquita, doula e membro da Associação de Doulas de São Paulo (ADOSP). [www.folha.com.br](http://www.folha.com.br). Adaptado.)

### TEXTO 3

#### *“Doulas interferem, sim, na conduta do obstetra”, afirma leitor*

*Dizer que uma parturiente sob analgesia de parto e cuidados médicos está “presa à cama, dopada e incapacitada” – como diz o artigo “Das doulas como testemunhas”, de Mariana de Mesquita – é um desconhecimento completo do que é feito em bons hospitais em nosso país.*

*A qualidade de analgesia que praticamos permite que a paciente faça força, ande e sinta o tato. Não a culpo, pois, como fazem questão de dizer, são leigas que acompanham uma parturiente. Mas a minha experiência de longos anos atuando na área de anestesia obstétrica mostra que as doulas, não raras vezes, interferem, sim, na conduta do obstetra.*

*Em ocasiões em que um feto passa a dar sinais de que o parto está impondo a ele algum grau de sofrimento (existem monitores que nos informam que a oxigenação está sendo prejudicada), elas com frequência discutem com a mãe e sugerem que devem esperar mais um pouco a evolução do parto normal para evitarem uma cesariana. Eu me pergunto: com qual conhecimento da fisiologia do parto elas podem assumir tal responsabilidade? É muito fácil, pois não respondem judicialmente, são somente acompanhantes!*

*Sem querer generalizar, existem doulas que assumem simplesmente o papel de acompanhante. Porém, existem outras – já presenciei algumas vezes – que oferecem até medicamentos em forma de gotas às pacientes durante o trabalho de parto.*

*Como essas senhoras que deveriam ser somente acompanhantes têm essa atitude? O que há nessas gotinhas? Florais? Medicamentos homeopáticos? Sedativos? E se o feto nasce deprimido ou desenvolve uma lesão cerebral? Em prol de que isso foi feito? Para um parto normal a qualquer custo?*

(Marcelo Luis Abramides Torres, médico anestesista da USP. [www.noticias.bol.uol.com.br](http://www.noticias.bol.uol.com.br). Adaptado.)

Com base nos textos, no material fornecido nas questões de língua portuguesa e em outros conhecimentos sobre o assunto, escreva uma redação de gênero dissertativo, observando a norma-padrão da língua escrita, sobre o tema:

## DOULAS: ASSISTÊNCIA OU EMPECILHO?

Os rascunhos não serão considerados na correção.

RASCUNHO

**NÃO ASSINE ESTA FOLHA**

# CLASSIFICAÇÃO PERIÓDICA

1																	18
1 H 1,01																	2 He 4,00
3 Li 6,94	4 Be 9,01											5 B 10,8	6 C 12,0	7 N 14,0	8 O 16,0	9 F 19,0	10 Ne 20,2
11 Na 23,0	12 Mg 24,3											13 Al 27,0	14 Si 28,1	15 P 31,0	16 S 32,1	17 Cl 35,5	18 Ar 39,9
19 K 39,1	20 Ca 40,1	21 Sc 45,0	22 Ti 47,9	23 V 50,9	24 Cr 52,0	25 Mn 54,9	26 Fe 55,8	27 Co 58,9	28 Ni 58,7	29 Cu 63,5	30 Zn 65,4	31 Ga 69,7	32 Ge 72,6	33 As 74,9	34 Se 79,0	35 Br 79,9	36 Kr 83,8
37 Rb 85,5	38 Sr 87,6	39 Y 88,9	40 Zr 91,2	41 Nb 92,9	42 Mo 95,9	43 Tc (98)	44 Ru 101	45 Rh 103	46 Pd 106	47 Ag 108	48 Cd 112	49 In 115	50 Sn 119	51 Sb 122	52 Te 128	53 I 127	54 Xe 131
55 Cs 133	56 Ba 137	57-71 Série dos Lantanídeos	72 Hf 178	73 Ta 181	74 W 184	75 Re 186	76 Os 190	77 Ir 192	78 Pt 195	79 Au 197	80 Hg 201	81 Tl 204	82 Pb 207	83 Bi 209	84 Po (209)	85 At (210)	86 Rn (222)
87 Fr (223)	88 Ra (226)	89-103 Série dos Actinídeos	104 Rf (261)	105 Db (262)	106 Sg (266)	107 Bh (264)	108 Hs (277)	109 Mt (268)	110 Ds (271)	111 Rg (272)							

Série dos Lantanídeos

57 La 139	58 Ce 140	59 Pr 141	60 Nd 144	61 Pm (145)	62 Sm 150	63 Eu 152	64 Gd 157	65 Tb 159	66 Dy 163	67 Ho 165	68 Er 167	69 Tm 169	70 Yb 173	71 Lu 175
-----------------	-----------------	-----------------	-----------------	-------------------	-----------------	-----------------	-----------------	-----------------	-----------------	-----------------	-----------------	-----------------	-----------------	-----------------

Série dos Actinídeos

89 Ac (227)	90 Th 232	91 Pa 231	92 U 238	93 Np (237)	94 Pu (244)	95 Am (243)	96 Cm (247)	97 Bk (247)	98 Cf (251)	99 Es (252)	100 Fm (257)	101 Md (258)	102 No (259)	103 Lr (262)
-------------------	-----------------	-----------------	----------------	-------------------	-------------------	-------------------	-------------------	-------------------	-------------------	-------------------	--------------------	--------------------	--------------------	--------------------

(IUPAC, 22.06.2007.)





