



# humanitas

FACULDADE DE CIÊNCIAS MÉDICAS DE SÃO JOSÉ DOS CAMPOS

## PROCESSO SELETIVO MEDICINA

1º SEMESTRE DE 2026

### 001. PROVA I

- Confira seus dados impressos neste caderno.
- Nesta prova, utilize caneta de tinta preta.
- Assine apenas no local indicado. Será atribuída nota zero à questão que apresentar nome, rubrica, assinatura, sinal, iniciais ou marcas que permitam a identificação do candidato.
- Esta prova contém 8 questões discursivas.
- Quando for permitido abrir o caderno, verifique se está completo ou se apresenta imperfeições. Caso haja algum problema, informe ao fiscal da sala para a devida substituição.
- A resolução e a resposta de cada questão devem ser apresentadas no espaço correspondente. Não serão consideradas respostas sem as suas resoluções, nem as apresentadas fora do local indicado.
- Encontra-se neste caderno a Classificação Periódica, que poderá ser útil para a resolução de questões.
- As provas terão duração total de 5h e o candidato somente poderá sair do prédio depois de transcorridas 3h, contadas a partir do início da prova.
- Os últimos três candidatos deverão se retirar juntos da sala.
- Ao final da prova, antes de sair da sala, entregue ao fiscal a Folha de Respostas, a Folha de Redação e os Cadernos de Questões.

Nome do candidato

RG

Inscrição

Prédio

Sala

Carteira

USO EXCLUSIVO DO FISCAL

AUSENTE

☐

Assinatura do candidato

FUNDAÇÃO

vunesp





FCMH2503



03001002



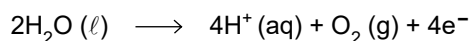
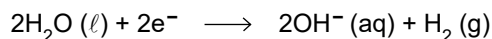
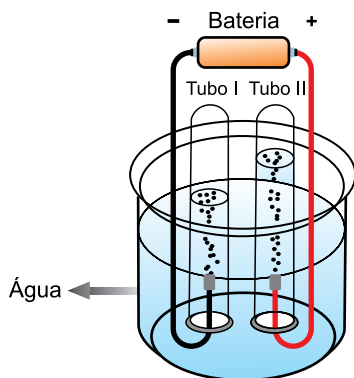
FCMH2503



03001003

**QUESTÃO 01**

A eletrólise da água é um processo que usa energia elétrica para decompor a água ( $\text{H}_2\text{O}$ ) em gases, como hidrogênio e oxigênio moleculares. Embora atualmente os combustíveis fósseis ainda sejam a principal fonte de hidrogênio molecular ( $\text{H}_2$ ), a eletrólise pode se tornar uma tecnologia muito importante para a transição energética, pois possibilita a produção de “hidrogênio verde” — hidrogênio feito com energia de fontes renováveis. Isso significa que essa tecnologia não gera gases de efeito estufa (GEE), como o gás metano, ajudando a proteger o meio ambiente e a combater as mudanças climáticas. O esquema do processo da eletrólise de água e as semirreações que ocorrem nos eletrodos presentes nesse processo são:



- a) Escreva a fórmula de Lewis para o gás formado no polo negativo do equipamento. Escreva a fórmula molecular do gás de efeito estufa mencionado no texto.
- b) Em qual dos polos ocorrerá a perda de elétrons? Demonstre, por meio de equações químicas, por que, ao término do processo de eletrólise da água, a solução final continua tendo  $\text{pH} = 7$ .

RASCUNHO

**RESOLUÇÃO E RESPOSTA**



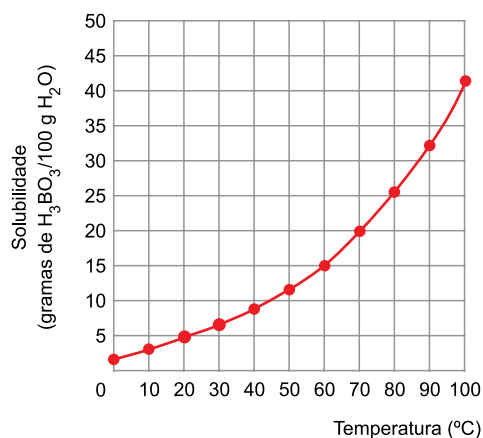
FCMH2503



03001004

**QUESTÃO 02**

O ácido bórico ( $\text{H}_3\text{BO}_3$ ) é utilizado na agricultura como fertilizante, por ser uma importante fonte de boro, um micronutriente essencial para o crescimento e para o desenvolvimento das plantas. A solubilidade de um fertilizante em água é uma propriedade importante para a efetividade de sua absorção pelas plantas. O gráfico a seguir representa a variação da solubilidade do ácido bórico em água, em função da temperatura.



- a) Escreva o número de elétrons presentes em um átomo neutro de boro. Com base nos pares de elétrons da camada de valência ao redor do átomo central da molécula, identifique a geometria espacial das ligações ao redor do átomo de boro na molécula de ácido bórico.
- b) Calcule a massa, em gramas, do ácido bórico que restará na fase sólida quando 400 g desse ácido forem adicionados em 500 g de água, a 80 °C.

RASCUNHO

**RESOLUÇÃO E RESPOSTA**



FCMH2503



03001005

**QUESTÃO 03**

A gasolina, cujo principal componente é o octano, constitui um combustível derivado do petróleo formado principalmente por uma mistura de alcanos com cadeias de 6 a 12 átomos de carbono. Sua eficiência como combustível é avaliada pelo índice de octanagem, que mede a resistência da gasolina à detonação precoce no motor. Esse índice é determinado com base no funcionamento de dois motores em iguais condições, um funcionando com a gasolina sendo testada e o outro com mistura de dois compostos de referência em proporções variáveis: o isoctano, um alcano de cadeia ramificada com alta resistência à detonação, e o n-heptano, um alcano linear com baixa resistência à detonação. O valor da octanagem varia entre os combustíveis, sendo expressa em termos da porcentagem de isoctano da mistura que tem a mesma resistência à detonação precoce que a gasolina sendo testada.

- a) Escreva a fórmula molecular do principal componente da gasolina. Por que o n-heptano e o isoctano são miscíveis?
- b) Escreva a fórmula estrutural do isoctano. Escreva a equação balanceada da reação de combustão completa do octano.

RASCUNHO

**RESOLUÇÃO E RESPOSTA**



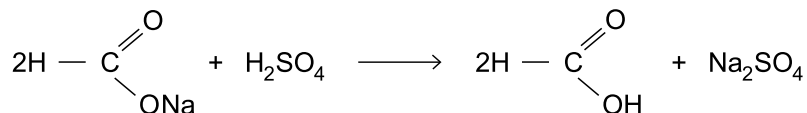
FCMH2503



03001006

**QUESTÃO 04**

O ácido metanoico, também conhecido como ácido fórmico, é um líquido incolor com um cheiro forte e irritante, presente em formigas, abelhas e alguns frutos. Esse ácido tem várias aplicações, como no tratamento de reumatismo, na ação germicida e na produção de outros produtos orgânicos. Na formação do ácido metanoico, ocorre uma reação envolvendo o sal metanoato de sódio e o ácido sulfúrico. Nesse processo, além do ácido metanoico, também é formado sulfato de sódio, conforme a seguinte reação química:



- a) Escreva o nome da função inorgânica à qual pertence o produto sulfato de sódio. Explique por que uma solução aquosa de ácido metanoico conduz corrente elétrica.
- b) Suponha que a equação representada tenha ocorrido entre 800 g do sal reagente metanoato de sódio ( $M = 68 \text{ g/mol}$ ) impuro e ácido sulfúrico em excesso, e que nela tenham sido formados 460 g de ácido metanoico ( $M = 46 \text{ g/mol}$ ) puro. Calcule o grau de pureza do reagente utilizado, considerando que a impureza presente no reagente metanoato de sódio não reaja com ácido sulfúrico.

RASCUNHO

**RESOLUÇÃO E RESPOSTA**



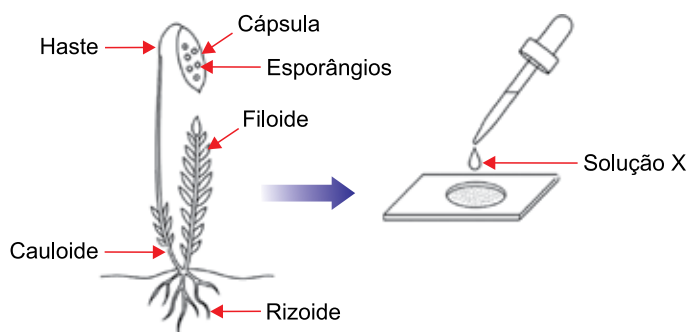
FCMH2503



03001007

**QUESTÃO 05**

Um pesquisador retirou células de diferentes estruturas de um musgo para investigação ao microscópio. Tais células foram imersas numa solução X, a qual promoveu o deslocamento de fluidos entre célula e meio externo, gerando o descolamento entre a parede e a membrana celular.



(Imagem gerada por IA. <https://chatgpt.com>. Adaptado.)

- a) Como se classifica a tonicidade da solução X em relação às células retiradas do musgo? Qual o nome do estado atingido por essas células, observadas ao microscópio, após a adição da solução X?
- b) De qual das estruturas do musgo indicadas na figura devem ser coletadas células caso o pesquisador deseje observar ao microscópio as fases da divisão celular meiótica? Qual outro grupo vegetal, além do grupo dos musgos, depende da água para realizar a fecundação?

RASCUNHO

**RESOLUÇÃO E RESPOSTA**



FCMH2503



03001008

**QUESTÃO 06**

Novo remédio similar ao Ozempic e ao Mounjaro é eficaz para perda de peso

Um novo medicamento similar ao Ozempic e ao Mounjaro se mostrou eficaz para perda de peso e para a redução do açúcar no sangue, segundo um estudo clínico publicado na revista *The Lancet Diabetes & Endocrinology*. Trata-se de uma molécula chamada ecnoglutida, que ativa uma via metabólica dentro das células, levando à melhora da secreção de insulina — hormônio que controla o nível de açúcar no sangue — e à redução do peso corporal.

(www.cnnbrasil.com.br, 22.06.2025. Adaptado.)

- a) Cite a glândula responsável pela secreção de insulina. Qual a natureza química desse hormônio?
- b) Qual a ação da insulina no fígado? Por que a melhora na secreção de insulina promovida por esses medicamentos não é eficaz para o tratamento da diabetes tipo 2?

RASCUNHO

**RESOLUÇÃO E RESPOSTA**





FCMH2503



03001009

**QUESTÃO 07**

Uma vacina capaz de ajudar os criadores de caprinos e ovinos a controlar a principal verminose desses rebanhos no Brasil foi validada pela Empresa Brasileira de Pesquisa Agropecuária (Embrapa). A vacina, desenvolvida por pesquisadores escoceses, é uma medida preventiva à verminose e não impede a infecção, mas aumenta a resposta do animal contra o verme hematófago causador, *Haemonchus contortus*. *H. contortus* é um nematódeo que reside no abomaso de pequenos ruminantes e alimenta-se exclusivamente de sangue, o que provoca anemia e alta mortalidade, impactando economicamente os sistemas de produção.

(www.embrapa.br, 20.02.2024. Adaptado.)

- a) Considerando o surgimento e a evolução do tubo digestório no reino animal, os nematódeos possuem um tubo digestório completo, incompleto, ou essa estrutura está ausente nesse filo? Qual o nome da doença humana causada por verme nematódeo que é caracterizada pela anemia severa?
- b) Qual tipo de imunização artificial é oferecida pela vacina aos caprinos e ovinos? Como a vacina aumenta a resposta do animal contra o verme invasor?

RASCUNHO

**RESOLUÇÃO E RESPOSTA**



FCMH2503



03001010

**QUESTÃO 08**

*Morpho helenor* e *Morpho achilles* são borboletas que coexistem na região amazônica. *M. helenor* apresenta grande habilidade em fugir de seus predadores. Um de seus comportamentos consiste em voar a um metro de altura com movimentos bruscos das asas, tocando o chão para se alimentar de frutos apodrecidos. Sua coloração azul iridescente na parte superior das asas também gera uma visualização em flashes durante o voo, confundindo os bem-te-vis das espécies *Megarynchus pitangua*, *Pitangus sulphuratus* e *Myiodynastes maculatus*, e os sabiás das espécies *Turdus rufiventris* e *Turdus leucomelas*, seus principais predadores.

Já a borboleta *M. achilles* não apresenta o mesmo padrão estratégico de fuga de *M. helenor*, porém ambas são geralmente confundidas, por apresentarem o mesmo padrão de coloração azul iridescente.

*Morpho helenor**Morpho achilles*

(<https://borboletasbr.blogspot.com>. Adaptado.)

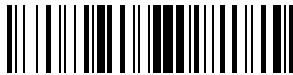
- a) Com base no excerto, quantos gêneros de aves predadoras a borboleta *M. helenor* possui no ambiente estudado? Qual o nível trófico ocupado pelos sabiás quando estes se alimentam de *M. helenor*?
- b) A borboleta *M. achilles* apresenta a mesma coloração de *M. helenor*, porém não possui o mesmo padrão de voo bem-sucedido. Como se denomina a adaptação evolutiva apresentada por *M. achilles*? Por que a ocorrência de movimentos bruscos nas asas da borboleta *M. helenor* pode ser considerada um mecanismo de convergência evolutiva quando comparada a pássaros que apresentam o mesmo padrão de voo?

RASCUNHO

**RESOLUÇÃO E RESPOSTA**

CLASSIFICAÇÃO PERIÓDICA

18																																	
1	1																																
	H																																
	hidrogênio																																
	1,01																																
2	3	4																															
	Li	Be																															
	lítio	berílio																															
	6,94	9,01																															
3	11	12																															
	Na	Mg																															
	sódio	magnésio																															
	23,0	24,3																															
4	19	20	21																														
	K	Ca	Sc																														
	potássio	calcio	escândio																														
	39,1	40,1	45,0																														
5	37	38	39	40	41	42	43	44	45	46	47	48	49	50	51	52	53																
	Rb	Sr	Y	Zr	Nb	Mo	Tc	Ru	Rh	Pd	Ag	Cd	In	Sn	Sb	Te	I																
	rubídio	estrôncio	ítrio	zircônio	nióbio	molibdênio	tecnécio	rutênio	ródio	paládio	prata	cádmio	índio	estanho	antimônio	telúrio	iodo																
	85,5	87,6	88,9	91,2	92,9	96,0	[97]	101	103	106	108	112	115	119	122	128	127																
6	55	56	57-71		72	73	74	75	76	77	78	79	80	81	82	83	84																
	Cs	Ba	lantanoídes		Hf	Ta	W	Re	Os	Ir	Pt	Au	Hg	Tl	Pb	Bi	Po																
	césio	bário			hafnio	tântalo	tungstênio	rênio	ósmio	irídio	platina	ouro	mercúrio	talio	chumbo	bismuto	polônio																
	133	137			179	181	184	186	190	192	195	197	201	204	207	209	[209]																
7	87	88	89-103		104	105	106	107	108	109	110	111	112	113	114	115	116																
	Fr	Ra	actinoides		Rf	Db	Sg	Bh	Hs	Mt	Ds	Rg	Cn	Nh	Fl	Mc	Lv																
	frâncio	rádio			rutherfordio	dúbio	seabórgio	bóhrio	hássio	meitnério	darmstádio	roentgênio	copernício	nihônio	fleróvio	moscóvio	livermório																
	[223]	[226]			[267]	[268]	[269]	[270]	[269]	[277]	[281]	[282]	[285]	[286]	[290]	[290]	[293]																



FCMH2503



03001012



## PROCESSO SELETIVO MEDICINA

### 1º SEMESTRE DE 2026

## 002. PROVA II

- Confira seus dados impressos neste caderno.
- Assine com caneta de tinta preta a Folha de Respostas apenas no local indicado.
- Esta prova contém 40 questões objetivas e uma proposta de redação.
- Quando for permitido abrir o caderno, verifique se está completo ou se apresenta imperfeições. Caso haja algum problema, informe ao fiscal da sala para a devida substituição.
- Para cada questão, o candidato deverá assinalar apenas uma alternativa na Folha de Respostas, utilizando caneta de tinta preta.
- As provas terão duração total de 5h e o candidato somente poderá sair do prédio depois de transcorridas 3h, contadas a partir do início da prova.
- Os últimos três candidatos deverão se retirar juntos da sala.
- Ao final da prova, antes de sair da sala, entregue ao fiscal a Folha de Respostas, a Folha de Redação e os Cadernos de Questões.

Nome do candidato

RG

Inscrição

Prédio

Sala

Carteira



Leia a letra da canção “Amanhã... Será?”, da banda O Teatro Mágico, para responder às questões de 01 a 03.

Se aliança dissipar  
e sentença for só desamor!  
a tormenta aumentará!  
Quando uma comunidade viva!  
Insurrece<sup>1</sup> o valor da Paz,  
endurecendo ternamente!  
todo biit, byte, e tera  
será força bruta a navegar!  
será nossa herança em terra!  
amanhecerá!  
de novo em nós!  
amanhã, será?  
o “post” é voz que vos libertará!  
descendentes tantos insurgirão.  
A arma, o réu, o véu que cairá!  
Cravos e Tulipas bombardeiam  
um jardim novo se levantará!  
O Jasmim urge<sup>2</sup> do solo sem medo.  
O sol reclama no Oriente!  
Brada a lua que ilumina!  
rebelando orações e mentes!  
amanhecerá!  
de novo em nós!  
amanhã, será?

(www.youtube.com.br)

<sup>1</sup>insurrecer: neologismo para insurreccionar, insurgir, rebelar.

<sup>2</sup>urgir: ser urgente, iminente, indispensável.

### QUESTÃO 01

A letra da canção veicula uma mensagem de

- (A) rechaço ao uso de equipamentos tecnológicos.
- (B) denúncia das instabilidades contemporâneas.
- (C) aceitação passiva das estruturas sociais vigentes.
- (D) valorização da espiritualidade frente ao materialismo.
- (E) idealização nostálgica de tempos passados.

### QUESTÃO 02

Paronomásia é a figura de linguagem que extrai expressividade da combinação de palavras que apresentam semelhança fônica, mas possuem sentidos diferentes. Ocorre paronomásia em:

- (A) “a tormenta aumentará! / Quando uma comunidade viva!” (3º e 4º versos)
- (B) “Se aliança dissipar / e sentença for só desamor!” (1º e 2º versos)
- (C) “Insurrece o valor da Paz, / endurecendo ternamente!” (5º e 6º versos)
- (D) “será força bruta a navegar! / será nossa herança em terra!” (8º e 9º versos)
- (E) “um jardim novo se levantará! / O Jasmim urge do solo sem medo.” (17º e 18º versos)

### QUESTÃO 03

É formada com prefixo que expressa ideia de mudança de estado a palavra:

- (A) “ilumina” (20º verso).
- (B) “reclama” (19º verso).
- (C) “descendentes” (14º verso).
- (D) “desamor” (2º verso).
- (E) “endurecendo” (6º verso).

Examine a charge do cartunista André Dahmer, publicada em seu perfil na rede social X, para responder às questões de **04 a 06**.



#### QUESTÃO 04

Depreende-se da fala do personagem que os chargistas exploram, sobretudo, temas

- (A) mórbidos.
- (B) sociais.
- (C) metafísicos.
- (D) ficcionais.
- (E) prosaicos.

#### QUESTÃO 05

Em sua fala “Um país bom para um chargista trabalhar... é um país ruim para vocês viverem”, o personagem recorre ao seguinte recurso retórico:

- (A) gradação.
- (B) pleonismo.
- (C) antítese.
- (D) hipérbole.
- (E) eufemismo.

#### QUESTÃO 06

Tendo em vista a função atribuída pelo personagem aos chargistas, estes se aproximariam então dos escritores

- (A) realistas, na medida em que também denunciam as mazelas da sociedade.
- (B) parnasianos, na medida em que também priorizam o formalismo da arte.
- (C) árcades, na medida em que também valorizam a simplicidade da vida.
- (D) românticos, na medida em que também idealizam a convivência social.
- (E) modernistas, na medida em que rompem com padrões estéticos impostos pela sociedade.

Leia o conto “Enterro televisivo”, do escritor moçambicano Mia Couto (1955- ), para responder às questões de **07 a 10**.

“Uns olham para a televisão. Outros olham pela televisão.”  
(Dito de Sicrano)

- 1 Estranharam quando, no funeral do avô Sicrano, a viúva Estrelua proclamou:
  - *Uma televisão!*
  - *Uma televisão o quê, avó?*
  - *Quero que me comprem uma televisão.*
- 5 Aquilo, assim, de rompante em plenas orações. Dela se esperava mais ajustado desejo, um ensejo solene de tristeza, um suspiro anunciador do fim. Mas não, ela queria naquele mesmo dia receber um aparelho novo.
  - *Mas o aparelho que vocês tinham avariou?*
  - *Não. Já não existe.*
  - *Como é isso, então? Foi roubado?*
  - *Não, foi enterrado.*
- 10 — *Enterrado?*
  - *Sim, foi junto com o corpo do vosso falecido pai.*
 Tudo havia sido congeminado junto com o coveiro. A televisão, desmontada nas suas quantas peças, tinha sido embalada no caixão. Era um requisito de quem ficava, selando a vontade de quem estava indo.
 

Na cerimónia, todos se entreolharam. O pedido era estranho, mas ninguém podia negar. O tio Ricardote ainda teve a lucidez de inquirir:

  - *E a antena?*
- 15 Esperassem, fez ela com a mão. Tudo estava arquitectado. O coveiro estava instruído para, após a cerimónia, colocar a antena sobre a lápide, amarrada na ponta da cruz, em espreitação dos céus. Aquela mesma antena, feita de tampas de panela, ampliaria as electrónicas nos sentidos do falecido. O velho Sicrano, lá em baixo, captaria os canais. É um simples risco a diferença entre a alma e a onda magnética. Por razão disso, a viúva Estrelua pediu que não cavassem fundo, deixassem o defunto à superfície.
  - *Para apanhar bem o sinal* — explicou a velha.
 O padre Luciano se esforçou por disciplinar a multidão, ele que representava a ordem de uma só voz divina. Com uns tantos berros e ameaças ele reconduziu a multidão ao silêncio. Mas foi sossego de pouca dura. Logo, Estrelua espreitou em volta, e foi inquirindo os condoídos presentes:
  - *E o Bibito, onde está?*
  - *O Bibito?* — se interrogaram os familiares.
- 20 Ninguém conhecia. Foi o bisneto que esclareceu: Bibito era o personagem da novela brasileira. A das seis, acrescentou ele, feliz por lustrar conhecimento.
  - *E a Carmenzita que todas as noites nos visita e agora não comparece!*
 De novo, o bisneto fez luz: mais uma figura de uma telenovela. Só que mexicana. O filho mais velho tentou apaziguar as visões da avó. Mas qual Bibito, qual Carmem?! Então os filhos de osso e alma estavam ali, lágrima empenhada, e ela só queria saber de personagem noveleira?
  - *Sim, mas esses ao menos nos visitam. Porque a vocês nunca mais os vimos.*



Esses que os demais teimavam em chamar de personagens, eram esses que adormeciam o casal de velhotes, noite após noite. Verdade seja escrita que a tarefa se tornava cada vez mais fácil. Bastava um repassar de cores e sonos para que as pestanas ganhassem peso. Até que era só ligar e já adormeciam.

25 — *Quem vai ligar o aparelho hoje?*

— *É melhor não ser você, marido, porque noutro dia adormeceu de pé.*

De novo, o padre invocou a urgência de um silêncio. Que ali havia tanto filho e mais tanto neto e ninguém conseguia apaziguar a viúva? Os filhos descansaram o padre. Que sim, que iam conduzi-la dali para o resguardo da casa. Estrelua bem merecia o reparo de uma solidão. E prometeram à velha que não precisava de um outro aparelho, que eles iriam passar a visitá-la, nunca mais a deixariam só. A avó sorriu, triste. E assim a conduziram para casa.

Aquela noite, ainda viram a avó Estrelua atravessar o escuro da noite para se sentar sobre a campa de Sicrano. Deu um jeito na antena como que a orientá-la rumo à lua. Depois passou o dedo pelos olhos a roubar uma lágrima. Passou essa aguinha pela tampa da panela como se repuxasse brilho. De si para si murmurou: *é para captar melhor*. Ninguém a escutou, porém, quando se inclinou sobre a terra e disse baixinho:

— *Hoje é você a ligar, Sicrano. Você ligue que eu já vou adormecendo.*

(Mia Couto. *O fio das missangas*, 2009.)



#### QUESTÃO 08

“— *Quero que me comprem uma televisão.*” (4º parágrafo).

Na transposição desse período para o discurso indireto, o verbo sublinhado assume a forma:

- (A) compram.
- (B) compraram.
- (C) compravam.
- (D) comprassem.
- (E) comprariam.

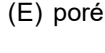


#### QUESTÃO 09

“De novo, o bisneto fez luz: mais uma figura de uma telenovela. Só que mexicana.” (22º parágrafo)

No contexto em que se insere, a locução sublinhada tem o mesmo sentido da conjunção:

- (A) logo.
- (B) porquanto.
- (C) portanto.
- (D) enquanto.
- (E) porém.



#### QUESTÃO 07

No conto, a atitude da viúva Estrelua revela

- (A) uma crítica velada à programação televisiva.
- (B) uma forma poética de lidar com a solidão e a ausência.
- (C) uma recusa obstinada em aceitar a morte do marido.
- (D) um desejo de manter as aparências diante da família.
- (E) um apego material extremado ao aparelho de televisão.



#### QUESTÃO 10

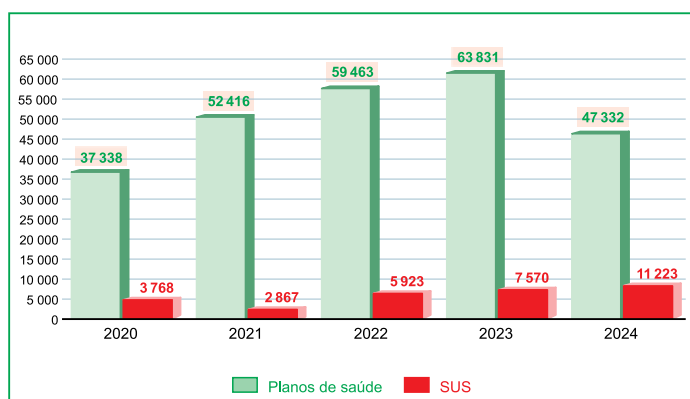
No dito de Sicrano “Uns olham para a televisão. Outros olham pela televisão”, os termos sublinhados expressam, respectivamente, os sentidos de

- (A) direção e meio.
- (B) finalidade e causa.
- (C) origem e meio.
- (D) direção e comparação.
- (E) finalidade e instrumento.



### QUESTÃO 11

Analise o gráfico que mostra o número de cirurgias bariátricas realizadas por meio de planos de saúde e pelo Sistema Único de Saúde (SUS) no período de 2020 a 2024.



(<https://sbcbm.org.br>. Adaptado.)

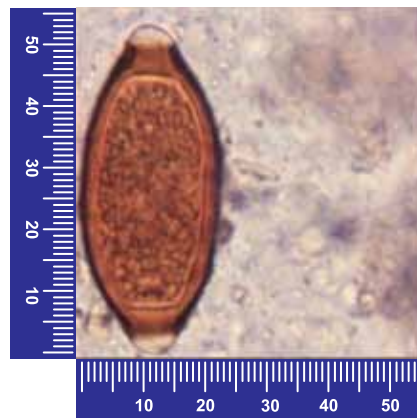
Os dados do gráfico revelam que, no período de

- (A) 2020 a 2024, o número de cirurgias realizadas por meio de planos de saúde sempre aumentou de um ano para o outro.
- (B) 2020 a 2024, o número de cirurgias realizadas por meio do SUS sempre aumentou de um ano para o outro.
- (C) 2021 para 2022, o percentual de crescimento do número de cirurgias por meio dos planos de saúde foi maior do que por meio do SUS.
- (D) 2023 para 2024, houve uma redução de mais de 50% no número de cirurgias realizadas por meio dos planos de saúde.
- (E) 2020 a 2024, houve um aumento de mais de 100% no número de cirurgias realizadas por meio do SUS.



### QUESTÃO 12

A figura ilustra uma imagem de microscópio de um ovo do parasita *Trichuris trichiura*. As réguas que aparecem na ilustração são micrômetros oculares, cuja unidade de medida é o micrômetro. Uma unidade de micrômetro corresponde a 0,001 milímetro.



As dimensões da largura e comprimento, em milímetros, do ovo mostrado na ilustração são, respectivamente,

- (A) 2,4 e 5,3.
- (B) 24 e 53.
- (C) 0,024 e 0,053.
- (D) 0,0024 e 0,0053.
- (E) 0,24 e 0,53.



### QUESTÃO 13

Em determinados jogos universitários, foram realizadas provas de atletismo nas modalidades 100 e 200 metros rasos. No total, 12 atletas participaram das provas de atletismo. Sabe-se que 8 atletas competiram na modalidade 100 metros rasos e 7 atletas competiram nos 200 metros rasos.

A quantidade de atletas que competiu nas duas modalidades corresponde a

- (A) 5.
- (B) 4.
- (C) 6.
- (D) 3.
- (E) 2.



### QUESTÃO 14

A figura 1 representa o fluxo de carros na quantidade e sentidos mostrados; na vertical, uma avenida de mão dupla e, na horizontal, duas ruas de mão única. Os carros não cruzam a avenida. A figura 2 representa a sequência dos três momentos desse fluxo de carros.

FIGURA 1

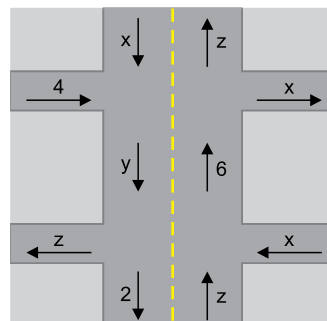
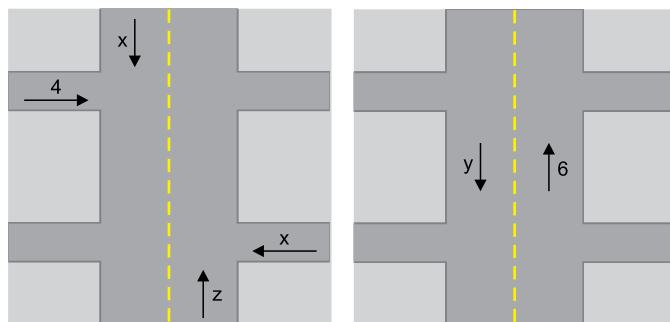
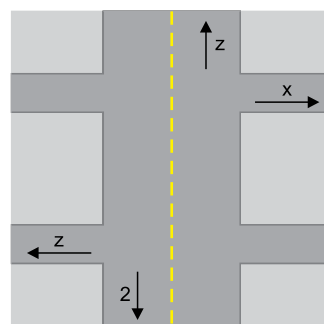


FIGURA 2



Sequência 1: 4 e x veículos acessam a avenida enquanto x e z veículos transitam pela avenida;

Sequência 2: agora temos 6 e y veículos na avenida;



Sequência 3: x e z veículos acessam as ruas enquanto 2 e y veículos permanecem na avenida.

Nessas condições, o valor de  $x + y + z$  é igual a

- (A) 9.
- (B) 12.
- (C) 10.
- (D) 8.
- (E) 11.



### QUESTÃO 15

Rebeca deve escolher uma senha de três dígitos, de 1 a 9, para o cadeado da sua bicicleta. Ela decidiu que o primeiro dígito será ímpar, o segundo dígito será par e que todos os dígitos serão diferentes.

A quantidade de senhas que Rebeca tem para escolher satisfazendo essas condições é

- (A) 140.
- (B) 160.
- (C) 180.
- (D) 256.
- (E) 504.



### QUESTÃO 16

Considere no plano cartesiano  $xy$  a reta de equação  $y = x - 3$  e a parábola de equação  $y = 2x^2 - 3x + c$ , em que  $c$  é um número real. Sabe-se que essa reta e essa parábola se interceptam em um único ponto.

Nessas condições, o valor de  $c$  é

- (A)  $-1$ .
- (B)  $-3$ .
- (C)  $-9$ .
- (D)  $1$ .
- (E)  $3$ .



### QUESTÃO 17

Em uma gaveta, que contém somente meias, há 6 pares de meias, sendo 3 pares da cor branca e 3 pares da cor preta.

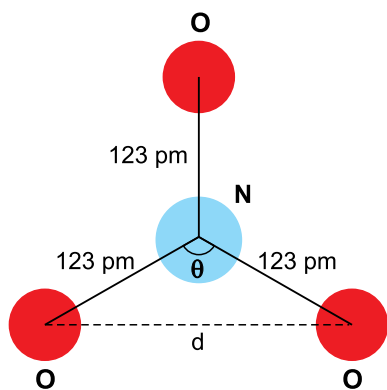
A probabilidade de que, ao se retirar ao acaso duas meias de uma só vez, as meias sejam da mesma cor é:

- (A)  $\frac{1}{5}$
- (B)  $\frac{3}{10}$
- (C)  $\frac{5}{11}$
- (D)  $\frac{1}{2}$
- (E)  $\frac{7}{12}$



### QUESTÃO 18

A ilustração mostra a estrutura geométrica de uma molécula de nitrato  $\text{NO}_3$ , formada por um átomo de nitrogênio (N) ao centro e três átomos de oxigênio (O) ligados ao nitrogênio, todos a uma distância de 123 pm do nitrogênio. Sabe-se que os ângulos formados pelas ligações dos átomos de oxigênio ao nitrogênio (linhas cheias) são todos iguais a  $\theta$ . Sabe-se que  $\cos(120^\circ) = -\frac{1}{2}$ .



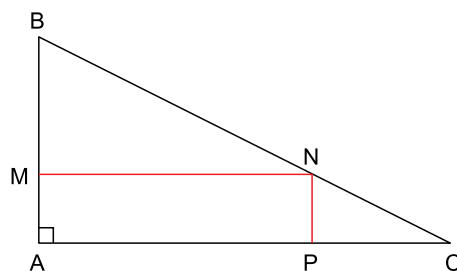
O valor da distância  $d$ , em pm, entre os centros dos átomos de oxigênio é

- (A)  $246\sqrt{3}$
- (B)  $123\sqrt{5}$
- (C)  $123\sqrt{2}$
- (D)  $123\sqrt{3}$
- (E)  $246\sqrt{2}$



### QUESTÃO 19

A figura mostra o triângulo retângulo ABC e o retângulo AMNP. Os pontos M, N e P pertencem aos lados AB, BC e AC, respectivamente. Sabe-se que AP é o dobro de PC e que a área do triângulo ABC é 9.



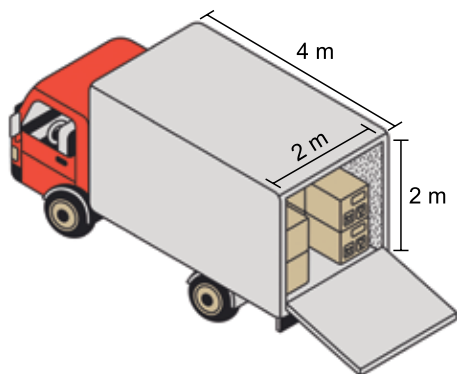
A área do retângulo AMNP é igual a:

- (A) 3,5.
- (B) 5,5.
- (C) 5,0.
- (D) 4,5.
- (E) 4,0.



### QUESTÃO 20

Um caminhão de carga tem uma carroceria no formato de um baú, como mostra a figura, de dimensões internas 4 m x 2 m x 2 m. Será realizado o transporte de caixas cúbicas, de madeira, com arestas medindo 55 cm.



A quantidade máxima dessas caixas que podem ser transportadas na carroceria desse caminhão é:

- (A) 54.
- (B) 72.
- (C) 63.
- (D) 48.
- (E) 88.



### QUESTÃO 21

Trata-se de uma zona de transição entre biomas brasileiros, concentrada nos estados do Maranhão e Piauí, estendendo-se pelo oeste do Ceará, norte do Tocantins e extremo leste do Pará. Está assentada na Bacia Sedimentar do Parnaíba, apresentando diversas formas de relevo e clima, que variam do tropical semiárido ao equatorial.

Nessa zona de transição, encontra-se

- (A) a faixa do Agreste, com jacarandás e jequitibás.
- (B) a mata dos Cocais, com carnaúbas e babaçus.
- (C) o complexo do Pantanal, com gramíneas e alagadiços.
- (D) a região dos Pampas, com pastagens naturais e areais.
- (E) a mata dos Pinhais, com araucárias e imbuías.



## QUESTÃO 22

Os Elementos de Terras Raras (ETR) são um conjunto de elementos químicos essenciais para a fabricação de uma vasta gama de tecnologias avançadas. Os dados de produção e reservas mundiais desses elementos foram revisados recentemente com base em informações de governos e empresas.

Reservas e produção de Terras Raras no mundo, em 2024	
Reservas	Produção
1º China [49%]	1º China [69%]
2º Brasil [23%]	2º EUA [12%]
3º Índia [7,7%]	3º Myanmar [7,9%]
4º Austrália [6,3%]	4º Austrália [3,3%]
5º Rússia [4,2%]	5º Nigéria [3,3%]
6º Vietnã [3,9%]	6º Tailândia [3,3%]
7º EUA [2,1%]	7º Índia [0,74%]
8º Groelândia [1,7%]	8º Rússia [0,64%]
Outros [1,9%]	Outros [quase 0%]

(Fernando A. F. Lins *et al.*  
<https://brasilmineral.com.br>, 19.02.2025. Adaptado.)

A partir dos dados sobre os Elementos de Terras Raras apresentados no excerto e na tabela, afirma-se que

- (A) os países do BRICS concentram mais de 80% das reservas conhecidas.
- (B) o Brasil destaca-se com a segunda maior produção mundial.
- (C) os países africanos estão entre os que possuem as maiores reservas e produções.
- (D) a China apresenta a maior produção, mesmo com reservas inexpressivas.
- (E) os países da União Europeia destacam-se entre as maiores produções.



## QUESTÃO 23

O mapa destaca a região do Sahel, cinturão de até 1000 km de largura, que se estende do Oceano Atlântico ao Mar Vermelho.



(www.publico.pt. Adaptado.)

Essa região tem como características:

- (A) clima tropical e concentração da produção de cacau.
- (B) clima de montanha e retração de camadas de neve eterna.
- (C) clima mediterrâneo e ações violentas com limpeza étnica.
- (D) clima semiárido e solo degradado pela desertificação.
- (E) clima equatorial e área com instabilidade político-religiosa.



## QUESTÃO 24

Ao despejar muito dinheiro na proteção do preço do café, Getúlio Vargas inovou na adoção de uma política anticíclica, fazendo com que o Brasil fosse um dos primeiros países a se recuperar do efeito da grande depressão da década de 1930.

Para salvar a economia dos Estados Unidos da América (EUA), o governo do presidente Franklin Roosevelt implementou o “New Deal”, plano de recuperação da economia americana com investimento pesado do Estado em obras públicas e controle de preços, enterrando a política do liberalismo econômico.

Num discurso em 27 de novembro de 1936, durante visita ao Rio de Janeiro, Roosevelt fez um afoego ao líder brasileiro. “Duas pessoas inventaram o New Deal: o presidente do Brasil e o presidente dos EUA”, disse Roosevelt, em frase pinçada da tese de doutorado de Flávio Limonci apresentada na Universidade Federal do Rio de Janeiro.

(www.senado2.leg.br. Adaptado.)

O excerto apresenta características de uma política econômica dominante em grande parte do mundo, dos anos de 1930 aos de 1980, chamada de

- (A) comunismo.
- (B) neoliberalismo.
- (C) socialismo.
- (D) anarquismo.
- (E) keynesianismo.



## QUESTÃO 25

De uma forma geral, essa prática consiste na comercialização de produtos a preços abaixo do custo de produção. Por que alguém faria isso? Basicamente para eliminar a concorrência e conquistar uma fatia maior de mercado.

Normalmente, essa prática ocorre em duas situações. A primeira é quando determinado setor recebe subsídios governamentais e, por isso, consegue exportar seus produtos abaixo do custo de produção. A segunda situação é quando alguma empresa decide, como estratégia, arcar com o prejuízo das vendas a preços baixos para prejudicar, ou até mesmo eliminar, algum concorrente.

(Andréa Wolffenbüttel. <https://ipea.gov.br>, 01.01.2006. Adaptado.)

A prática descrita no excerto é chamada de

- (A) joint venture.
- (B) dumping.
- (C) holding.
- (D) plantation.
- (E) truste.



## QUESTÃO 26

Não há nada mais revelador da história da Grécia do que a rapidez com que uma ideia nova se propagava no mundo grego: o alfabeto fenício é um primeiro exemplo; existem outros: o sistema de governo fundado sobre um conselho político, magistrados e uma assembleia; ou o templo “dórico”; ou ainda a cunhagem de moedas. O fato que uma “invenção” seja grega ou emprestada do estrangeiro parece não ter tido importância. Se ela fosse funcional no interior da sociedade grega em geral e compatível com as condições locais, seu valor era então rapidamente reconhecido e ela era colocada em prática em todo o mundo grego.

(Moses Finley. *Les premiers temps de la Grèce: l'âge du bronze et l'époque archaïque*, 1980. Adaptado.)

O excerto considera a

- (A) existência de um patrimônio cultural partilhado durante a Antiguidade.
- (B) consolidação simultânea dos traços culturais caracteristicamente gregos.
- (C) oposição da Grécia às contribuições culturais dos povos da Antiguidade.
- (D) imposição de conteúdos culturais sobre as particularidades das cidades gregas.
- (E) uniformidade da cultura religiosa como o fator da paz duradoura na Grécia Antiga.



## QUESTÃO 27

Para o escocês Adam Smith, autor, em 1776, do livro *Investigações sobre a natureza e a causa da riqueza das nações*, o trabalho em todas as suas formas é a única fonte da riqueza. A lei da oferta e da procura e o interesse pessoal permitem as sociedades se organizarem harmoniosamente sem a intervenção do Estado.

(Jean Carpentier y François Lebrun. *Breve historia de Europa*, 2018. Adaptado.)

Os argumentos expressos no excerto associam o pensamento de Adam Smith

- (A) à defesa da qualidade artística da produção artesanal.
- (B) à crítica da concentração de máquinas nas unidades industriais.
- (C) às organizações de comunidades de produtores industriais.
- (D) aos conselheiros iluministas dos déspotas esclarecidos.
- (E) à oposição liberal à política econômica mercantilista.



## QUESTÃO 28

Analise a passagem do livro *Memórias póstumas de Brás Cubas*, publicado em 1881, que descreve uma disputa entre dois irmãos a propósito da divisão de uma herança paterna.

— Ora, mano, deixe-se dessas cousas, disse Sabina, erguendo-se do sofá; podemos arranjar tudo em boa amizade, e com lisura. Por exemplo, Cotrim<sup>1</sup> não aceita os pretos, quer só o boleeiro<sup>2</sup> de papai e o Paulo...

— O boleeiro não, acudi eu; fico com a sege<sup>3</sup> e não hei de ir comprar outro.

— Bem; fico com o Paulo e o Prudêncio.

— O Prudêncio está livre.

— Livre?

Há dois anos.

— Livre? Como seu pai arranjava estas cousas cá por casa, sem dar parte a ninguém!

(*Memórias póstumas de Brás Cubas*, 1970.)

<sup>1</sup> Cotrim: marido de Sabina.

<sup>2</sup> boleeiro: cocheiro.

<sup>3</sup> sege: carruagem.

Essa passagem do romance, de autoria de Machado de Assis, representa

- (A) a política estatal de combate ao trabalho servil por meio de concessões de alforrias.
- (B) a natureza particular dos vínculos de colaboração entre os grupos étnicos brasileiros.
- (C) as riquezas materiais de classes sociais dominantes no Segundo Reinado brasileiro.
- (D) a instauração progressiva das modernas relações de produção capitalistas no país.
- (E) a concentração massiva da mão de obra escravizada nas atividades agroexportadoras.





## QUESTÃO 29

O primeiro período presidencial de [Juan Domingo] Perón (1946-1952) foi favorecido pela situação econômica argentina, pois, durante a Segunda Guerra, o país havia acumulado divisas no exterior. Ao lado de estimular o crescimento econômico, o governo pode oferecer aos trabalhadores aumentos de salários e outros benefícios sociais. Em fins de 1946, Perón anunciou o Primeiro Plano Quinquenal, que foi cumprido apenas em parte. A indústria argentina de alimentos, têxteis e metalurgia leve cresceu bastante nesses anos, mas não houve a criação de uma indústria de base como aconteceu no Brasil, por exemplo, com a Companhia Siderúrgica Nacional em Volta Redonda.

(Maria Lígia Prado e Gabriela Pellegrino.  
*História da América Latina*, 2023.)

O excerto refere-se à política argentina nos anos imediatamente posteriores à Segunda Guerra Mundial e

- (A) revela os primeiros passos do acordo econômico entre o varguismo brasileiro e o peronismo argentino.
- (B) descreve a importância da exportação de produtos primários para o peronismo argentino e o varguismo brasileiro.
- (C) reconhece a influência do peronismo argentino sobre o regime varguista brasileiro do Estado Novo.
- (D) compara um aspecto da política econômica do varguismo brasileiro com o peronismo argentino.
- (E) diferencia o peronismo argentino do varguismo brasileiro do ponto de vista das políticas trabalhistas.



## QUESTÃO 30

A mistura Alemanha-chauvinismo-militarismo é uma péssima ideia. Quem cresceu no século XX sabe disso. Os fabricantes de armas do Ruhr abasteceram duas das guerras mais destrutivas da história. Após a Segunda Guerra Mundial, a Europa chegou à conclusão: nunca mais o militarismo alemão. Todavia, hoje os fabricantes de tanques estão de volta. [...] A Alemanha já tem um dos maiores orçamentos militares do mundo, com quase 70 bilhões de euros por ano.

(Peter Mertens. “Quem vai pagar o preço pelo retorno do militarismo alemão?” *Le monde diplomatique Brasil*, maio de 2025.)

O excerto compara duas conjunturas políticas europeias e considera

- (A) a mudança da política armamentista internacional do período imediatamente posterior à Segunda Guerra Mundial.
- (B) o restabelecimento da noção de igualdade econômica entre nações do período imediatamente posterior à Segunda Guerra Mundial.
- (C) o clima de paz atual em oposição aos conflitos do período imediatamente posterior à Segunda Guerra Mundial.
- (D) a continuidade das mesmas relações militares do período imediatamente posterior à Segunda Guerra Mundial.
- (E) o rearmamento dos Estados hegemônicos do período imediatamente posterior à Segunda Guerra Mundial.

Leia o texto para responder às questões de 31 a 34.

While artificial intelligence (AI) promises to be an impartial tool, it is not without its flaws<sup>1</sup>. One of the most significant concerns in the realm of AI and cybersecurity is the potential for bias<sup>2</sup>. AI systems are only as good as the data they are trained on, and if that data is flawed or biased, the AI can perpetuate those biases.

For example, facial recognition systems have been shown to be less accurate at identifying people with darker skin tones, particularly women. This has led to concerns that AI-powered surveillance could disproportionately target minority communities, leading to unjust surveillance and profiling. Similarly, AI systems used in hiring or lending decisions could reinforce existing societal biases, leading to discrimination against certain groups.

In the context of cybersecurity, bias in AI can have serious implications. If an AI system is trained on biased data, it may fail to detect certain types of threats or might wrongly flag legitimate activities as malicious. This could lead to security vulnerabilities or, conversely, false alarms that waste valuable resources. Moreover, AI systems that are designed to optimize security could inadvertently create new forms of discrimination or inequity by targeting certain individuals or groups based on biased data.

(Muhammad Tuhin. [www.sciencenewstoday.org](http://www.sciencenewstoday.org), 27.03.2025. Adaptado.)

<sup>1</sup> flaws: falhas.

<sup>2</sup> bias: viés.

### QUESTÃO 31

The main purpose of the text is to

- (A) advocate abandoning AI in sensitive areas.
- (B) demonstrate the impartiality of current AI systems.
- (C) detail AI advancements in cybersecurity.
- (D) compare AI and traditional security effectiveness.
- (E) emphasize AI bias as a major cybersecurity issue.

### QUESTÃO 32

De acordo com o texto, a principal razão para a preocupação com o viés que está presente nos sistemas de inteligência artificial é a

- (A) incapacidade de aprendizado autônomo das máquinas.
- (B) falta de imparcialidade dos dados utilizados.
- (C) ausência de intervenção humana nos algoritmos.
- (D) sofisticação dos processos de cálculo.
- (E) rapidez no tratamento das informações.

### QUESTÃO 33

In the excerpt from the first paragraph “AI systems are only as good as the data they are trained on”, the underlined words indicate

- (A) alternation.
- (B) causality.
- (C) addition.
- (D) reiteration.
- (E) comparison.

### QUESTÃO 34

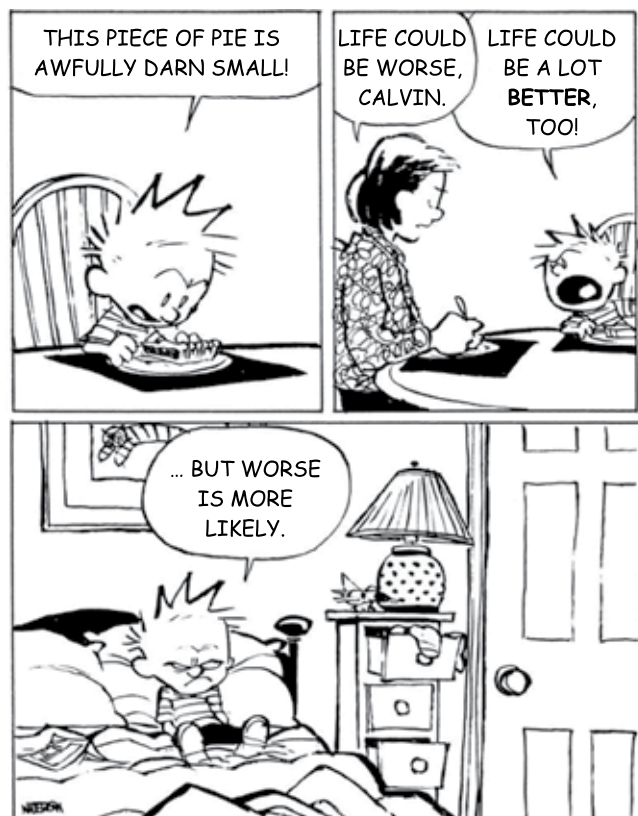
In the excerpt from the second paragraph “Similarly, AI systems used in hiring or lending decisions could reinforce existing societal biases”, the underlined word can be replaced, with no change in meaning, by:

- (A) Likewise.
- (B) Furthermore.
- (C) Therefore.
- (D) Nevertheless.
- (E) Meanwhile.



### QUESTÃO 35

Read the comic strip by Bill Watterson.



(There's Treasure Everywhere, 1996.)

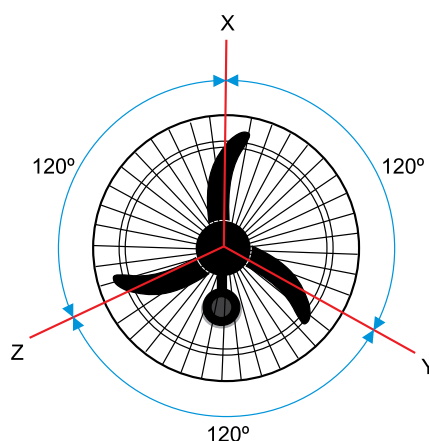
In the transition from the second to the third panel of the comic strip, the boy's behavior reveals

- (A) revenge.
- (B) dishonesty.
- (C) indifference.
- (D) pessimism.
- (E) pride.



### QUESTÃO 36

A figura mostra as três pás de um ventilador paradas nas posições X, Y e Z, as quais são separadas entre si por ângulos de  $120^\circ$ .



Quando em funcionamento com velocidade angular constante, cada pá demora 0,10 s para ir de uma posição até a posição seguinte. Nessas condições, o número de voltas que cada pá realiza em 1,0 min é

- (A) 300.
- (B) 120.
- (C) 200.
- (D) 150.
- (E) 600.



### QUESTÃO 37

A figura mostra um balão de ar quente durante um voo cativo, em um dia sem vento. Nesse tipo de voo, o balão é mantido em repouso acima do solo por estar preso a um conjunto de cordas.



(www.rvb.com.br. Adaptado.)

Considere que o peso total do balão seja de 58 000 N, que seu volume seja  $5\,000\text{ m}^3$ , que a aceleração gravitacional seja  $10\text{ m/s}^2$  e que a densidade do ar seja  $1,3\text{ kg/m}^3$ . A resultante das forças que as cordas exercem no balão, supostamente de direção vertical e sentido para baixo, tem intensidade de

- (A) 3 000 N.
- (B) 9 000 N.
- (C) 2 000 N.
- (D) 4 000 N.
- (E) 7 000 N.



### QUESTÃO 38

Em 2024, o ano mais quente já registrado, o nível do mar subiu mais rápido do que os cientistas esperavam. Pesquisas mostraram que a maior parte dessa elevação veio da expansão da água do oceano à medida que esquentava, o que é conhecido como expansão térmica, e não do derretimento de geleiras e de camadas de gelo.

(O Estado de S.Paulo, 12.06.2025. Adaptado.)

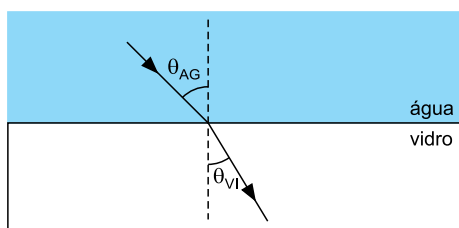
Considere que o coeficiente de dilatação térmica volumétrica da água do oceano seja  $2,0 \times 10^{-4}\text{ }^{\circ}\text{C}^{-1}$ . Nessas condições, o aumento de volume de cada metro cúbico ( $10^6\text{ cm}^3$ ) de água do oceano que tenha um aumento de temperatura de  $1,5\text{ }^{\circ}\text{C}$  será de

- (A)  $300\text{ cm}^3$ .
- (B)  $750\text{ cm}^3$ .
- (C)  $133\text{ cm}^3$ .
- (D)  $350\text{ cm}^3$ .
- (E)  $500\text{ cm}^3$ .



### QUESTÃO 39

A figura mostra um raio de luz monocromática que se propaga na água, incide na superfície de uma lâmina de vidro, formando um ângulo  $\theta_{AG}$  com a reta normal a essa superfície, e passa a se propagar no vidro, em uma direção que forma um ângulo  $\theta_{VI}$  com a mesma reta normal.



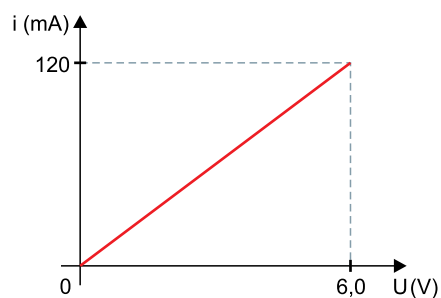
Nessas condições, a razão entre os índices de refração absolutos da água e do vidro,  $\frac{n_{AG}}{n_{VI}}$ , é igual a:

- (A)  $\frac{\theta_{AG}}{\theta_{VI}}$
- (B)  $\frac{\theta_{VI}}{\theta_{AG}}$
- (C)  $\sin \theta_{AG} \cdot \sin \theta_{VI}$
- (D)  $\frac{\sin \theta_{AG}}{\sin \theta_{VI}}$
- (E)  $\frac{\sin \theta_{VI}}{\sin \theta_{AG}}$



### QUESTÃO 40

O gráfico mostra a variação da corrente elétrica,  $i$ , que se estabelece em um condutor, em função da diferença de potencial,  $U$ , aplicada entre os terminais desse condutor.



A resistência elétrica desse condutor é

- (A) constante, de valor  $720 \, \Omega$ .
- (B) constante, de valor  $50 \, \Omega$ .
- (C) constante, de valor  $20 \, \Omega$ .
- (D) variável, e seu valor aumenta com o aumento da diferença de potencial.
- (E) variável, e seu valor diminui com o aumento da diferença de potencial.

TEXTO 1

Em janeiro de 2025, a Organização Mundial da Saúde (OMS) declarou a solidão como uma epidemia global, afirmando que o crescente isolamento social tem se revelado uma ameaça grave à saúde física, psicológica e emocional das pessoas ao redor do mundo. De acordo com o levantamento da organização, os jovens e os idosos seriam os mais atingidos pela solidão, numa média de uma em cada quatro pessoas afetadas nesses segmentos.

A psicóloga e psicanalista Vanessa Teixeira pontua que a sociedade contemporânea tem lidado com “uma altíssima exposição ao recorte dos melhores momentos” da vida das pessoas, propiciados pelas redes sociais, fator decididamente atrelado à epidemia de solidão declarada pela OMS. Ao olhar para “aquela janela toda calculada que é a imagem do outro na rede social”, a suposição seria a de que “a vida está acontecendo lá, ao invés de aqui dentro”, num ímpeto de comparação que tende a ampliar essa incômoda sensação de vazio.

Fatores sociais como o aumento da violência e as dificuldades econômicas contribuem igualmente para uma espécie de “ressentimento com o outro” que leva o indivíduo a rejeitar a interação real. Aplicativos virtuais em que a pessoa literalmente “monta” um parceiro amoroso ou amigo segundo as características que deseja têm sido utilizados por algumas pessoas para vencer a solidão, sem precisar lidar diretamente com o outro. Todavia, o fato de esse alguém ser construído seguindo orientações do gosto da pessoa pode dificultar “justamente a riqueza das relações, baseada em conhecer o diferente”, afirma a psicóloga.

(Rafael Vidigal Aroeira. “Solidão é declarada epidemia global pela OMS em meio a relações virtuais e individualismo”. [www.otempo.com.br](http://www.otempo.com.br), 27.03.2025. Adaptado.)

TEXTO 2



(Clara Gomes. <https://bichinhosdejardim.com>, 25.02.2011.)

TEXTO 3

O desenvolvimento da vida moderna e das grandes cidades trouxe para a sociedade uma sensação constante de ansiedade: estar sempre coordenando o horário do trabalho, a correria no transporte, a paisagem urbana em constante transformação, o avanço da tecnologia, a superficialidade das relações etc. Com tudo isso, veio também uma sensação constante de incompletude e, muitas vezes, de solidão.

Um estudo publicado em 2018 detectou que o uso intensivo e problemático da internet causa um sentimento de solidão que não está associado à falta de apoio social — ou seja, à falta de um relacionamento amoroso, de uma família presente, de um grupo de amigos coeso —, mas sim à falta de tempo para interagir presencialmente com os outros por passar tempo demais no mundo online.

No entanto, uma das conclusões mais interessantes dos cientistas é a de que, por mais que a comunicação através da internet não nos satisfaça pela ausência de troca sensorial, recorremos a ela para nos sentirmos mais conectados com as outras pessoas. Hoje podemos mandar mensagens instantâneas por diferentes aplicativos e redes sociais para quem está no cômodo ao lado ou do outro lado do globo. Só que, junto à possibilidade do contato imediato, vem a ânsia por se sentir conectado ou correspondido imediatamente. Entretanto, não é sempre assim que o tempo — ou melhor, que os tempos próprios das pessoas — corre.

A questão apontada por estudos é tão complexa e paradoxal que se, de um lado, o mundo conectado nos faz mais solitários porque prescinde da sensorialidade do tato, por outro, a vida de carne e osso não supre a expectativa de conexão ilimitada com pessoas e ambientes diferentes.

(Pérola Mathias. “O paradoxo da solidão contemporânea”. <https://amarello.com.br>. Adaptado.)

Com base nos textos apresentados e em seus próprios conhecimentos, escreva um texto dissertativo-argumentativo, empregando a norma-padrão da língua portuguesa, sobre o tema:

## SOLIDÃO NA ATUALIDADE: ENTRE A NECESSIDADE DE INTERAÇÃO REAL E A HIPERCONECTIVIDADE

Os rascunhos não serão considerados na correção.

1	
2	
3	
4	
5	
6	
7	
8	
9	
10	
11	
12	
13	
14	
15	
16	
17	
18	
19	
20	
21	
22	
23	
24	
25	
26	
27	
28	
29	
30	
31	
32	
33	

RASCUNHO

**NÃO ASSINE ESTA FOLHA**







**PROCESSO SELETIVO MEDICINA**

1º SEMESTRE DE 2026

10.10.2025

**002. Prova II**

**VERSÃO 1**

1 - B	2 - E	3 - E	4 - B	5 - C	6 - A	7 - B	8 - D	9 - E	10 - A
11 - E	12 - C	13 - D	14 - B	15 - A	16 - A	17 - C	18 - D	19 - E	20 - C
21 - B	22 - A	23 - D	24 - E	25 - B	26 - A	27 - E	28 - C	29 - D	30 - A
31 - E	32 - B	33 - E	34 - A	35 - D	36 - C	37 - E	38 - A	39 - E	40 - B