



FACULDADE  
SÍRIO-LIBANÊS

VESTIBULAR – 1º Semestre de 2026

## 001. PROVA I

- ▶ Confira seus dados impressos neste caderno.
- ▶ Nesta prova, utilize caneta de tinta preta.
- ▶ Assine apenas no local indicado. Será atribuída nota zero à questão que apresentar nome, rubrica, assinatura, sinal, iniciais ou marcas que permitam a identificação do candidato.
- ▶ Esta prova contém 8 questões discursivas.
- ▶ Quando for permitido abrir o caderno, verifique se está completo ou se apresenta imperfeições. Caso haja algum problema, informe ao fiscal da sala para a devida substituição.
- ▶ A resolução e a resposta de cada questão devem ser apresentadas no espaço correspondente. Não serão consideradas respostas sem as suas resoluções, nem as apresentadas fora do local indicado.
- ▶ Encontra-se neste caderno a Classificação Periódica, que poderá ser útil para a resolução de questões.
- ▶ As provas terão duração total de 5h e o candidato somente poderá sair do prédio depois de transcorridas 3h, contadas a partir do início da prova.
- ▶ Os últimos três candidatos deverão se retirar juntos da sala.
- ▶ Ao final da prova, antes de sair da sala, entregue ao fiscal a Folha de Respostas, a Folha de Redação e os Cadernos de Questões.

Nome do candidato

RG

Inscrição

Prédio

Sala

Carteira

USO EXCLUSIVO DO FISCAL

AUSENTE

☐

Assinatura do candidato

FUNDAÇÃO

vunesp

CLASSIFICAÇÃO PERIÓDICA

1	2	3	4	5	6	7	8	9	10	11	12	13	14	15	16	17	18
1 H hidrogênio 1,01	2 He hélio 4,00	3 Li lítio 6,94	4 Be berílio 9,01	5 B boro 10,8	6 C carbono 12,0	7 N nitrogênio 14,0	8 O oxigênio 16,0	9 F flúor 19,0	10 Ne neônio 20,2	11 Na sódio 23,0	12 Mg magnésio 24,3	13 Al alumínio 27,0	14 Si silício 28,1	15 P fósforo 31,0	16 S enxofre 32,1	17 Cl cloro 35,5	18 Ar argônio 40,0
19 K potássio 39,1	20 Ca cálcio 40,1	21 Sc escândio 45,0	22 Ti titânio 47,9	23 V vanádio 50,9	24 Cr cromio 52,0	25 Mn manganês 54,9	26 Fe ferro 55,8	27 Co cobalto 58,9	28 Ni níquel 58,7	29 Cu cobre 63,5	30 Zn zinco 65,4	31 Ga gálio 69,7	32 Ge germânio 72,6	33 As arsênio 74,9	34 Se selênio 79,0	35 Br bromo 79,9	36 Kr criptônio 83,8
37 Rb rubídio 85,5	38 Sr estrôncio 87,6	39 Y ítrio 88,9	40 Zr zircônio 91,2	41 Nb nióbio 92,9	42 Mo molibdênio 96,0	43 Tc tecnécio [97]	44 Ru rutênio 101	45 Rh ródio 103	46 Pd paládio 106	47 Ag prata 108	48 Cd cádmio 112	49 In índio 115	50 Sn estanho 119	51 Sb antimônio 122	52 Te telúrio 128	53 I iodo 127	54 Xe xenônio 131
55 Cs césio 133	56 Ba bário 137	57-71 lantânoides	72 Hf hafnício 179	73 Ta tântalo 181	74 W tungstênio 184	75 Re rênio 186	76 Os ósio 190	77 Ir irídio 192	78 Pt platina 195	79 Au ouro 197	80 Hg mercúrio 201	81 Tl talho 204	82 Pb chumbo 207	83 Bi bismuto 209	84 Po polônio [209]	85 At ástato [210]	86 Rn radônio [222]
87 Fr frâncio [223]	88 Ra rádio [226]	89-103 actinoides	104 Rf rutherfordio [267]	105 Db dubnio [268]	106 Sg seabórgio [269]	107 Bh bohrio [270]	108 Hs hássio [269]	109 Mt meitnério [277]	110 Ds darmstádio [281]	111 Rg roentgênio [282]	112 Cn copernício [285]	113 Nh nihônio [286]	114 Fl fleróvio [290]	115 Mc moscóvio [290]	116 Lv livermório [293]	117 Ts tenessino [294]	118 Og oganesson [294]

número atômico
<b>Símbolo</b>
nome
massa atômica

57 La lantânio 139	58 Ce cério 140	59 Pr praseodímio 141	60 Nd neodímio 144	61 Pm promécio [145]	62 Sm samário 150	63 Eu europio 152	64 Gd gadolínio 157	65 Tb térbio 159	66 Dy disprósio 163	67 Ho hólmio 165	68 Er érbio 167	69 Tm túlio 169	70 Yb itêrbio 173	71 Lu lutácio 175
89 Ac actínio [227]	90 Th tório 232	91 Pa protactínio 231	92 U urânio 238	93 Np neptúnio [237]	94 Pu plutônio [244]	95 Am amerício [243]	96 Cm cúrio [247]	97 Bk berquílio [247]	98 Cf califórnio [251]	99 Es einstênio [252]	100 Fm fêrmio [257]	101 Md mendelévio [258]	102 No nobélio [259]	103 Lr laurêncio [262]

**Notas:** Os valores de massas atômicas estão apresentados com três algarismos significativos. Os valores entre colchetes correspondem ao número de massa do isótopo mais estável de cada elemento. Informações adaptadas da tabela IUPAC 2022.



HSLI 2505



03001002



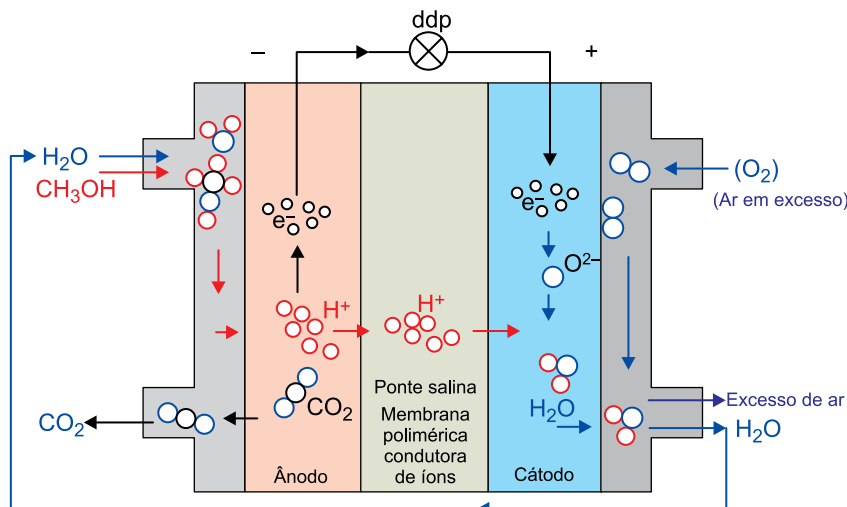
HSLI 2505



03001003

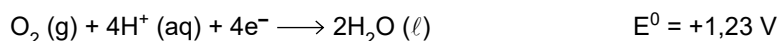
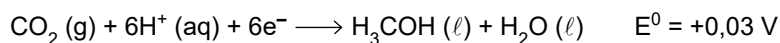
**QUESTÃO 01**

O esquema representa uma célula a combustível, que é uma pilha com alimentação contínua de combustível. Para o funcionamento dessa célula, emprega-se como reagentes o metanol ( $\text{H}_3\text{COH}$ ), o oxigênio ( $\text{O}_2$ ) e a água ( $\text{H}_2\text{O}$ ).



(Stefan Kazula *et al.* "Review of fuel cell technologies and evaluation of their potential and challenges for electrified propulsion systems in commercial aviation". *Proceedings of Global Power and Propulsion Society*, 2022. Adaptado.)

As semirreações no sentido da redução e os potenciais padrão de redução ( $E^0$ ) relacionados às substâncias químicas que participam das reações dessa célula a combustível são:



- a) Determine o estado de oxidação do carbono no  $\text{CO}_2$ . Represente a fórmula estrutural do metanol.
- b) Escreva a reação global que ocorre durante o funcionamento dessa célula a combustível. Calcule o potencial padrão (ddp) dessa célula.

**RESOLUÇÃO E RESPOSTA**



HSLI 2505



03001004

Leia o texto e analise as fórmulas para responder às questões de **02** a **04**.

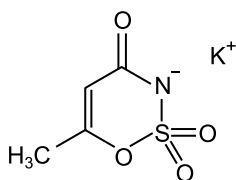
Edulcorantes são substâncias naturais ou sintéticas utilizadas para conferir sabor doce a alimentos e bebidas, em substituição ao açúcar. São comercializados como componentes de formulações, que são denominadas adoçantes artificiais, disponíveis na forma de pós contidos em sachês, ou em soluções aquosas.



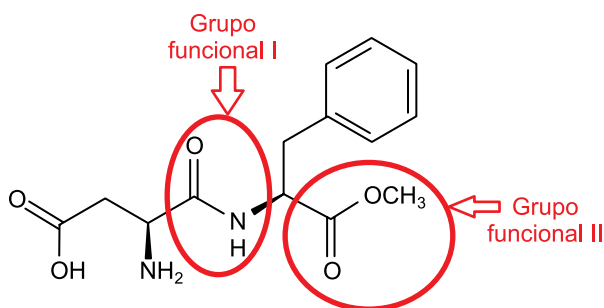
(Imagem gerada por IA. <https://chatgpt.com>)

Três diferentes edulcorantes, 1, 2 e 3, são representados pelas seguintes fórmulas estruturais:

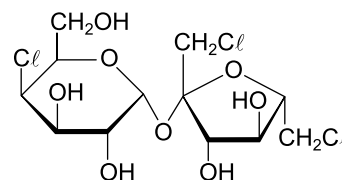
Edulcorante 1



Edulcorante 2



Edulcorante 3



Os adoçantes artificiais em pó são constituídos de edulcorantes e aditivos químicos, como o estearato de cálcio, um sal do ácido esteárico, que atua como agente antiumectante. O estearato de cálcio tem características hidrofóbicas e protege o pó do adoçante artificial da formação de aglomerados por ação da umidade.

A figura apresenta a fórmula do íon estearato:



íon estearato



HSLI 2505



03001005

**QUESTÃO 02**

- a) O edulcorante 1 tem ponto de fusão igual a 246 °C. Em qual estado físico o edulcorante 1 se apresenta a 25 °C? Cite o tipo da ligação química que ocorre entre o potássio e a porção orgânica do edulcorante 1.
- b) A quais funções orgânicas pertencem os grupos funcionais I e II destacados em vermelho na fórmula estrutural do edulcorante 2?

**RASCUNHO****RESOLUÇÃO E RESPOSTA**



HSLI 2505



03001006

**QUESTÃO 03**

- a) Na molécula do edulcorante 3, um dos átomos de cloro está ligado a um átomo de carbono assimétrico. Qual é o nome da isomeria relacionada a esse tipo de átomo de carbono? Apresente a fórmula molecular do edulcorante 3.
- b) Qual é a principal força de interação intermolecular entre a molécula do edulcorante 3 e a água ( $\text{H}_2\text{O}$ )? As soluções saturadas a 20 °C do edulcorante 3 têm concentração igual a 284 g/L. Calcule a quantidade máxima do edulcorante 3, em gramas, que pode ser obtida por evaporação da água de 250 mL de uma solução aquosa saturada preparada a 20 °C.

**RASCUNHO****RESOLUÇÃO E RESPOSTA**



HSLI 2505



03001007

**QUESTÃO 04**

- a) Classifique a cadeia carbônica do íon estearato quanto à polaridade e quanto à saturação das ligações dos átomos de carbono.
- b) Quando uma mistura de ácido esteárico ( $C_{18}H_{36}O_2$ ) com o óxido de cálcio (CaO) é aquecida, ocorre uma reação química que origina o estearato de cálcio ( $C_{18}H_{35}O_2$ )<sub>2</sub>Ca e a água (H<sub>2</sub>O) como produtos. Empregando as fórmulas moleculares dos reagentes e produtos, escreva a equação química balanceada dessa reação química. Classifique o óxido de cálcio quanto ao seu caráter ácido-base.

**RASCUNHO****RESOLUÇÃO E RESPOSTA**



HSLI 2505



03001008

**QUESTÃO 05**

O desmatamento na Amazônia Legal registrou um aumento de 17,8% de agosto de 2024 a março de 2025, de acordo com dados do monitoramento do instituto de pesquisa Imazon. No mesmo período, a degradação florestal subiu mais de 329% e bateu um recorde histórico.

(<https://g1.globo.com>, 25.04.2025.)

- a) Cite uma das principais atividades antrópicas que motivam o desmatamento ilegal na Amazônia. Cite uma alteração climática na região Norte decorrente do desmatamento em áreas da Amazônia.
- b) Como o desmatamento da vegetação ciliar afeta a integridade dos rios? Por que o desmatamento pode reduzir o volume de água dos rios?

RASCUNHO

**RESOLUÇÃO E RESPOSTA**





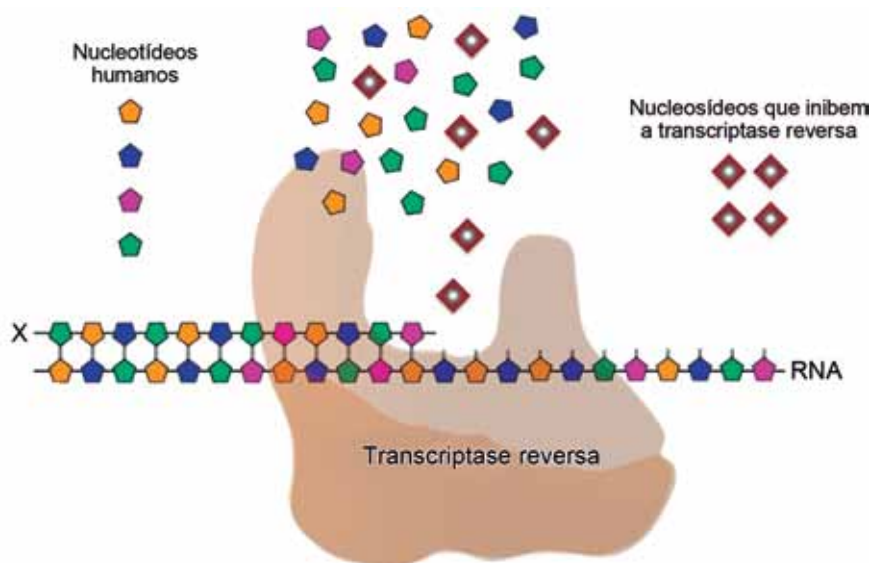
HSLI 2505



03001009

**QUESTÃO 06**

A figura representa a atuação da enzima transcriptase reversa, presente no HIV, na síntese de uma molécula de ácido nucleico e ilustra a interferência de nucleosídeos que atuam como inibidores dessa enzima nessa síntese.



(www.hiv.uw.edu. Adaptado.)

- a) Qual ácido nucleico, representado pela letra X da figura, seria sintetizado pela transcriptase reversa caso não houvesse inibidores dessa enzima? Que tipo de leucócito humano é predominantemente infectado pelo HIV?
- b) Qual grupo químico presente em um nucleotídeo não é encontrado em um nucleosídeo? Por que a inibição da transcriptase reversa impede a replicação viral?

RASCUNHO

**RESOLUÇÃO E RESPOSTA**



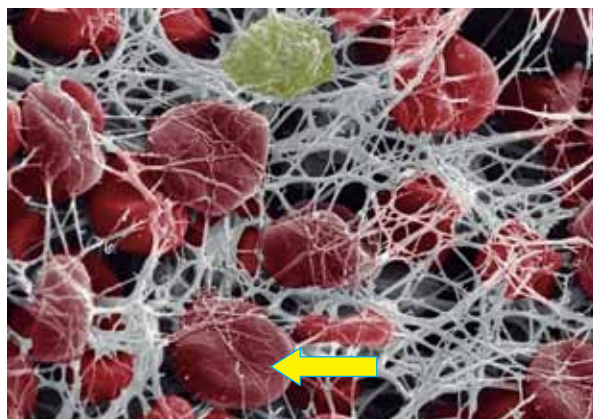
HSLI 2505



03001010

**QUESTÃO 07**

A imagem mostra uma micrografia eletrônica da área superficial de um coágulo sanguíneo.



(www.med.ubc.ca. Adaptado.)

- a) Na imagem, como é denominada a célula apontada pela seta? Qual elemento figurado do sangue ativa a cascata de coagulação sanguínea?
- b) Qual tecido, presente na medula óssea, forma as células sanguíneas? A heparina é uma substância que compõe certos medicamentos anticoagulantes e que inibe a ação da trombina no sangue. Por que a inibição da trombina pela heparina impede a coagulação sanguínea?

RASCUNHO

**RESOLUÇÃO E RESPOSTA**



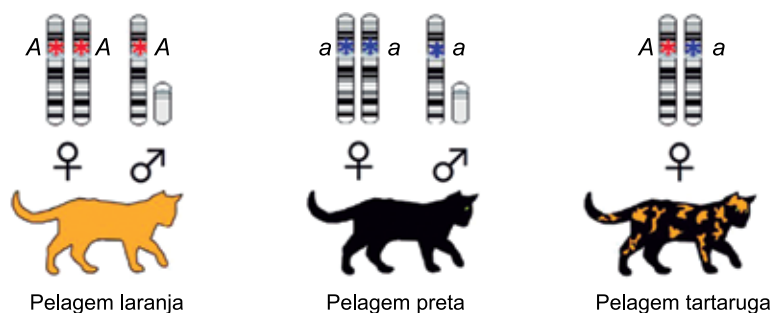
HSLI 2505



03001011

**QUESTÃO 08**

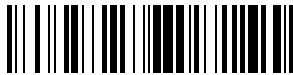
A cor da pelagem em gatos é determinada pelo gene *A*, localizado no cromossomo X. As fêmeas podem apresentar pelagem laranja, preta ou tartaruga, caso em que as duas pelagens, laranja e preta, se manifestam. Os machos podem apresentar pelagem laranja ou preta, porém, em casos excepcionais, podem apresentar pelagem tartaruga. A figura mostra as composições cromossômica e alélica referentes às cores das pelagens em fêmeas e machos.



(https://labgenvet.ca. Adaptado.)

- a) Apresente o genótipo de um gato macho de pelagem laranja. Como é classificado o tipo de herança genética descrito no texto?
- b) Qual deve ser o genótipo de um macho com pelagem tartaruga? Qual a probabilidade de o cruzamento entre uma fêmea com pelagem tartaruga e um macho preto gerar uma fêmea de pelagem tartaruga?

**RASCUNHO****RESOLUÇÃO E RESPOSTA**



HSLI 2505



03001012



**FACULDADE  
SÍRIO-LIBANÊS**



**FACULDADE  
SÍRIO-LIBANÊS**



**VESTIBULAR – 1º Semestre de 2026**

## **002. PROVA II**

- Confira seus dados impressos neste caderno.
- Assine com caneta de tinta preta a Folha de Respostas apenas no local indicado.
- Esta prova contém 40 questões objetivas e uma proposta de redação.
- Quando for permitido abrir o caderno, verifique se está completo ou se apresenta imperfeições. Caso haja algum problema, informe ao fiscal da sala para a devida substituição.
- Para cada questão, o candidato deverá assinalar apenas uma alternativa na Folha de Respostas, utilizando caneta de tinta preta.
- As provas terão duração total de 5h e o candidato somente poderá sair do prédio depois de transcorridas 3h, contadas a partir do início da prova.
- Os últimos três candidatos deverão se retirar juntos da sala.
- Ao final da prova, antes de sair da sala, entregue ao fiscal a Folha de Respostas, a Folha de Redação e os Cadernos de Questões.

Nome do candidato \_\_\_\_\_

RG \_\_\_\_\_

Inscrição \_\_\_\_\_

Prédio \_\_\_\_\_

Sala \_\_\_\_\_

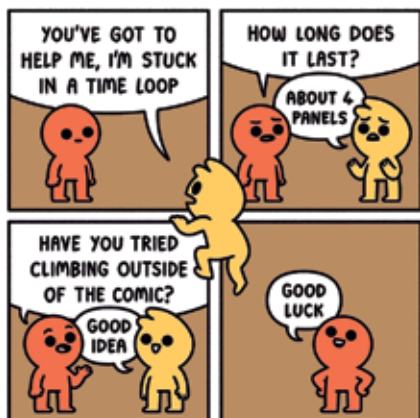
Carteira \_\_\_\_\_

FUNDAÇÃO

**vunesp**



Para responder às questões **01** e **02**, examine a tirinha publicada pelo perfil @safely\_endangered no Instagram em 24.06.2025.



### QUESTÃO 01

Na tirinha, um dos personagens tem uma ideia para resolver o problema relatado pelo outro. A implementação dessa ideia

- (A) gera um novo problema para os dois personagens.
- (B) beneficia diretamente o autor da ideia.
- (C) soluciona o problema relatado.
- (D) restaura o problema relatado.
- (E) resulta em um conflito entre os personagens.

### QUESTÃO 02

Na construção de seu sentido, a tirinha explora, sobretudo, o seguinte recurso expressivo:

- (A) personificação.
- (B) ambiguidade.
- (C) eufemismo.
- (D) metalinguagem.
- (E) hipérbole.

Para responder às questões de **03** a **07**, leia a crônica “Que seria de mim sem a Solange?”, do escritor Humberto Werneck, publicada originalmente em novembro de 12.12.2010.

1 — Meu cabelo está pendoando — anuncia a prima, apalpando as melenas.

Tenho anos, décadas de Solange, mas confesso que ela, com o seu solangês, às vezes me pega desprevenido.

— Seu cabelo está o quê?

— Pendoando — insiste ela — e, com a paciência de quem explica algo elementar a um total ignorante, traduz:

5 — Bifurcando nas extremidades.

É assim a Solange, criatura para a qual ninguém morre, mas falece, e, quando sobrevém esse infausto acontecimento, tem seu corpo acondicionado num ataúde, num esquife, quicá num féretro, para ser inumado<sup>1</sup> em alguma necrópole,

ou, mais recentemente, incinerado em crematório. Cabelo de gente assim não se torna vulgarmente quebradiço, que nem o seu e o meu: pendoa, bifurca-se nas extremidades. Pendoado ou não, convém às mulheres prendê-lo com ramonas — que é como a Solange se refere ao grampo, desde que, faz tempo, foi passar uns meses no Triângulo Mineiro. [...]

Você pode achar que estou sendo impicante, metido a policiar a linguagem alheia. Brasileiro é assim mesmo, adora embonitar a conversa para impressionar os outros. Sei disso. Eu próprio já andei escrevendo sobre o que chamei de rui-barbosismo<sup>2</sup>: o uso de palavreado rebarbativo<sup>3</sup> como forma de, numa discussão, reduzir ao silêncio o interlocutor ignaro<sup>4</sup>. Uma espécie de gás paralisante verbal. Mais de uma vez vi gente de queixo caído ante as extravagâncias vocabulares que o Antônio Houaiss aspergia na mais prosaica mesa de boteco. Ninguém achava que fossem — para dizer como ele — coisas de encher quaisquer sacos. No mesmo time, mas sem o saber e a simpatia do grande lexicógrafo, jogava o Jânio Quadros, com seus quilos de “fi-lo” e suas mesóclises.

A Solange também é chegada nessas construções entrecortadas por hífen. O Senhor mo-lo deu, o Senhor mo-lo tomará, costuma recitar, menos por fé religiosa, suponho, do que por gosto pela fala picotada. Parece achar que o Criador coloca bem os pronomes. Estou vendo a hora em que a prima virá para cima de mim com um “ser-lhe-ão”.

9 Mas a Solange, é preciso que eu vo-lo diga, não pertence ao time do Houaiss ou do Jânio. Ela não quer impressionar ninguém. Quer apenas dar o seu recado, que sucede vir envelopado em fala engomada. Não se sente minimamente pedante. Apenas acredita que, se está no dicionário, é para usar — e usa. [...]

(Humberto Werneck. *Esse inferno vai acabar*, 2011.)

<sup>1</sup> inumado: enterrado.

<sup>2</sup> rui-barbosismo: neologismo derivado de Rui Barbosa.

<sup>3</sup> rebarbativo: excessivo.

<sup>4</sup> ignaro: ignorante.

### QUESTÃO 03

Para o cronista, Solange não pertence “ao time do Houaiss ou do Jânio” porque

- (A) ela busca ostentar erudição linguística.
- (B) ela não satiriza sua erudição linguística.
- (C) ela não busca ostentar erudição linguística.
- (D) ela menospreza a erudição linguística.
- (E) ela busca esconder sua erudição linguística.

#### QUESTÃO 04

O cronista interage explicitamente com o seu leitor no seguinte trecho:

- (A) “Eu próprio já andei escrevendo sobre o que chamei de ruibarbosismo: o uso de palavreado rebarbativo como forma de, numa discussão, reduzir ao silêncio o interlocutor ignaro.” (7º parágrafo)
- (B) “Cabelo de gente assim não se torna vulgarmente quebradiço, que nem o seu e o meu: pendoa, bifurca-se nas extremidades.” (6º parágrafo)
- (C) “Tenho anos, décadas de Solange, mas confesso que ela, com o seu solangês, às vezes me pega desprevenido.” (2º parágrafo)
- (D) “Mais de uma vez vi gente de queixo caído ante as extravagâncias vocabulares que o Antônio Houaiss aspergia na mais prosaica mesa de boteco.” (7º parágrafo)
- (E) “Estou vendo a hora em que a prima virá para cima de mim com um ‘ser-lhe-ão’.” (8º parágrafo)

#### QUESTÃO 05

“Eu próprio já andei escrevendo sobre o que chamei de ruibarbosismo” (7º parágrafo)

O termo sublinhado está empregado na acepção de:

- (A) “característico de um indivíduo, peculiar, típico”, como em “jeito próprio de agir”.
- (B) “em pessoa; mesmo”, como em “o próprio professor me disse isso”.
- (C) “adequado, apropriado, propício”, como em “o momento não é próprio para investir”.
- (D) “que pertence a quem se faz referência”, como em “ele foi em seu próprio carro”.
- (E) “verdadeiro, autêntico”, como em “sentido próprio da palavra”.

#### QUESTÃO 06

Antecipa uma informação que será fornecida posteriormente no texto o pronome sublinhado em:

- (A) “Mas a Solange, é preciso que eu vo-lo diga, não pertence ao time do Houaiss ou do Jânio.” (9º parágrafo)
- (B) “Estou vendo a hora em que a prima virá para cima de mim com um ‘ser-lhe-ão’.” (8º parágrafo)
- (C) “Ninguém achava que fossem — para dizer como ele — coisas de encher quaisquer sacos.” (7º parágrafo)
- (D) “Quer apenas dar o seu recado, que sucede vir envelopado em fala engomada.” (9º parágrafo)
- (E) “Pendoado ou não, convém às mulheres prendê-lo com ramonas — que é como a Solange se refere ao grampo, desde que, faz tempo, foi passar uns meses no Triângulo Mineiro.” (6º parágrafo)

#### QUESTÃO 07

Diferentemente dos processos de formação vocabular que consistem em acréscimo ou subtração de afixos a um radical, um vocábulo também pode ser formado quando passa de uma classe gramatical a outra, sem a modificação de sua forma. É o que se denomina derivação imprópria. Constitui exemplo de derivação imprópria o vocábulo sublinhado em:

- (A) “Brasileiro é assim mesmo, adora embonitar a conversa para impressionar os outros.” (7º parágrafo)
- (B) “O Senhor mo-lo deu, o Senhor mo-lo tomará, costuma recitar, menos por fé religiosa, suponho, do que por gosto pela fala picotada.” (8º parágrafo)
- (C) “Você pode achar que estou sendo implicante, metido a policiar a linguagem alheia.” (7º parágrafo)
- (D) “No mesmo time, mas sem o saber e a simpatia do grande lexicógrafo, jogava o Jânio Quadros, com seus quilos de ‘fi-lo’ e suas mesóclises.” (7º parágrafo)
- (E) “Mais de uma vez vi gente de queixo caído ante as extravagâncias vocabulares que o Antônio Houaiss aspergia na mais prosaica mesa de boteco.” (7º parágrafo)



Para responder às questões de **08 a 10**, leia o poema intitulado “Porquinho-da-Índia”, do poeta Manuel Bandeira.

Quando eu tinha seis anos  
Ganhei um porquinho-da-Índia.  
Que dor de coração me dava  
Porque o bichinho só queria estar debaixo do fogão!  
Levava ele pra sala  
Pra os lugares mais bonitos mais limpinhos  
Ele não gostava:  
Queria era estar debaixo do fogão.  
Não fazia caso nenhum das minhas ternurinhas...  
— O meu porquinho-da-Índia foi minha primeira namorada.  
(Manuel Bandeira. *Estrela da vida inteira*, 1993.)

### QUESTÃO 08

“Porquinho-da-Índia” foi originalmente publicado no livro *Libertinagem*, de 1930. Em uma conhecida formulação, Mário de Andrade afirma que se trata de um livro de “crystalização”, ou seja, um livro de consolidação dos procedimentos modernistas por parte de Manuel Bandeira. Conforme se pode constatar, tanto do ponto de vista formal quanto do ponto de vista temático, “Porquinho-da-Índia” afasta-se, quase que programaticamente, da poesia de caráter neoclássico que dominara as letras nacionais nas décadas anteriores, ou seja, da poesia

- (A) árcade.
- (B) romântica.
- (C) realista.
- (D) naturalista.
- (E) parnasiana.

### QUESTÃO 09

O aproveitamento sistemático do prosaico e do coloquial leva o poeta a se apropriar até mesmo de construções condenadas pela chamada gramática normativa, a exemplo do que ocorre no seguinte verso da primeira estrofe:

- (A) “Quando eu tinha seis anos”
- (B) “Levava ele pra sala”
- (C) “Porque o bichinho só queria estar debaixo do fogão!”
- (D) “Ele não gostava:”
- (E) “Não fazia caso nenhum das minhas ternurinhas...”

### QUESTÃO 10

Palavra expletiva é aquela que, embora desnecessária ao sentido da frase, é empregada como realce ou ênfase, ou seja, por razões estilísticas (por exemplo: “Que falta que me fazes!”, “Eu só tenho pena do pobre do Padilha.”, “Não podemos é permanecer de braços cruzados!”).

O eu lírico lança mão desse recurso no seguinte verso:

- (A) “Porque o bichinho só queria estar debaixo do fogão!”
- (B) “— O meu porquinho-da-Índia foi minha primeira namorada.”
- (C) “Queria era estar debaixo do fogão.”
- (D) “Quando eu tinha seis anos”
- (E) “Pra os lugares mais bonitos mais limpinhos”

### QUESTÃO 11

Um campeonato de futebol foi disputado em duas fases e os times P e Q foram os que mais marcaram gols. Na primeira fase, esses dois times marcaram um total de 81 gols, e a razão entre o número de gols marcados pelo time P e o número de gols marcados pelo time Q foi igual a  $\frac{4}{5}$ . Na segunda fase, esses dois times marcaram o mesmo número de gols, sendo que o time P, em relação à primeira fase, marcou 6 gols a menos.

O total de gols que o time Q marcou nesse campeonato foi

- (A) 75.
- (B) 78.
- (C) 81.
- (D) 84.
- (E) 87.

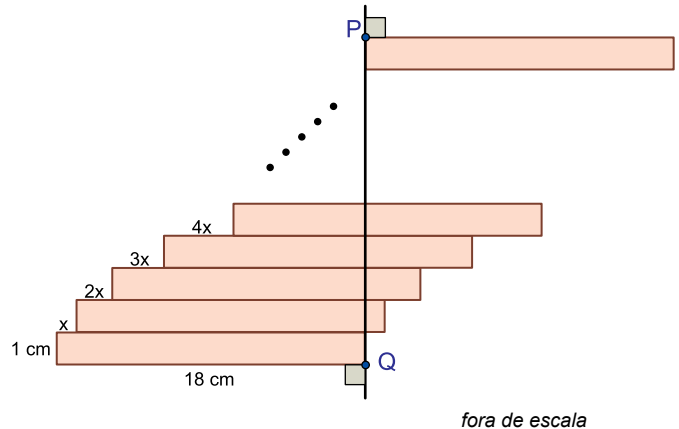
### QUESTÃO 12

Uma loja especializada em reparos em aparelhos celulares dispunha de 120 telas que serviam em dois modelos de aparelhos: A e B. Dadas as características técnicas desses aparelhos, a loja cobrou R\$ 400,00 para trocar a tela de um celular do modelo A e R\$ 430,00 para trocar a tela de um celular do modelo B. Ao fazer reparos em 120 celulares desses dois modelos, a loja arrecadou R\$ 50.010,00. Logo, o número de celulares do modelo B reparados excede o número de celulares do modelo A reparados em

- (A) 14.
- (B) 12.
- (C) 10.
- (D) 16.
- (E) 18.

### QUESTÃO 13

A figura ilustra um arranjo que será construído com 25 retângulos congruentes, de lados medindo 1 cm e 18 cm, dispostos um sobre o outro de modo que cada um dos 24 retângulos mais acima tenha parte de um lado em comum com o retângulo abaixo dele. Contando os retângulos de baixo para cima, o segundo está deslocado de uma distância  $x$  do primeiro, o terceiro está deslocado de uma distância  $2x$  do segundo, o quarto está deslocado de uma distância  $3x$  do terceiro, e assim sucessivamente.



Seja P o vértice superior esquerdo do retângulo que está mais acima, e seja Q o vértice inferior direito do retângulo que está mais abaixo. Sabendo que a reta que passa por P e Q é perpendicular aos lados de medida 18 cm, o valor de  $x$  é

- (A) 0,3 mm.
- (B) 0,9 mm.
- (C) 0,6 mm.
- (D) 0,1 mm.
- (E) 1,2 mm.

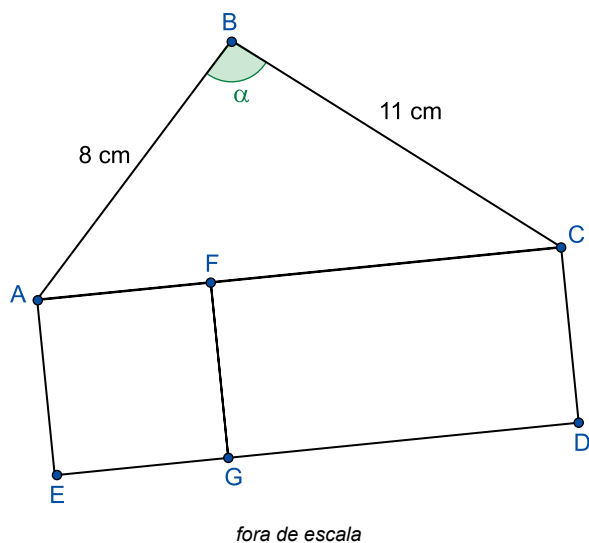
### QUESTÃO 14

Maria tem 5 fichas distintas que serão guardadas em 3 envelopes idênticos. Ela pode colocar todas as fichas em um único envelope, ou parte das fichas em um envelope e parte em outro, ou ainda usar os 3 envelopes para guardá-las. A ordem das fichas dentro de um envelope não será levada em conta. Como os envelopes são idênticos, algumas distribuições são consideradas iguais; por exemplo, só existe uma única maneira de Maria colocar as 5 fichas em um único envelope. Nessas condições, o número de maneiras distintas que essas fichas podem ser colocadas nesses envelopes é

- (A) 63.
- (B) 119.
- (C) 85.
- (D) 127.
- (E) 41.

### QUESTÃO 15

No plano, o ponto F está sobre o lado AC do triângulo ABC e os pontos E, G e D são tais que AEGF é um quadrado de  $16 \text{ cm}^2$  de área e CDGF é um retângulo, conforme mostra a figura.

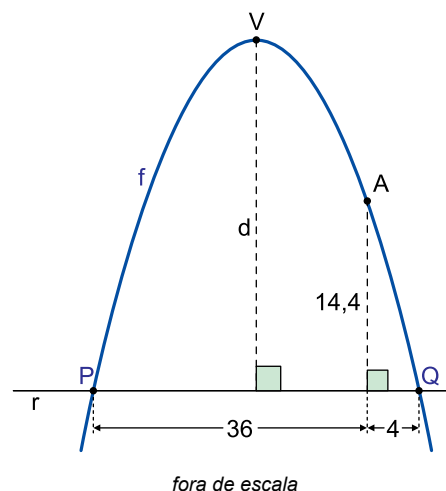


Dado que  $\cos \alpha = -\frac{1}{16}$ , o perímetro do retângulo CDGF é

- (A) 38 cm.
- (B) 39 cm.
- (C) 25 cm.
- (D) 28 cm.
- (E) 30 cm.

### QUESTÃO 16

No plano cartesiano, o gráfico que representa a função quadrática  $f$  intersecta a reta horizontal  $r$  nos pontos P e Q, tal que  $PQ = 40$ . A distância do ponto A, pertencente ao gráfico de  $f$ , à reta  $r$  é igual a 14,4.



Nesse plano, a distância  $d$  entre o vértice V da parábola e a reta  $r$  é igual a

- (A) 48.
- (B) 40.
- (C) 56.
- (D) 54.
- (E) 42.

### QUESTÃO 17

A área de um hexágono regular de lado de medida  $\ell$  é dada por  $\frac{3\ell^2\sqrt{3}}{2}$ . Um prisma reto tem  $2\sqrt{3} \text{ cm}$  de altura e sua base

é um hexágono regular. Nesse prisma, a razão entre a área de uma base e a área de uma face lateral é igual a 6. O volume desse prisma é igual a

- (A)  $552 \text{ cm}^3$ .
- (B)  $588 \text{ cm}^3$ .
- (C)  $576 \text{ cm}^3$ .
- (D)  $540 \text{ cm}^3$ .
- (E)  $564 \text{ cm}^3$ .

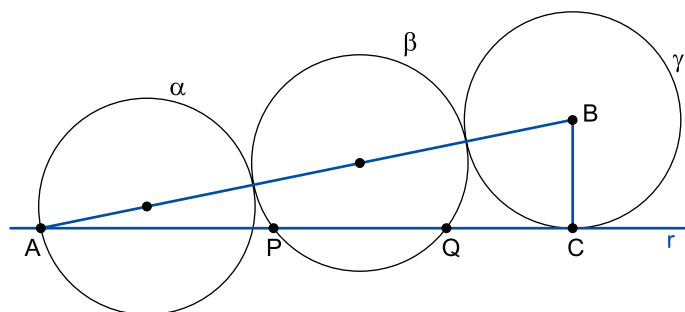
### QUESTÃO 18

Um grupo é formado por 34 turistas brasileiros e 68 turistas estrangeiros. Dois desses turistas serão escolhidos aleatoriamente para ganhar um brinde. A probabilidade de os dois sorteados serem brasileiros é igual a:

- (A)  $\frac{11}{101}$
- (B)  $\frac{2}{51}$
- (C)  $\frac{1}{51}$
- (D)  $\frac{17}{101}$
- (E)  $\frac{1}{3}$

### QUESTÃO 19

No plano, as circunferências  $\alpha$ ,  $\beta$  e  $\gamma$ , todas com raio medindo 10 cm, são tangentes entre si e seus centros estão sobre o segmento AB, tal que A pertence à circunferência  $\alpha$  e B é o centro da circunferência  $\gamma$ . A reta  $r = \overleftrightarrow{AC}$  é tangente à circunferência  $\gamma$  no ponto C e intersecta a circunferência  $\beta$  nos pontos P e Q, conforme mostra a figura.



A medida do segmento PQ é

- (A) 12 cm.
- (B) 14 cm.
- (C) 10 cm.
- (D) 15 cm.
- (E) 16 cm.

## QUESTÃO 20

O programa a seguir, escrito em linguagem natural, recebe uma sequência de letras armazenada na variável *seq\_letras* e retorna uma palavra “escondida” nessas letras. Esse programa faz uso da função *pega\_letra(pos)*, que seleciona a letra que está na posição *pos* de *seq\_letras* e a adiciona ao final da variável *palavra\_secreta*, sendo *pos* uma variável que armazena um número inteiro. Por exemplo, se *seq\_letras* = "atu", as letras que estão nas posições 1, 2 e 3 são, respectivamente, "a", "t" e "u"; se *palavra\_secreta* estiver inicialmente vazia (igual a ""), os comandos em sequência *pega\_letra(2)*, *pega\_letra(1)*, *pega\_letra(2)* e *pega\_letra(3)* farão *palavra\_secreta* passar a armazenar "tatu".

```
seq_letras = "OBNIDSATRECL"
palavra_secreta = ""
chave = 205
repita 5 vezes as instruções entre chaves
{
  atribua à variável pos o resto da divisão de
  chave por 12
  aumente o valor armazenado na variável pos em 1
  pega_letra(pos)
  diminua o valor armazenado na variável chave
  em 7
}
```

Após a execução desse programa, a primeira e a última letra da palavra armazenada na variável *palavra\_secreta* serão, respectivamente,

- (A) B e T.
- (B) B e E.
- (C) A e O.
- (D) T e A.
- (E) A e A.

## QUESTÃO 21

Analise a charge do cartunista Rafael Corrêa, publicada no perfil @rafael\_correa\_cartum no Instagram em 05.03.2025.



Na charge, o evento histórico retratado e a fala da personagem compartilham

- (A) o desconhecimento sobre o espaço habitado, revelando a fragilidade da relação sociedade-natureza.
- (B) a ação de programas de requalificação urbana, desapropriando terras e construções particulares.
- (C) a primazia de um interesse externo, subjugando espaços e comunidades locais aos objetivos de outros.
- (D) a surpresa de contatar povos isolados, ignorando teorias de distribuição de seres humanos pelos continentes.
- (E) o interesse pelo intercâmbio cultural, desestimulando ações xenofóbicas e excludentes entre os indivíduos.

## QUESTÃO 22

Examine o mapa que destaca países do continente africano e do continente asiático.



(<https://portaldiplomatico.mne.gov.pt>)

No mapa, os países destacados em verde compõem

- (A) o Magrebe e o Oriente Médio, que compartilham um passado de ocupação árabe.
- (B) o Magrebe e o Kalahari, que reúnem governos antidemocráticos alçados por conflitos civis.
- (C) a África Subsaariana e o Oriente Médio, que apresentam economias dependentes da extração de petróleo.
- (D) o Magrebe e os Bálcãs, que disputam a hegemonia continental na exploração de recursos minerais.
- (E) a África Subsaariana e o Kalahari, que desenvolvem projetos voltados ao enriquecimento de urânio.

## QUESTÃO 23

O presidente da China, Xi Jinping, propôs a criação da Iniciativa de Governança Global (IGG). A proposta foi divulgada durante encontro com a presença de 20 líderes de países não ocidentais. No discurso oficial da reunião, Xi Jinping destacou que a governança global estaria ameaçada pela “mentalidade da Guerra Fria, o hegemonismo e o protecionismo” que continuariam a “assombrar o mundo”. “Devemos defender que todos os países, independentemente de tamanho, força e riqueza, sejam participantes, tomadores de decisão e beneficiários iguais na governança global. Devemos promover maior democracia nas relações internacionais e aumentar a representação e a voz dos países em desenvolvimento”, justificou Xi Jinping.

(<https://agenciabrasil.ebc.com.br>, 01.09.2025. Adaptado.)

O discurso do presidente chinês revela seu anseio

- (A) pela reorganização dos paraísos fiscais na economia-mundo.
- (B) pela compreensão espacial com redução da influência da ONU.
- (C) pelo imperialismo com aumento de ações colonizadoras.
- (D) pelo multilateralismo com maior participação dos países do Sul global.
- (E) pelo liberalismo econômico com maior atuação da livre iniciativa.

### QUESTÃO 24

Analise o esquema que retrata a Usina de Belo Monte (PA), em parte do rio Xingu.



(<https://apublica.org>, 27.08.2025. Adaptado.)

Considerando o modelo técnico adotado para a Usina de Belo Monte, um impacto esperado de sua operação é

- (A) a redução da fauna ao longo da Volta Grande do Xingu.
- (B) o alagamento da terra indígena Arara da Volta Grande do Xingu.
- (C) a extinção do meandro Volta Grande do Xingu.
- (D) a constrição do canal a montante da Barragem Pimental.
- (E) o soterramento da Casa de Força Belo Monte.

### QUESTÃO 25

Os invernos na região metropolitana de São Paulo estão cada vez mais rigorosos. Enquanto isso, o litoral apresenta temperaturas mais amenas, longe dos ventos “congelantes” da Capital. Mas por que o litoral é mais quente? Segundo estudos, a dinâmica do solo, a geografia do local e até mesmo o oceano Atlântico contribuem para o litoral paulista ser mais quente que o resto do Estado.

([www.diariodolitoral.com.br](http://www.diariodolitoral.com.br), 27.08.2025. Adaptado.)

Citada no excerto, a influência do oceano Atlântico para o clima do litoral paulista é explicada pela ação da

- (A) brisa marítima, interrompendo o avanço de frentes frias em função da baixa pressão atmosférica no oceano.
- (B) brisa terrestre, elevando as temperaturas médias em função do ar ser mais rarefeito em áreas litorâneas.
- (C) continentalidade, dificultando a passagem de massas polares em função da barreira orográfica da Serra do Mar.
- (D) inversão térmica, bloqueando correntes de convecção em função do ar mais aquecido junto à superfície.
- (E) maritimidade, reduzindo a amplitude térmica diária em função da maior presença de vapor d’água na atmosfera.

### QUESTÃO 26

Dinástica, a casa nobre era um corpo estritamente hierarquizado. Tudo, de fato, era hierarquia no universo, tal como era representado na época, cada ser encimado por seres que ele devia respeitar e servir, cada ser encimando, ele próprio, seres que devia proteger e estimar, e, fluxo generoso emanando da potência divina e retornando à sua fonte, essa troca de reverência e dileção<sup>1</sup>, esse encadeamento de obrigações mútuas [...] supostamente irrigava a criação inteira e lhe conferia sua necessária coesão.

(Georges Duby. *Damas do século XII: a lembrança das ancestrais*, 1997.)

<sup>1</sup> dileção: amor espiritual.

O excerto apresenta uma característica do imaginário medieval, que pode ser reconhecida

- (A) no funcionamento do papado e nos dogmas heréticos.
- (B) na estrutura das famílias e na dinâmica das relações vassálicas.
- (C) no emprego do trabalho de escravizados e no tráfico atlântico.
- (D) nas relações de trabalho entre os servos e nas rebeliões rurais.
- (E) na utilização das terras agriculturáveis e na migração de camponeses para a cidade.

### QUESTÃO 27

O segredo do sucesso da fábrica, o motivo da sua adoção, é que ela tirava dos operários e transferia aos capitalistas o controle do processo de produção. Disciplina e fiscalização podiam reduzir os custos, na falta de uma tecnologia superior.

(Stephen Marglin. “Origens e funções do parcelamento das tarefas (Para que servem os patrões?)”. In: André Gorz (org.). *Crítica da divisão do trabalho*, 1980.)

Segundo o excerto, o sucesso da implantação do modelo de fábrica, no século XVIII, deve-se

- (A) à baixa remuneração dos trabalhadores e aos grandes lucros obtidos pelos patrões capitalistas.
- (B) ao desenvolvimento de novas fontes de energia e à aceleração do processo de produção industrial.
- (C) à concentração dos operários no mesmo espaço de produção e à divisão de funções exercidas pelos trabalhadores.
- (D) aos castigos físicos aplicados aos operários e à ausência de especialização dos trabalhadores para o trabalho fabril.
- (E) ao aperfeiçoamento do maquinário e à capacidade de distribuição das mercadorias produzidas pelos capitalistas.



## QUESTÃO 28

Análise duas obras de Jean-Baptiste Debret: a obra 1, uma aquarela de 1824, e a obra 2, uma gravura de 1835.

Obra 1



(<https://enciclopedia.itaucultural.org.br>)

Obra 2



(<https://digital.bbm.usp.br>)

As duas obras revelam

- (A) africanos escravizados por outros africanos nas suas comunidades de origem.
- (B) libertos atuando sob contrato em serviços públicos e domésticos.
- (C) escravizados trabalhando em serviços para administração pública e oficinas.
- (D) ambiguidades e tensões nas relações entre senhores e escravizados.
- (E) afrobrasileiros trabalhando como mão de obra especializada no serviço público.

## QUESTÃO 29

Análise os quatro lemas a seguir, tendo em vista as ideologias e os regimes político-sociais do século XX.

“É hora de dizer que o homem, antes de sentir necessidade de cultura, sentiu necessidade de ordem.”

“A justiça sem a força seria uma palavra carente de significado.”

“Honra-se dignamente a bandeira apenas de uma forma: cumprindo o próprio dever sempre e em toda parte.”

“É o arado que traça o sulco, mas é a espada que o defende.”

(Ariberto Segála, 2001. Adaptado.)

Os quatro lemas associam-se ao

- (A) comunismo.
- (B) agrarismo.
- (C) socialismo.
- (D) fascismo.
- (E) cooperativismo.

## QUESTÃO 30

Análise a charge de Ziraldo.



(apud: Renato Lemos (org.). *Uma história do Brasil através da caricatura: 1840-2006*, 2006.)

A charge

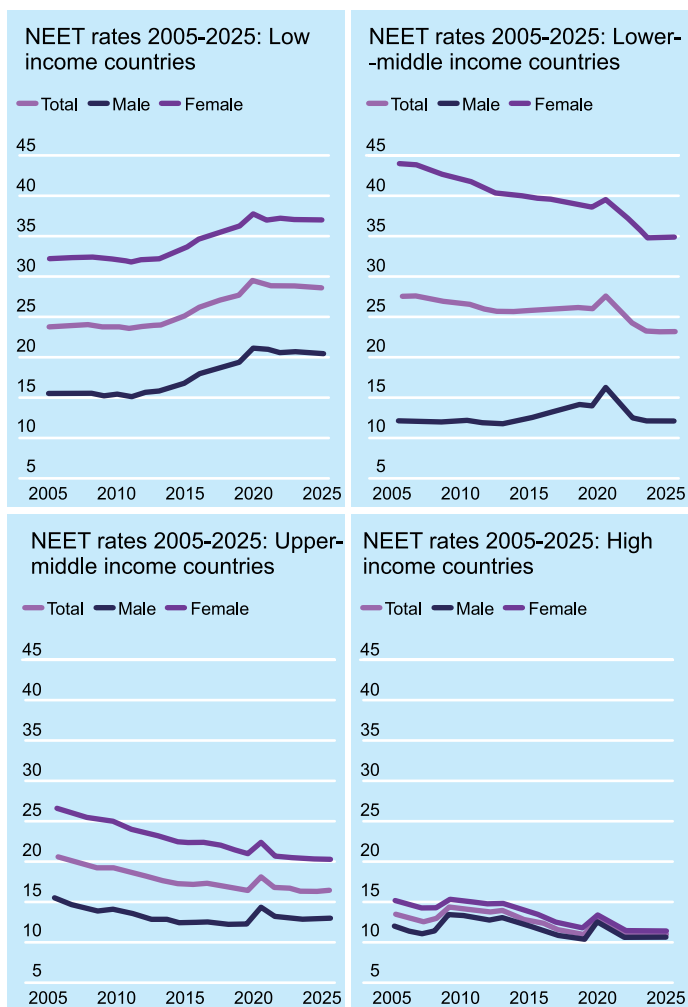
- (A) satiriza a crise de representatividade no Brasil do pós-redemocratização.
- (B) expõe a ausência de garantia dos direitos civis no Brasil do regime militar.
- (C) revela a desigualdade social no período da redemocratização.
- (D) critica a ascensão da extrema-direita no Brasil do regime militar.
- (E) ironiza a ingenuidade dos brasileiros em meio ao processo de redemocratização.



Read the text to answer questions from 31 to 33.

The International Labour Organization (ILO) estimates that in 2025 around 262 million — or one in four — young people aged between 15 and 24 — are neither employed nor studying: they are, in other words, Not in Employment, Education or Training (NEET). In 2015, the United Nations adopted a Sustainable Development Goal (SDG) to substantially reduce the NEET rate — the way in which progress towards achieving the effective integration of young people into the world of work is to be measured internationally. Using this indicator, however, progress until now has been rather modest. According to the ILO's latest Global Employment Trends for Youth, 2024 edition, 110 countries — where a little over one half of the world's youth live — are on track to fulfil the SDG goal. In contrast to the rest of the world, low-income<sup>1</sup> countries as a whole have experienced a sustained increase in NEET rates in the years following the covid-19 pandemic (figure 1).

Figure 1: NEET rates by sex, by country income group, 2005-2025



Young NEETs comprise the unemployed — or rather, all young unemployed people who are not at the same time in education — as well as a much larger group of young people who do not have a job and are not engaged in any formal learning activity but who are also, for one reason or another, not actively looking for work.

(Niall O'Higgins. www.ilo.org, 12.08.2025. Adaptado.)

<sup>1</sup> income: money that is earned from doing work or received from investments.

### QUESTÃO 31

According to the text,

- (A) the NEET rate is a key indicator of youth disengagement from the labor market.
- (B) NEET rates in lower-middle income countries have been consistently decreasing since 2010.
- (C) young NEETs include unemployed youth who are actively seeking jobs.
- (D) the United Nations chose to leave NEET rates outside the scope of the SDGs in 2015.
- (E) the NEET rate has been consistently decreasing in all income groups since 2005.

### QUESTÃO 32

In the excerpt from the first paragraph “Using this indicator, however, progress until now has been rather modest”, the underlined words refer to the

- (A) “262 million”.
- (B) “International Labour Organization (ILO)”.
- (C) “United Nations”.
- (D) “ILO’s latest Global Employment Trends for Youth”.
- (E) “NEET rate”.

### QUESTÃO 33

The sentence from the text that states that NEETs account for 25% of the youth population is:

- (A) “the way in which progress towards achieving the effective integration of young people into the world of work is to be measured internationally” (1<sup>st</sup> paragraph).
- (B) “According to the ILO’s latest Global Employment Trends for Youth, 2024 edition, 110 countries — where a little over one half of the world’s youth live — are on track to fulfil the SDG goal” (1<sup>st</sup> paragraph).
- (C) “The International Labour Organization (ILO) estimates that in 2025 around 262 million — or one in four — young people aged between 15 and 24 — are neither employed nor studying” (1<sup>st</sup> paragraph).
- (D) “Young NEETs comprise the unemployed — or rather, all young unemployed people who are not at the same time in education — as well as a much larger group of young people who do not have a job and are not engaged in any formal learning activity” (2<sup>nd</sup> paragraph).
- (E) “In contrast to rest of the world, low-income countries as a whole have experienced a sustained increase in NEET rates” (1<sup>st</sup> paragraph).

### QUESTÃO 34

Read the comic strip by Charles M. Schulz.



(Charles M. Schulz. *The Complete Peanuts*, 2004.)

In the context of the comic strip, the phrase “good grief”, used by the girl in the third panel, conveys a sense of

- (A) approval of the boy’s odd questions.
- (B) relief at the boy’s reasonable thinking.
- (C) confusion about the boy’s unexpected questions.
- (D) annoyance at the boy’s foolish objection.
- (E) admiration at the boy’s unique cleverness.

### QUESTÃO 35

Leia a citação do imperador romano e filósofo Marco Aurélio.

**THE BEST REVENGE  
IS TO BE UNLIKE HIM  
WHO PERFORMED  
THE INJURY.**

Marcus Aurelius

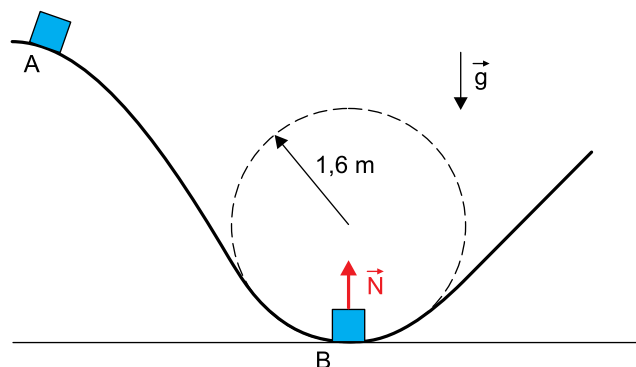
(www.picturequotes.com)

A citação indica que

- (A) a melhor escolha consiste em aceitar a injustiça sem reagir e permanecer passivo diante da ofensa.
- (B) a melhor vingança consiste em preservar a própria integridade recusando-se a replicar as atitudes de quem causou o dano.
- (C) a melhor escolha consiste em romper todos os vínculos com quem causou o dano e evitar qualquer contato futuro.
- (D) a melhor vingança consiste em restabelecer a justiça retribuindo o mal de forma equivalente ao dano sofrido.
- (E) a melhor escolha consiste em confiar que o destino ou as circunstâncias naturalmente punirão quem praticou a injustiça.

### QUESTÃO 36

Um bloco de dimensões desprezíveis e de massa 4 kg é abandonado do ponto A da pista representada na figura. Ao passar pelo ponto B, localizado na parte mais baixa de um trecho circular de raio 1,6 m, esse bloco recebe, da pista, uma força  $\vec{N}$  de intensidade 240 N, como mostra a figura.

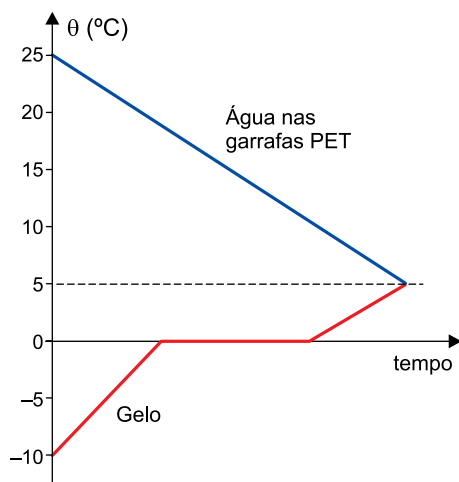


Adotando  $g = 10 \text{ m/s}^2$  e desprezando todos os atritos, a velocidade desse bloco, quando ele passa pelo ponto B, é

- (A)  $4\sqrt{5} \text{ m/s}$
- (B)  $4\sqrt{6} \text{ m/s}$
- (C)  $3\sqrt{5} \text{ m/s}$
- (D)  $2\sqrt{6} \text{ m/s}$
- (E)  $3\sqrt{2} \text{ m/s}$

### QUESTÃO 37

Na preparação para uma festa, uma pessoa colocou determinada quantidade de garrafas PET com água mineral à temperatura ambiente, de  $25\text{ }^{\circ}\text{C}$ , em uma caixa de isopor, e acrescentou  $4\text{ kg}$  de gelo à temperatura de  $-10\text{ }^{\circ}\text{C}$  para resfriar essas garrafas de água. O gráfico mostra como variou a temperatura desse sistema até que fosse atingido o equilíbrio térmico, a  $5\text{ }^{\circ}\text{C}$ .



Considere as seguintes informações:

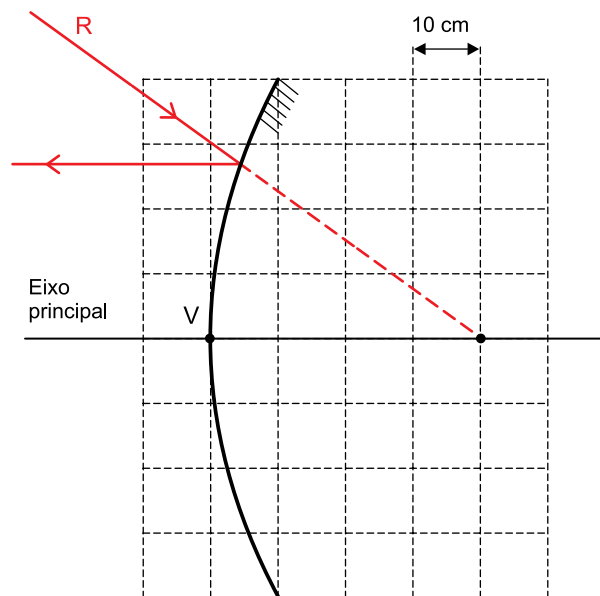
- calor específico do gelo =  $0,5\text{ cal}/(\text{g} \cdot ^{\circ}\text{C})$ ;
- calor específico da água líquida =  $1,0\text{ cal}/(\text{g} \cdot ^{\circ}\text{C})$ ;
- calor latente de fusão do gelo =  $80\text{ cal/g}$ ;
- densidade da água =  $1\text{ kg/L}$ .

Sabendo que cada garrafa PET contém  $1,5\text{ L}$  de água e desconsiderando as trocas de calor com o ambiente, com o material com que foram feitas as garrafas e com a caixa de isopor, o número de garrafas de água colocadas dentro da caixa foi

- (A) 14.
- (B) 16.
- (C) 10.
- (D) 18.
- (E) 12.

### QUESTÃO 38

A figura mostra um raio de luz monocromático  $R$  incidindo sobre a superfície de um espelho esférico convexo de vértice  $V$ . Esse raio de luz, após sofrer reflexão, se propaga paralelamente ao eixo principal do espelho.

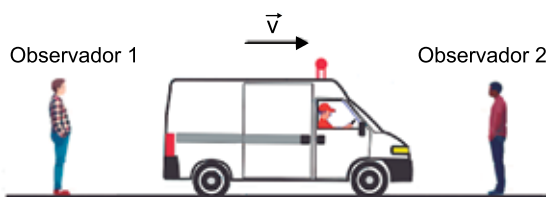


Se um objeto linear real for colocado em repouso, perpendicularmente ao eixo principal desse espelho, a  $60\text{ cm}$  de distância de  $V$ , a distância entre a imagem do objeto e o vértice do espelho será de

- (A)  $8\text{ cm}$ .
- (B)  $30\text{ cm}$ .
- (C)  $16\text{ cm}$ .
- (D)  $24\text{ cm}$ .
- (E)  $18\text{ cm}$ .

### QUESTÃO 39

Uma ambulância, com sua sirene ligada e emitindo ondas sonoras com determinada frequência, trafega com velocidade  $\vec{v}$  por uma rua retilínea. Dois observadores, 1 e 2, parados na calçada nas posições mostradas na figura, e o motorista da ambulância detectam as ondas sonoras emitidas pela sirene.

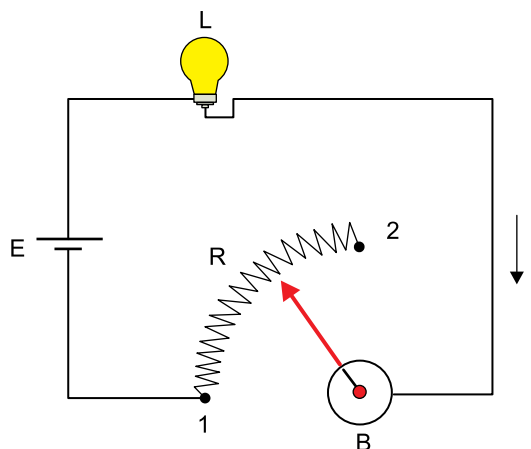


Considerando o som da sirene percebido pelos observadores 1 e 2 e pelo motorista da ambulância, tem-se que, no instante representado na figura:

- (A) o comprimento de onda do som percebido pelo observador 2 é maior do que o comprimento de onda do som percebido pelo observador 1.
- (B) o som percebido pelo observador 1 apresenta velocidade maior do que o som percebido pelo observador 2.
- (C) a frequência do som percebido pelo observador 2 é maior do que a frequência do som percebido pelo observador 1.
- (D) a frequência do som percebido pelo motorista da ambulância é menor do que a frequência do som percebido pelo observador 1.
- (E) o som percebido pelo observador 1 apresenta velocidade maior do que o som percebido pelo motorista da ambulância.

### QUESTÃO 40

O circuito mostrado na figura representa um dispositivo utilizado para controlar o brilho de uma lâmpada L. Nesse dispositivo, um resistor R, de resistência variável, tem seu comprimento determinado por um ponteiro que pode girar no sentido horário ou no sentido anti-horário, controlado por um botão B. Esse circuito é alimentado por um gerador de força eletromotriz constante E.



Se o ponteiro desse dispositivo girar no sentido do ponto 1 para o ponto 2, o valor de R \_\_\_\_\_, a intensidade da corrente elétrica  $i$  que circula pelo circuito \_\_\_\_\_ e a potência dissipada pela lâmpada \_\_\_\_\_.

As lacunas do texto são preenchidas, respectivamente, por:

- (A) aumentará, diminuirá e aumentará.
- (B) aumentará, aumentará e aumentará.
- (C) diminuirá, aumentará e aumentará.
- (D) aumentará, diminuirá e diminuirá.
- (E) diminuirá, diminuirá e diminuirá.

TEXTO 1



(Gilmar Fraga. [www.instagram.com](https://www.instagram.com), 18.08.2025.)

TEXTO 2

O fenômeno global de infantilização de adultos ou “kidult” — junção de *kid* (criança) e *adult* (adulto) — se popularizou com a febre dos bebês *reborn* e das bonecas “Labubu”, os monstros colecionáveis que conquistaram celebridades do mundo todo. Aos poucos, entraram nessa onda outros elementos que remetem à infância, como livros de colorir, versões mirins de si próprio feitas por Inteligência Artificial nas redes sociais e até chupetas.

Inicialmente vista como uma moda recreativa, a tendência pode representar algo mais profundo, relacionado a questões emocionais. “Esses elementos podem funcionar como símbolos de proteção e conforto. Muitas vezes, resgatam lembranças de fases da vida em que havia mais cuidado e proteção ou, em alguns casos, refletem um processo de infantilização, quando esse adulto não pôde vivenciar plenamente essa etapa de forma saudável e integral”, explica a psicóloga Kênia Ramos. Segundo a especialista, “quando a pessoa passa a se apoiar em elementos infantis como estratégia central para enfrentar a vida, pode haver uma dependência emocional. Nesse caso, o objeto passa a ocupar um papel regulador, substituindo outras formas mais maduras e saudáveis de enfrentamento”, complementa. “Trata-se de uma busca por acolhimento, segurança e regulação emocional, uma vez que esses objetos remetem a fases da vida em que a pessoa se sentia protegida”, pontua.

(Nara Boechat. “Infantilização de adultos: fenômeno global que contrapõe a adultização”. <https://veja.abril.com.br>, 24.08.2025. Adaptado.)

TEXTO 3

A criança interior que o fundador da psicologia analítica Carl Jung descreveu está emergindo em massa. Mas por quê? Por causa do que a infância geralmente representa: segurança absoluta. E isso tem ocorrido como uma resposta ao contexto de ser adultos no século XXI: instabilidade econômica, polarização política, mudanças climáticas, incerteza profissional, sobrecarga informacional. Como reação a isso, é compreensível buscar a última vez em que o mundo pareceu menos desesperador.

Esse padrão se repete de tempos em tempos. Durante a Grande Depressão dos anos 1930, houve um *boom* de desenhos animados e entretenimento infantil, encabeçado pelo Mickey Mouse. A diferença é que agora temos as redes sociais, que amplificam e democratizam essa regressão. Há outros fatores que explicam essas modinhas dos dias de hoje. A adesão de gente famosa certamente ajuda a espalhar mais. Além disso, o elemento surpresa provocado pelos vídeos e fotos dessa *trend* costuma render engajamento, nem que seja de quem acha horríveis os bebês falantes. Acontece o mesmo com os bebês *reborn*: qualquer conteúdo a respeito — seja dos que amam, seja dos que odeiam — é como uma mina de ouro para os algoritmos, que espalham depressa tudo o que desperta nossas emoções mais intensas. Não há algo nocivo nessa obsessão pela primeira infância; tudo bem visitar o passado, ser criança por alguns minutos, para receber validação digital.

(Alvaro Leme. “A epidemia da infantilização voluntária”. <https://veja.abril.com.br>, 24.05.2025. Adaptado.)

Com base nos textos apresentados e em seus próprios conhecimentos, escreva um texto dissertativo-argumentativo, empregando a norma-padrão da língua portuguesa, sobre o tema:

## INFANTILIZAÇÃO DE ADULTOS: ENTRE A TENDÊNCIA RECREATIVA E O REFÚGIO EMOCIONAL

Os rascunhos não serão considerados na correção.

1	
2	
3	
4	
5	
6	
7	
8	
9	
10	
11	
12	
13	
14	
15	
16	
17	
18	
19	
20	
21	
22	
23	
24	
25	
26	
27	
28	
29	
30	
31	
32	
33	

**NÃO ASSINE ESTA FOLHA**



**FACULDADE  
SÍRIO-LIBANÊS**





# FACULDADE SÍRIO-LIBANÊS

**VESTIBULAR – 1º Semestre de 2026**

20.11.2025

## **002. PROVA II**

**Versão 1**

1 - D	2 - D	3 - C	4 - B	5 - B	6 - A	7 - D	8 - E	9 - B	10 - C
11 - A	12 - A	13 - C	14 - E	15 - D	16 - B	17 - C	18 - A	19 - E	20 - B
21 - C	22 - A	23 - D	24 - A	25 - E	26 - B	27 - C	28 - C	29 - D	30 - B
31 - A	32 - E	33 - C	34 - D	35 - B	36 - A	37 - E	38 - D	39 - C	40 - D