
SIMULADO ZERO PM-SP SOLDADO 2ª CLASSE

GRATUITO



**POLÍCIA MILITAR DO ESTADO DE SÃO PAULO
DIRETORIA DE PESSOAL – DP**

001. PROVA OBJETIVA – PARTE I

Soldado PM de 2ª Classe

- ◆ Você recebeu sua folha de respostas, este caderno, contendo 60 questões objetivas e um tema de redação a ser desenvolvido, e a folha de redação para transcrição do texto definitivo.
- ◆ Confira seus dados impressos na capa deste caderno e nas folhas de respostas e de redação.
- ◆ Quando for permitido abrir o caderno, verifique se está completo ou se apresenta imperfeições. Caso haja algum problema, informe ao fiscal da sala.
- ◆ A folha de redação deverá ser assinada apenas no local indicado; qualquer identificação ou marca feita pelo candidato no verso da folha de redação, que possa permitir sua identificação, acarretará a atribuição de nota zero à redação.
- ◆ Redija o texto definitivo e preencha a folha de respostas com caneta de tinta preta ou azul. Os rascunhos não serão considerados na correção. A ilegibilidade da letra acarretará prejuízo à nota do candidato.
- ◆ A duração das provas objetiva e de redação é de 4 horas, já incluído o tempo para o preenchimento da folha de respostas e para a transcrição do texto definitivo.
- ◆ Só será permitida a saída definitiva da sala e do prédio após transcorridos 75% do tempo de duração das provas.
- ◆ Deverão permanecer em cada uma das salas de prova os 3 últimos candidatos, até que o último deles entregue sua prova, assinando termo respectivo.
- ◆ Ao sair, você entregará ao fiscal a folha de redação, a folha de respostas e este caderno, podendo levar apenas o rascunho de gabarito, localizado em sua carteira, para futura conferência.
- ◆ Até que você saia do prédio, todas as proibições e orientações continuam válidas.

Nome do candidato _____

RG _____ Inscrição _____ Prédio _____ Sala _____ Carteira _____

AGUARDE A ORDEM DO FISCAL PARA ABRIR ESTE CADERNO.

Língua Portuguesa

Texto para as questões de 01 a 06

01 *Mesmo que o homem conseguisse construir um computador que*
02 *fizesse tudo o que é normalmente atribuído a processos mentais*
03 *quando feito pelo homem, isso não implicaria que o homem nada*
04 *mais é do que uma máquina. Sem o programa correspondente*
05 *um computador nada pode fazer em relação à linguagem. É o*
06 *programa, e não as ferragens, que é responsável pela habilidade do*
07 *computador de simular um comportamento inteligente. Há aqueles*
08 *que sustentariam que o programa está para o computador como a*
09 *mente está para o cérebro, e que considerando o cérebro humano*
10 *vivo como um computador programado, de finalidades especiais,*
11 *podemos contornar, se não resolver, o problema tradicional mente-*
12 *corpo. Seja como for, temos que enfatizar que a inteligência artificial*
13 *é em si neutra e não agride nem a dignidade humana nem a liberdade*
14 *da vontade.*

15 *Muito da importância que damos à ciência cognitiva e à inteligência*
16 *artificial dependerá de nossa atitude face ao papel explanatório dos*
17 *modelos em ciência natural e social. Qualquer sucesso obtido na*
18 *simulação do processamento linguístico por computador tende a*
19 *aumentar a nossa compreensão da linguagem e da mente. Não é*
20 *certo, no entanto, se um dia será possível simular por computador*
21 *todos os processos mentais envolvidos na produção e compreensão*
22 *da linguagem.*

Adaptado de John Lyons, em *Lingua(gem) e Linguística*, 1981.

1.(MACKENZIE/2020/MANHÃ)

Depreende-se corretamente do texto que:

- a) num futuro próximo será possível observar computadores se comportando exatamente como os humanos.
- b) os estudos sobre linguagem artificial podem auxiliar a humanidade na resolução de várias questões e também contribuir para que saibamos mais sobre a própria linguagem e a mente humana.
- c) os processos mentais são em tudo equivalentes aos procedimentos lógicos que operam na linguagem artificial e na programação dos computadores.
- d) o desenvolvimento das linguagens artificiais fará com que num futuro próximo as atividades humanas poderão ser realizadas de forma independente pelas máquinas, sem qualquer relação com um programador humano.
- e) os computadores podem ser o dispositivo que num futuro próximo evidencie para toda a humanidade a essência do homem apenas como uma máquina.

2.(MACKENZIE/2020/MANHÃ)

Sobre o texto é correto afirmar que a função da linguagem predominante é a:

- a) poética.
- b) referencial.
- c) metalinguística.
- d) emotiva.
- e) fática.

3.(MACKENZIE/2020/MANHÃ)

Assinale a alternativa correta.

- a) Está presente no texto o desenvolvimento de um enredo que parte de uma situação inicial e atinge um clímax, aspecto comum aos textos narrativos.
- b) É predominante no texto seu aspecto descritivo, evidenciado pela constante enumeração de elementos que diferenciam a máquina do homem.
- c) O emprego de figuras de linguagem como a personificação enfatizam o tipo textual como predominantemente narrativo.
- d) Aspectos como verbos no imperativo e frases que indicam procedimentos a serem seguidos contribuem para a caracterização do texto como injuntivo.
- e) O desenvolvimento de uma ideia central e a articulação de argumentos a sustentar esse posicionamento conferem ao texto um teor argumentativo.

4.(MACKENZIE/2020/MANHÃ)

Assinale a alternativa **INCORRETA** sobre o texto.

- a) A forma verbal *simular* (linha 07) evidencia o posicionamento argumentativo que sustenta não ser possível linguagem artificial sem a participação do elemento humano.
- b) O fragmento *mesmo que o homem conseguisse* (linha 01) apresenta marcas linguísticas que reforçam o argumento central de que a linguagem artificial depende da linguagem humana.
- c) O fragmento *e não as ferragens* (linha 06) reforça a ideia defendida no texto de que a linguagem artificial depende do cérebro e da mente humanos.
- d) A expressão *no entanto* (linha 20) introduz posicionamento argumentativo contrário ao que se vinha afirmando em todo o texto.
- e) A palavra *todos* (linha 21) contribui para reforçar a tese principal defendida ao longo do texto a respeito da dependência da linguagem artificial em relação ao trabalho intelectual humano.

5.(MACKENZIE/2020/MANHÃ)

Assinale a alternativa que indica a relação sinonímica correta, tendo em vista o emprego das palavras no texto.

- a) *implicaria* (linha 03) = negaria
- b) *ferragens* (linha 06) = relações
- c) *enfatizar* (linha 12) = antecipar
- d) *face* (linha 16) = igual
- e) *explanatório* (linha 16) = esclarecedor

6.(MACKENZIE/2020/MANHÃ)

Considere as seguintes afirmações sobre o texto.

- I. O pronome *isso* (linha 03) refere-se ao que é afirmado anteriormente.
- II. A forma verbal *sustentariam* (linha 08) apresenta um tempo que denota ideia de possibilidade, de algo possível, mas não efetivamente certo.
- III. A partícula *si* (linha 13) refere-se à expressão *inteligência artificial*.

Assinale a alternativa correta.

- a) Apenas a afirmação I está correta.
- b) Apenas a afirmação II está correta.
- c) Apenas a afirmação III está correta.
- d) Todas as afirmações estão corretas.
- e) Nenhuma das afirmações está correta.

Texto para as questões de 07 a 09

Vergonha de viver

01 *Há pessoas que têm vergonha de viver: são os tímidos, entre*
02 *os quais me incluo. Desculpem, por exemplo, estar tomando lugar*
03 *no espaço. Desculpem eu ser eu. Quero ficar só! grita a alma do*
04 *tímido que só se liberta na solidão. Contraditoriamente quer o quente*
05 *aconchego das pessoas. Vai, Carlos, vai ser gauche na vida. (Não*
06 *sei se estou citando Drummond do modo certo, escrevo de cor).*

07 *E para pedir aumento de salário – a tortura. Como começar?*
08 *Apresentar-se com fingida segurança de quem sabe quanto vale em*
09 *dinheiro – ou apresentar-se como se é, desajeitado e excessivamente*
10 *humilde.*

11 *O que faz então? Mas é que há a grande ousadia dos tímidos. E*
12 *de repente cheio de audácia pelo aumento com um tom reivindicativo*
13 *que parece contundente. Mas logo depois, espantado, sente-se mal,*
14 *julga imerecido o aumento, fica todo infeliz.*

Clarice Lispector

7.(MACKENZIE/2020/MANHÃ)

Assinale a alternativa correta.

- a) A condenação, por parte da autora, do comportamento da timidez transforma “Vergonha de viver” em uma das mais contundentes e ácidas crônicas escritas pela autora de *Felicidade clandestina*.
- b) Não há marcas de empatia, no texto, da autora para com as pessoas as quais ela classifica como “tímidos”, configurando, por conseguinte, um acentuado distanciamento entre a cronista e o tema sobre o qual escreveu.
- c) Nos três parágrafos do trecho escolhido de “Vergonha de viver” é facilmente encontrável a intensa experiência epifânica, cuja presença desarticula o eixo sintático-semântico da crônica, assim como o equilíbrio racionalista da autora.
- d) Ao citar um conhecido verso, de autoria do poeta mineiro Carlos Drummond de Andrade, Clarice Lispector escolhe filiar-se a pressupostos estéticos vinculados a uma tradição neoparnasiana na prosa.
- e) Em “Vergonha de viver”, Clarice Lispector escolhe comentar sobre fatos da vida cotidiana tomando como ponto de partida um tipo social cujo comportamento é centrado na timidez.

8.(MACKENZIE/2020/MANHÃ)

A respeito do gênero literário crônica, indique a alternativa correta.

- a) Cidade, relações de trabalho e comportamentos cotidianos, três temáticas presentes no trecho de “Vergonha de viver”, revelam-se como invenções originais de Lispector, pois aparecem pouco nas crônicas brasileiras como um todo.
- b) Há pouquíssima conexão da crônica com o jornalismo e a consolidação da imprensa, pois sua origem remete aos imemoriais contos mitológicos compartilhados pelas sociedades primitivas ao longo dos séculos.
- c) Linguagem especializada, jargões técnicos e densidade teórica: essas são típicas características de uma crônica. Tais características são observáveis em profusão na crônica de Lispector intitulada “Vergonha de viver”.
- d) “Crônica” é sinônimo para “conto”, haja vista serem os dois gêneros literários narrativas curtas focadas na criação de tensão no enredo e no desenvolvimento de problemas sociais e psicológicos de personagens.
- e) Apesar de ter surgido no século XIX, a crônica, ao longo do século XX e agora no século XXI, mantém suas principais características até hoje: brevidade, interesse pelos fatos do cotidiano e acessível comunicabilidade.

9.(MACKENZIE/2020/MANHÃ)

Considere as seguintes observações sobre a vida e a obra de Clarice Lispector.

- I. Durante sua carreira, Clarice Lispector se consolidou como escritora escrevendo principalmente contos, romances e crônicas.
- II. Na infância, antes de se mudar em definitivo para o Rio de Janeiro, Clarice Lispector morou em Alagoas e Pernambuco. Devido a isso, ela se transformou no principal nome do Regionalismo modernista, dando continuidade às temáticas consolidadas por José Lins do Rego.
- III. João Guimarães Rosa e Clarice Lispector são considerados pela historiografia literária como dois dos mais relevantes nomes da assim chamada “Terceira Fase” do Modernismo brasileiro.

Assinale a alternativa correta.

- a) As afirmações I e II estão corretas.
- b) As afirmações I e III estão corretas.
- c) As afirmações II e III estão corretas.
- d) Todas as afirmações estão corretas.
- e) Nenhuma das afirmações está correta.

Texto para as questões 10 e 11

- v. 01 *Para as Estrelas de cristais gelados*
v. 02 *As ânsias e os desejos vão subindo,*
v. 03 *Galgando azuis e siderais noivados*
v. 04 *De nuvens brancas a amplidão vestindo...*

- v. 05 *Num cortejo de cânticos alados*
v. 06 *Os arcanjos, as cítaras ferindo,*
v. 07 *Passam, das vestes nos troféus prateados,*
v. 08 *As asas de ouro finamente abrindo...*

- v. 09 *Dos etéreos turíbulos de neve*
v. 10 *Claro incenso aromal, límpido e leve,*
v. 11 *Ondas nevoentas de Visões levanta...*

- v. 12 *E as ânsias e os desejos infinitos*
v. 13 *Vão com os arcanjos formulando ritos*
v. 14 *Da Eternidade que nos Astros canta...*

Cruz e Sousa, *Broquéis*

10.(MACKENZIE/2020/MANHÃ)

Considere as afirmações abaixo.

- I. Os estados subjetivos da consciência, as impressões sombrias da alma, o hermetismo, o apelo aos sentidos e uma atmosfera permeada por fortes símbolos religiosos ajudam a definir o tom simbolista do poema.
- II. A referência a elementos religiosos no poema é sem dúvida uma impregnação do nacionalismo tardo-romântico na obra de Cruz e Sousa, pois tais referências são uma forma de fixar a identidade nacional nos versos de “Siderações”.
- III. A visão de mundo em “Siderações” se baseia no conhecimento mais avançado da astronomia da sua época, fundamentando a vertente simbolista brasileira com a objetividade do discurso especializado da ciência do final do século XIX.

Assinale a alternativa correta.

- a) A afirmação I está correta.
- b) A afirmação II está correta.
- c) A afirmação III está correta.
- d) Todas as afirmações estão corretas.
- e) Nenhuma das afirmações está correta.

11.(MACKENZIE/2020/MANHÃ)

Assinale as correntes estéticas que, por aproximação, possuem mais afinidades com o simbolismo de “Siderações”.

- a) Naturalismo e Realismo.
- b) Trovadorismo e Quinhentismo.
- c) Ultrarromantismo e Decadentismo.
- d) Classicismo e Neoclassicismo.
- e) Modernismo e Pós-modernismo.

Texto para as questões de 12 a 17

01 *Os seres humanos desenvolvem a capacidade de reconhecer*
02 *intenções muito cedo. Crianças com pouco mais de um ano já são*
03 *capazes de se envolver em atividades conjuntas que exigem o domínio*
04 *de intenções compartilhadas. Diante da tarefa de cortar uma caixa*
05 *de papelão, por exemplo, crianças com menos de dois anos já são*
06 *capazes de se engajar em planos complexos e identificar papéis*
07 *complementares, realizados por participantes distintos, como o de*
08 *segurar a caixa e o de usar a tesoura para cortar. Na verdade, como*
09 *intenções só podem ser atribuídas a entidades com volição e iniciativa,*
10 *o que é característico dos seres humanos, estamos o tempo inteiro*
11 *identificando as intenções de outras pessoas.*

12 *No entanto, o reconhecimento de intenções não acontece apenas*
13 *de uma forma despreziosa. Temos interesses particulares e*
14 *coletivos, e reconhecer intenções daqueles que convivem conosco*
15 *é uma forma eficiente de satisfazer esses interesses. Contamos com*
16 *o reconhecimento de nossas intenções pelos outros para alcançar*
17 *certos objetivos.*

18 *O fato é que o reconhecimento de intenções exerce um papel central*
19 *em nossas vidas. Não poderia ser diferente com a comunicação. Um*
20 *simples enunciado linguístico, por exemplo, pode adquirir sentidos*
21 *bastante distintos apenas pela consideração do que poderia ser a*
22 *intenção do falante.*

Adaptado de Marcos Goldnadel, em *Manual de linguística*, Ed. Vozes, 2019.

12.(MACKENZIE/2020/TARDE)

Depreende-se corretamente da leitura do texto que:

- a) o desenvolvimento da empatia entre crianças é fundamental na prevenção de problemas psicológicos por evidenciar falta de compartilhamento de intenções.
- b) a comunicação humana prescinde da percepção e do compartilhamento de intenções entre os falantes.
- c) é da natureza humana a percepção de intenções pessoais e coletivas, uma vez que esta é que estabelece elementos necessários para as trocas sociais.
- d) há um comportamento pretensioso desde a infância no reconhecimento das intenções alheias com o objetivo de se destacar em uma interação social.
- e) a capacidade de discernir as intenções dos outros em sociedade é uma qualidade que deve ser adquirida durante a formação educacional formalizada.

13.(MACKENZIE/2020/TARDE)

Sobre o texto é correto afirmar que:

- a) a linguagem adotada explora uma série de referências históricas, explicitamente citadas ao longo do texto.
- b) a predominância da linguagem poética evidencia a exploração das figuras de linguagem metafóricas e metonímicas ao longo de todo o texto.
- c) o uso de marcas conativas, como as perguntas retóricas, conferem ao texto um forte apelo ao leitor para que este se posicione diante do que é afirmado.
- d) o autor procurou se aproximar do leitor jovem ao utilizar uma linguagem que reproduz exatamente aquela utilizada em situações extremamente informais.
- e) o predomínio de uma linguagem formal e objetiva apela para a referencialidade ao explorar o tema de forma didática e acessível ao leitor.

14.(MACKENZIE/2020/TARDE)

Assinale a alternativa correta sobre o texto.

- a) Há no texto o desenvolvimento de uma tese central: a defesa da ideia de que o comportamento humano é orientado pelo reconhecimento de intenções.
- b) O exemplo das crianças dado no texto enfraquece a tese de que a essência do comportamento humano é permeado de identificação e compartilhamento.
- c) A referência ao processo comunicativo contribui para que outro ponto de vista se instaure no texto, anulando o desenvolvimento de uma tese central.
- d) O primeiro período do texto apresenta ideia que será combatida pelo desenvolvimento da tese central desenvolvida e defendida.
- e) A principal linha de argumentação do texto se apoia em um argumento de autoridade explicitamente referenciado.

15.(MACKENZIE/2020/TARDE)

Assinale a alternativa que indica a relação sinonímica **INCORRETA**, tendo em vista o emprego das palavras no texto.

- a) *se engajar* (linha 06) = participar voluntariamente
- b) *complementares* (linha 07) = excedentes
- c) *distintos* (linha 07) = diferentes
- d) *volição* (linha 09) = decisão
- e) *despretensiosa* (linha 13) = simples

16.(MACKENZIE/2020/TARDE)

Assinale a alternativa correta.

- a) É opcional o uso de vírgula antes do pronome relativo *que* na linha 03.
- b) A expressão *por exemplo* (linha 05) deve obrigatoriamente vir separada por vírgulas.
- c) Os artigos definidos masculinos nas linhas 07 e 08 apresentam como função referir-se anaforicamente ao termo *participantes*, anteriormente utilizado.
- d) A concordância em *só podem ser* (linha 09) apresenta outra possibilidade de realização como “só podem serem”, de acordo com as regras da norma culta.
- e) As expressões *na verdade* (linha 08) e *no entanto* (linha 12) são sinônimas, pois denotam o mesmo sentido no contexto em que são empregadas no texto.

17.(MACKENZIE/2020/TARDE)

Assinale a alternativa correta.

- a) O tempo verbal em *acontece* (linha 12) denota a ideia de uma ação realizada exclusivamente no momento em que a expressão foi empregada no texto.
- b) O emprego da 1a. pessoa do plural no segundo parágrafo indica que o autor faz referência exclusivamente a ele e a seus editores.
- c) *Particulares e coletivos* (linhas 13-14) são adjetivos que denotam o mesmo significado. Por essa semelhança, são empregados como sinônimos no texto.
- d) *Simples* (linha 20) pode ter sua posição alterada para “enunciado linguístico simples” sem que isso implique mudança de sentido para o fragmento textual.
- e) A forma verbal *poderia* (linha 19) indica posicionamento assumido como consequência de um outro afirmado no período imediatamente anterior.

Texto para as questões 18 a 20

O trecho abaixo é um fragmento do capítulo de abertura do romance *Memórias póstumas de Brás Cubas*, de Machado de Assis.

CAPÍTULO PRIMEIRO / ÓBITO DO AUTOR

01 *Algun tempo hesitei se devia abrir estas memórias pelo princípio*
02 *ou pelo fim, isto é, se poria em primeiro lugar o meu nascimento ou*
03 *a minha morte. Suposto o uso vulgar seja começar pelo nascimento,*
04 *duas considerações me levaram a adotar diferente método: a primeira*
05 *é que eu não sou propriamente um autor defunto, mas um defunto*
06 *autor, para quem a campa foi outro berço; a segunda é que o escrito*
07 *ficaria assim mais galante e mais novo. Moisés, que também contou*
08 *a sua morte, não a pôs no intróito, mas no cabo: diferença radical*
09 *entre este livro e o Pentateuco.*

10 *Dito isto, expirei às duas horas da tarde de uma sexta-feira do mês*
11 *de agosto de 1869, na minha bela chácara de Catumbi. Tinha uns*
12 *sessenta e quatro anos, rijos e prósperos, era solteiro, possuía cerca*
13 *de trezentos contos e fui acompanhado ao cemitério por onze amigos.*
14 *Onze amigos! Verdade é que não houve cartas nem anúncios. Acresce*
15 *que chovia — peneirava uma chuvinha miúda, triste e constante, tão*
16 *constante e tão triste, que levou um daqueles fiéis da última hora a*
17 *intercalar esta engenhosa ideia no discurso que proferiu à beira de*
18 *minha cova: — “Vós, que o conhecestes, meus senhores, vós podeis*
19 *dizer comigo que a natureza parece estar chorando a perda irreparável*
20 *de um dos mais belos caracteres que têm honrado a humanidade.*
21 *Este ar sombrio, estas gotas do céu, aquelas nuvens escuras que*
22 *cobrem o azul como um crepe funéreo, tudo isso é a dor crua e má*
23 *que lhe rói à Natureza as mais íntimas entranhas; tudo isso é um*
24 *sublime louvor ao nosso ilustre finado.”*

25 *Bom e fiel amigo! Não, não me arrependo das vinte apólices que*
26 *lhe deixei. [...] Morri de uma pneumonia; mas se lhe disser que foi*
27 *menos a pneumonia, do que uma ideia grandiosa e útil, a causa da*
28 *minha morte, é possível que o leitor me não creia, e todavia é verdade.*
29 *Vou expor-lhe sumariamente o caso. Julgue-o por si mesmo.*

Machado de Assis, *Memórias Póstumas de Brás Cubas*

18.(MACKENZIE/2020/TARDE)

Assinale a alternativa correta.

- a) Ao afirmar que *eu não sou propriamente um autor defunto, mas um defunto autor* (linhas 05-06), o narrador do romance incorre em um jogo retórico, pois o personagem Brás Cubas está somente “morto” em termos metafóricos.
- b) Em *Algum tempo hesitei se devia abrir estas memórias pelo princípio ou pelo fim, isto é, se poria em primeiro lugar o meu nascimento ou a minha morte* (linhas 01-03), identifica-se a marca de construção de uma linguagem metalinguística e autorreflexiva.
- c) Em *Bom e fiel amigo! Não, não me arrependo das vinte apólices que lhe deixei* (linhas 25-26), encontra-se uma eloquente defesa do clássico tema das amizades desinteressadas na literatura.
- d) *Vós, que o conhecestes, meus senhores, vós podeis dizer comigo que a natureza parece estar chorando a perda irreparável de um dos mais belos caracteres que têm honrado a humanidade* (linhas 18-20): essa fala descreve com exatidão o desenvolvimento da personagem Brás Cubas ao longo do romance.
- e) No trecho *é possível que o leitor me não creia, e todavia é verdade. Vou expor-lhe sumariamente o caso. Julgue-o por si mesmo* (linhas 28-29), observa-se o estabelecimento de um diálogo com o leitor, recurso muito raro na prosa machadiana.

19.(MACKENZIE/2020/TARDE)

Assinale a alternativa correta.

- a) A publicação do romance *Memórias Póstumas de Brás Cubas*, em 1881, é considerada de maneira unânime pela crítica especializada como o marco inicial do Naturalismo na literatura brasileira.
- b) *Iracema*, de José de Alencar, *A moreninha*, de Joaquim Manuel de Macedo, e *Navio Negreiro*, de Castro Alves, compartilham com *Memórias Póstumas de Brás Cubas* a mesma filiação literária.
- c) Ao idealizar a realidade, o Realismo pouco se interessou pelos contextos econômicos dos seus personagens. Da mesma maneira, os escritores realistas deixaram de lado a reflexão sobre as relações entre as classes sociais.
- d) Ao debater, no trecho que serve de base para essa questão, sobre as relações entre a vida e a morte, o narrador de *Memórias Póstumas de Brás Cubas* flerta com o cientificismo de sua época, muito bem representado em um romance como *O cortiço*, de Aluísio Azevedo.
- e) A presença de elementos fantásticos em *Memórias Póstumas de Brás Cubas*, a começar pela condição peculiar do seu narrador, nos impede de filiar o romance como um puro representante da estética realista.

20.(MACKENZIE/2020/TARDE)

Considere as seguintes observações sobre a vida e a obra de Machado de Assis.

- I. Machado de Assis teve uma origem humilde: foi neto de escravos alforriados e filho de Francisco José de Assis, um pintor de paredes, e de Maria Leopoldina Machado de Assis, portuguesa açoriana que se dedicava a serviços domésticos. Mediante uma carreira dedicada às letras, ao jornalismo e ao funcionalismo público, Machado de Assis viveu ao longo do tempo uma trajetória de ascensão social.
- II. Durante décadas de dedicação à vida literária, uma importante faceta de Machado de Assis foi a composição de crônicas, publicadas em jornais e revistas brasileiros. Nas suas crônicas, Machado escrevia sobre uma gama de temas, da vida cotidiana a fatos políticos da sua época.
- III. Em 1897 realizou-se a sessão inaugural, no Rio de Janeiro, da Academia Brasileira de Letras, que teve como seu primeiro presidente Machado de Assis.

Assinale a alternativa correta.

- a) Apenas a afirmação I está correta.
- b) Apenas a afirmação II está correta.
- c) Apenas a afirmação III está correta.
- d) Todas as afirmações estão corretas.
- e) Nenhuma das afirmações está correta.

Matemática

21.(VUNESP)

Num determinado instante, o que falta para completar um certo dia é um oitavo do que já passou desse mesmo dia. Em que momento este fato aconteceu?

- a) 21h b) 21h10min c) 21h20min
d) 21h30min e) 21h40min

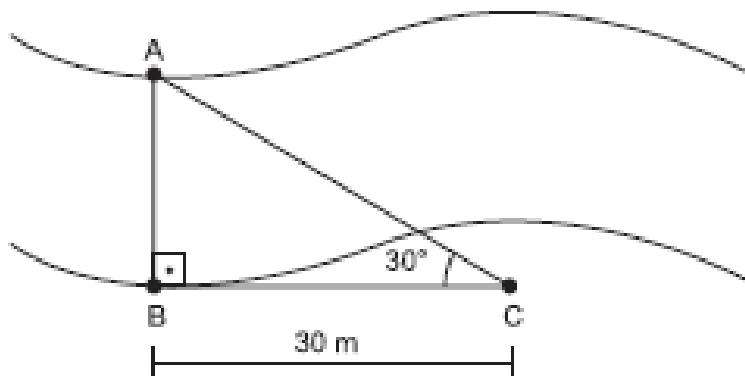
22.(PUC/MG)

Os 120 alunos de uma academia militar estão dispostos de forma retangular, em filas, de tal modo que o número de alunos em cada fila supera em 7 o número de filas. Com base nessas informações, pode-se estimar que o número de alunos em cada fila é igual a:

- a) 12 b) 13 c) 14 d) 15 e) 31

23(PUCCAMP)

A fim de medir a largura de um rio, num certo local, adotou-se o seguinte procedimento: marcou-se um ponto B numa margem; 30 m à direita marcou-se um ponto C, de tal forma que $\overline{AB} \perp \overline{BC}$; do ponto C mediu-se o ângulo \widehat{BCA} , encontrando-se 30° . Dessa forma, conclui-se que a largura AB do rio é:



- a) $\frac{\sqrt{3}}{3}$ m b) $\frac{10\sqrt{3}}{3}$ m c) $5\sqrt{3}$ m
d) $10\sqrt{3}$ m e) $50\sqrt{3}$ m

24.(UEL)

Três ciclistas percorrem um circuito saindo todos ao mesmo tempo, do mesmo ponto, e com o mesmo sentido. O primeiro faz o percurso em 40 s, o segundo em 36 s e o terceiro em 30 s.

Com base nessas informações, depois de quanto tempo os três ciclistas se reencontrarão novamente no ponto de partida, pela primeira vez, e quantas voltas terá dado o primeiro, o segundo e o terceiro ciclistas, respectivamente?

- a) 5 minutos, 10 voltas, 11 voltas e 13 voltas.
- b) 6 minutos, 9 voltas, 10 voltas e 12 voltas.
- c) 7 minutos, 10 voltas, 11 voltas e 12 voltas.
- d) 8 minutos, 8 voltas, 9 voltas e 10 voltas.
- e) 9 minutos, 9 voltas, 11 voltas e 12 voltas.

25.(UNIFESP)

Dia 20 de julho de 2008 caiu num domingo. Três mil dias após essa data, cairá

- a) numa quinta-feira.
- b) numa sexta-feira.
- c) num sábado.
- d) num domingo.
- e) numa segunda-feira.

26.(VUNESP/2018)

Um estudante fez quatro simulados, A, B, C e D, preparatórios para uma prova de vestibular. A tabela mostra as notas obtidas por ele em cada um dos simulados.

Simulados	A	B	C	D
Notas	8,0	8,5	?	9,0

Se a média aritmética das quatro notas foi 8,25, então, a nota obtida no simulado C foi

- a) 7,75.
- b) 8,00.
- c) 7,50.
- d) 8,50.
- e) 8,25.

27.(VUNESP)

As grandezas $A = (2; x; 3)$ e $B = (y; 5; 9)$ são diretamente proporcionais. O valor de $x + y$ é:

- a) 7 b) $\frac{23}{3}$ c) 6 d) $\frac{17}{3}$ e) 5

28.(FUMARC/2016)

Dona Geralda comprou 4 m de tecido importado a R\$ 12,00 o metro linear. No entanto, o metro linear do lojista media 2 cm a mais. A quantia que o lojista deixou de ganhar com a venda do tecido foi:

- a) R\$ 0,69
b) R\$ 0,96
c) R\$ 1,08
d) R\$ 1,20
e) R\$ 1,25

29.(VUNESP)

Numa planta, um terreno de 320 m^2 é representado por um desenho de 20 cm^2 . A escala dessa planta é

- a) 1:1,6 b) 1: 16 c) 1:40 d) 1:160 e) 1:400

30.(VUNESP)

Em um concurso participaram 3000 pessoas e foram aprovadas 1800. A razão do número de candidatos aprovados para o total de candidatos participantes do concurso é:

- a) $2/3$ b) $3/5$ c) $5/10$ d) $2/7$ e) $6/7$

31.(FCC/2012)

Observe a tabela que indica o consumo mensal de uma mesma torneira da pia de uma cozinha, aberta meia volta por um minuto, uma vez ao dia.

	Torneira alimentada por água de rua	Torneira alimentada por água da caixa
Consumo mensal por 1 minuto de uso, 1 vez ao dia	28,026 m ³	7,2 m ³

(<http://www.sabesp.com.br/CalandraWeb/animacoes/index.html>. Acessado em 15/03/2012)

Em relação ao consumo mensal da torneira alimentada pela água da rua, o da torneira alimentada pela água da caixa representa, aproximadamente,

- a) 20% b) 26% c) 30% d) 35% e) 40%

32.(PM/SE)

Os cidadãos que aderem voluntariamente à Campanha Nacional de Desarmamento recebem valores de indenização entre R\$150,00 e R\$450,00 de acordo com o tipo e calibre do armamento. Em uma determinada semana, a campanha arrecadou 30 armas e pagou indenizações somente de R\$150,00 e R\$450,00, num total de R\$7.500,00.

Determine o total de indenizações pagas no valor de R\$150,00.

- a) 20 b) 25 c) 22 d) 24 e) 18

33.(FCC/2013)

Uma faculdade irá inaugurar um novo espaço para sua biblioteca, composto por três salões. Estima-se que, nesse espaço, poderão ser armazenados até 120.000 livros, sendo 60.000 no salão maior, 15.000 no menor e os demais no intermediário. Como a faculdade conta atualmente com apenas 44.000 livros, a bibliotecária decidiu colocar, em cada salão, uma quantidade de livros diretamente proporcional à respectiva capacidade máxima de armazenamento. Considerando a estimativa feita, a quantidade de livros que a bibliotecária colocará no salão intermediário é igual a

- a)17.000. b)17.500. c)16.500. d)18.500. e)18.000

34.(FATEC/2020/1)

Um tanque de combustível contém 50 litros de uma mistura de gasolina e álcool na razão 2:3, nessa ordem.

Deseja-se acrescentar à mistura N litros de álcool para que a razão de gasolina e álcool, nessa ordem, passe a ser 1:3. Assim, o valor de N é:

- a)10
b)20
c)30
d)40
e)50

35.(FATEC/2020-1)

Um grupo de 8 alunos da Fatec do curso de Têxtil e Moda está prestando consultoria a 32 startups. Cada uma dessas startups é auxiliada precisamente por 3 alunos desse grupo, e cada aluno auxilia o mesmo número de startups.

Nessas condições, a quantidade de startups que cada aluno auxilia é

- (A) 8.
(B) 9.
(C) 10.
(D) 11.
(E) 12.

CONHECIMENTOS GERAIS

História Geral

36.(MACKENZIE/2020/MANHÃ)

A expansão da civilização romana e a conquista do Mediterrâneo, se por um lado trouxeram riquezas e poderio à Roma; por outro lado, provocou um conflito entre as antigas instituições políticas, frente à nova realidade social e econômica dos romanos. Isso se deve

- às Guerras Púnicas que resultaram no predomínio marítimo-mercantil romano sobre o Mediterrâneo, onde Cartago teve que se render à Roma, porém os cartagineses não aceitaram submeter-se às leis romanas.
- à inadequação entre a estrutura política republicana e a expansão do sistema escravista de produção, cuja principal consequência foi a crise da República Romana e o estabelecimento do Império.
- à expansão externa de Roma que provocou a vinda de imensos contingentes de prisioneiros de guerra na condição de escravos, favorecendo os pequenos e médios proprietários de terra.
- à conquista do Mediterrâneo e à abertura de novos mercados à economia romana que prejudicaram fortemente o desenvolvimento da manufatura e dos produtos romanos frente à concorrência das mercadorias estrangeiras.
- às vitórias advindas após as Guerras Púnicas, que foram responsáveis pelo início de um período de prosperidade econômica e, conseqüentemente, paz social e estabilidade política.

37.(MACKENZIE/2020/MANHÃ)

*"(...) A poesia fugiu dos livros, agora está nos jornais.
Os telegramas de Moscou repetem Homero.
Mas Homero é velho. Os telegramas cantam um mundo novo
que nós, na escuridão, ignorávamos.
Fomos encontrá-lo em ti, cidade destruída,
na paz de tuas ruas mortas, mas não conformadas,
no teu arquejo de vida mais forte que o estouro das bombas,
na tua fria vontade de resistir."*

(Carlos Drummond de Andrade. *Carta a Stalingrado* do livro *Rosa do Povo*". Em *Poesia e Prosa*. Rio de Janeiro, Editora Nova Aguilar, 1983)

O trecho acima relata, poeticamente, uma das maiores batalhas da Segunda Guerra Mundial, a batalha de Stalingrado, em 1943, na União Soviética. Stalingrado tornou-se sinônimo mundial do heroísmo e da luta pela pátria. A respeito desse episódio histórico e suas conseqüências é correto assinalar que

- Hitler, ao ordenar a invasão da União Soviética, em julho de 1941, aproveitou-se do espírito anticomunista presente nos Estados Unidos que, mesmo descontente com os rumos da guerra, não saiu do seu isolamento político tradicional.
- os alemães, ao adotarem a tática de "terra arrasada", acabaram por infligir enormes perdas humanas e materiais à União Soviética, a qual, apesar do heroísmo demonstrado nessa batalha, é obrigada a recapitular junto ao Terceiro Reich.
- a *Operação Barbarossa*, nome dado ao plano de guerra alemão contra os russos, a fim de conquistar os poços de petróleo do Cáucaso e a cidade de Stalingrado, foi um fracasso. Essa batalha foi o marco do início da derrota alemã.
- os soviéticos tiveram expressiva ajuda norte-americana nesse episódio de guerra, pois sem a contribuição dos Estados Unidos, seria impossível vencer o exército alemão, mais bem equipado e com maior número de combatentes.
- foram utilizadas, na batalha de Stalingrado, novas armas de guerra na ofensiva alemã sobre os soviéticos, o que garantiu o rápido avanço das tropas nazistas e o quase aniquilamento da cidade, que foi salva graças à ação dos aviões bombardeiros americanos.

História do Brasil

38.(MACKENZIE/2020/MANHÃ)



O presidente Fernando Collor de Mello venceu as eleições de 1989, após 29 anos em que os brasileiros puderam, finalmente, voltar a eleger diretamente o presidente da República. Um fator importante para a vitória de Collor foi o intenso uso do marketing político junto à mídia, decisivo em sua campanha, como ironiza a charge acima. Tal estratégia foi significativa, pois

- a) transmitiu a ideia de ser uma "pessoa do povo" que iniciando sua carreira como vereador em Alagoas, pode pelo esforço próprio alcançar o mais alto cargo político no país – o de presidente da República.
- b) a campanha do candidato baseava-se na luta contra a corrupção e apoio aos "descamisados", grupo do qual fez parte no começo de sua carreira, no interior carente do estado de Alagoas.
- c) construiu junto ao povo brasileiro a imagem de "caçador de marajás", defensor do fim de regalias e contra a corrupção; pois, jovem, foi eleito por meio do voto popular, ao cargo de prefeito de Maceió.
- d) conseguiu transmitir aos eleitores a imagem de um candidato jovem, "moderno" e "moralizador" que se opunha aos representantes políticos corruptos e conservadores.
- e) deu, efetivamente, início a um programa de atendimento às camadas mais pobres da população, ao se colocar ao lado dos "pés-descalços", como protetor contra os "velhos políticos".

39.(MACKENZIE/2020/MANHÃ)



A foto acima tirada em uma das comemorações ao Dia do Trabalho, durante o Estado Novo (1937-45), evidencia o apoio das classes trabalhadoras ao governo de Getúlio Vargas. A simpatia a esse governante deve-se

- a) à ação intervencionista do Estado no campo social e econômico nessa época, majoritariamente a favor das classes populares. Tal ação garantiu-lhe o apelido de "Pai dos Pobres".
- b) às diversas conquistas feitas, pelo trabalhador urbano no período, quando foi estabelecido o salário mínimo e a possibilidade de criação de sindicatos autônomos e representativos para as diversas categorias de trabalho.
- c) à reunião de diversas leis trabalhistas, em 1943, na Consolidação das Leis do Trabalho (CLT), que foram extintas durante o regime militar, no governo do presidente Geisel.
- d) à concessão lenta e gradual de leis trabalhistas, pelas quais o Estado intervém profundamente na questão trabalhista; porém, por outro lado garantiu, entre outros, a jornada de trabalho de oito horas.
- e) à garantia de direitos para todos os trabalhadores brasileiros, tanto o rural, quanto o urbano, direitos esses, jamais concedidos antes na História do país à classe trabalhadora.

40.(MACKENZIE/2020/MANHÃ)

"A fim de regularizar a propriedade da terra de acordo com as novas necessidades econômicas e os novos conceitos de terra e de trabalho, diversas leis importantes foram decretadas em diferentes países durante o século XIX. O ritmo da mudança, entretanto, variou de um país para o outro e, dentro dos limites de um mesmo país, de uma região para outra, de acordo com o grau e a intensidade com que o desenvolvimento da economia industrial e comercial afetou essas áreas."

(VIOTTI da Costa, Emilia. *Da Monarquia à República: Momentos decisivos*. São Paulo: Unesp, 1998. p.170)

Estabelecendo uma comparação entre a Homestead Act de 1862, que regulamentou a política de terras nos EUA, e a Lei de Terras de 1850 no Brasil, é correto afirmar que

- a) a Homestead Act de 1862 dificultava o acesso à terra, pois estipulava valores muito altos para a compra de territórios a oeste do rio Mississipi, resultando na baixa ocupação europeia e na prevalência de povos indígenas. Tal qual os EUA, a Lei de Terras de 1850 impede que setores populares tenham acesso à terra no Brasil, pelo seu alto custo.
- b) a Lei de Terras de 1850 proibia a aquisição de terras públicas por qualquer outro meio que não fosse a compra, finalizando as formas tradicionais de aquisição de terras mediante doações do governo. De maneira diferente, o Homestead Act de 1862 doava terras exclusivamente à população indígena e africana interessada na ocupação do oeste.
- c) a política rural, tanto no Brasil como nos Estados Unidos, estava ligada a uma certa concepção de trabalho não escravo. Mas, enquanto a Lei de Terras de 1850 dificultava a obtenção de terra pelo trabalhador livre, o Homestead Act de 1862 doava terras aqueles que desejassem nela se instalar.
- d) Brasil e EUA desenvolvem suas políticas de terras dentro de um contexto de crise do sistema escravocrata e necessidade crescente da mão de obra do trabalhador livre europeu. Assim, tanto a Lei de Terras de 1850 quanto a Homestead Act de 1862 democratizam o acesso à terra em seus respectivos países.
- e) as leis agrárias brasileira e norte americana, completamente diferentes, estão vinculadas a necessidades de substituição gradual da mão de obra escrava. A Lei de Terras de 1850 democratiza a terra na medida, em que possibilita a posse a quem ocupá-la por mais de 5 anos, enquanto o Homestead Act de 1862 estabelece a posse pela compra.

41.(MACKENZIE/2020/TARDE)

O governo do presidente João Goulart pretendeu realizar reformas de base a fim de corrigir as distorções resultantes do processo de desenvolvimento do país de tal forma que crescimento econômico não veio acompanhado de uma distribuição equilibrada dos rendimentos junto à população brasileira. A respeito dessas reformas de base, considere as assertivas abaixo.

- I. No campo econômico sua proposta principal foi a reforma agrária, com emenda do artigo da Constituição, em que se previa a indenização aos proprietários de terras.
- II. Tais reformas previam, além da reforma agrária, reformas administrativa, bancária e fiscal, em que o governo buscava unir tanto às massas mobilizadas, quanto a opinião pública, em relação à necessidade de mudanças institucionais para alcançar o desenvolvimento nacional.
- III. A realização de reformas de base foi uma proposta do seu antecessor, o presidente Jânio Quadros, que durante sua campanha eleitoral e no seu curto governo, esboçou e deu início a algumas estratégias políticas com o intuito de corrigir as distorções econômicas.

Assinale

- a) se apenas a I estiver correta.
- b) se apenas a II estiver correta.
- c) se apenas a III estiver correta.
- d) se apenas a I e II estiverem corretas.
- e) se somente a I e III estiverem corretas.

Geografia Geral

42.(MACKENZIE/2020/MANHÃ)

China vê política do filho único como ineficaz e planeja liberação total

Pais tem um crescente problema de escassez de mão de obra devido ao rápido envelhecimento da população. Há dois anos, a China deu o histórico passo de acabar com a política do filho único e permitir que todos os casais do país tivessem dois filhos, mas a medida não parece ter bastado para resolver seus problemas demográficos, o que levou o governo a estudar o fim de qualquer restrição familiar.

Por mais paradoxal que possa parecer, a China, país mais populoso do mundo, com quase 1,4 bilhão de pessoas, tem um crescente problema de escassez de mão de obra devido ao rápido envelhecimento da população. O governo esperava amenizar a questão com a mudança de 2016, mas a medida não teve o sucesso esperado.

[...] Para ampliar o alerta, em julho as autoridades divulgaram um dado preocupante. Após um crescimento da taxa de natalidade no país em 2016, coincidindo com o fim da "política do filho único", o número de crianças nascidas no país caiu em 630 mil em 2017.

Disponível em: <<https://veja.abril.com.br/mundo/china-ve-politica-do-filho-unico-como-ineficaz-e-planeja-liberacao-total/>> Por EFE access_time18 ago 2018 (Último acesso - 10 de novembro de 2019)

A política do filho único mencionada no artigo jornalístico pode ser, corretamente, associada aos conceitos da Teoria Populacional

- a) Ecomalthusiana.
- b) Reformista.
- c) Neomalthusiana.
- d) Transformadora.
- e) Possibilista.

43.(MACKENZIE/2020/MANHÃ)

Leia o fragmento de reportagem.

O presidente dos Estados Unidos, Donald Trump, designou oficialmente o Brasil como aliado militar preferencial do país fora da Organização do Tratado do Atlântico Norte (OTAN).

[...] O status dá ao Brasil o direito de tornar-se comprador preferencial de equipamentos e tecnologias militares dos Estados Unidos, além de participar de leilões organizados pelo Pentágono. A medida também abre caminho para a colaboração no desenvolvimento de soluções de defesa e o aumento dos intercâmbios militares e a realização de manobras conjuntas entre as Forças Armadas dos dois países.

Estados Unidos designam Brasil como aliado extra-Otan. Agência Brasil, 01 ago. 2019.

Disponível em: <<http://agenciabrasil.abc.com.br/internacional/noticia/2019-08/estados-unidos-designam-oficialmente-brasil-como-aliado-extra-otan>> Acesso em 29 set. 2019.

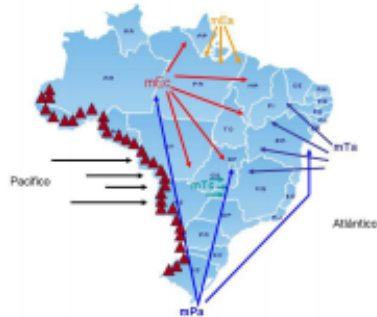
Com base nas informações acima e em seus conhecimentos sobre o assunto abordado, assinale a alternativa correta.

- a) França, Espanha e Canadá são exemplos de países que integram a OTAN, constituída em 1949, no contexto histórico da Guerra Fria, com o objetivo de estabelecer um pacto militar entre os países membros, contra o avanço da influência socialista.
- b) O Brasil é o primeiro país na América Latina, e o quarto, no mundo, a receber o status especial de aliado extra-OTAN.
- c) Os recentes conflitos do governo brasileiro com o governo norte-americano, em decorrência das queimadas na Amazônia, fizeram com que o congresso dos EUA cancelasse o status especial concedido ao Brasil por Trump.
- d) De acordo com o secretário geral da Organização do Tratado do Atlântico Norte (OTAN), a condição de aliado especial ou prioritário é o primeiro passo para que o Brasil passe a se tornar membro oficial da organização, o que deve ocorrer ainda em 2019.
- e) Criada em 1991, com a dissolução da União Soviética, a OTAN tem como principal objetivo a proteção de países do Leste Europeu, constantemente ameaçados pela política expansionista russa.

Geografia do Brasil

44.(MACKENZIE/2020/MANHÃ)

Massas de ar que atuam no Brasil



Fonte: <http://geografiaprimeirode Maio.blogspot.com/2013/05/massas-de-ar.html>

A respeito da Massa Polar Atlântica, considere as seguintes afirmações:

- I. Atua em todo o território nacional com a mesma intensidade, tanto nos equinócios quanto nos solstícios.
- II. No inverno segue carregada de umidade para o sul da Amazônia, provocando queda das temperaturas na região. Esse fenômeno é conhecido como "Frigagem" que, devido ao intenso desmatamento, vem se acentuando e agindo em latitudes muito baixas.
- III. Nas Regiões Sul e Sudeste provoca diminuição das temperaturas podendo ocorrer, em determinados pontos, geadas e queda de neve.
- IV. A porção que segue pelo litoral atinge a costa oriental nordestina, provocando chuvas frontais na região.

É correto o que se afirma em

- a) I, apenas.
- b) I e II, apenas.
- c) II e III, apenas.
- d) II, III e IV, apenas.
- e) I, II, III e IV.

45.(MACKENZIE/2020/MANHÃ)

Evolução etária do Brasil



A respeito da evolução etária brasileira, considere as afirmações a seguir.

- I. Analisando as pirâmides etárias, pode-se afirmar que o Brasil é um exemplo de transição demográfica com características de envelhecimento. Isto deve-se a melhor qualidade de vida da população com maior acesso a recursos tecnológicos e baixos índices de desemprego a partir do início da década de 1980.
- II. O país está envelhecendo devido à combinação de diferentes fatores como a redução nas taxas de natalidade, mortalidade, fecundidade e elevação na expectativa de vida com maior acesso à assistência médico-sanitária.
- III. A intensa inserção da mulher no mercado de trabalho e o acesso a métodos contraceptivos têm favorecido a redução das taxas de natalidade e fecundidade no país.

É correto o que se afirma em

- a) I, apenas.
- b) I e II, apenas.
- c) II e III, apenas.
- d) I e III, apenas.
- e) I, II e III.

46.(MACKENZIE/2020/MANHÃ)

As rochas são os materiais fundamentais na formação da litosfera. Elas são levantadas, comprimidas e deformadas por grandes forças tectônicas originárias do manto inferior e da astenosfera. Na superfície, as rochas são desgastadas por intemperismo e erodidas para ser depositadas como sedimento em outros lugares. [...] Geólogos distinguem três categorias principais de rochas com base no modo de formação: ígneas, sedimentares e metamórficas.

PETERSEN, SACK e GABLER. Fundamentos de Geografia Física. São Paulo: Cengage Learning, 2014, p.243-249.

Com base nas informações acima e nos seus conhecimentos sobre as rochas, analise as afirmações a seguir.

- I. Quando o material rochoso fundido se resfria e se solidifica, torna-se uma rocha ígnea. A rocha derretida que está abaixo da superfície da Terra é chamada magma, e o material de rocha derretida na superfície é conhecido especificamente como lava.
- II. As rochas sedimentares são derivadas de sedimentos acumulados, ou seja, materiais minerais não consolidados que foram erodidos, transportados e depositados. Existem três categorias principais de rochas sedimentares: clásticas, orgânicas e químicas.
- III. O enorme calor e a pressão nas profundezas da crosta da Terra podem transformar (metamorfosar) uma rocha existente em um novo tipo de rocha completamente diferente do original, recristalizando os minerais, sem que haja o uso de mais matéria rochosa derretida.

É correto o que se afirma em

- a) I, apenas.
- b) I e II, apenas.
- c) II e III, apenas.
- d) III, apenas.
- e) I, II e III.

47.(MACKENZIE/2020/MANHÃ)

Considerando que a distância real entre Yokohama e Fukushima, duas importantes localidades, onde serão realizadas competições dos Jogos Olímpicos de Verão 2020 é de 270 quilômetros, em um mapa, na escala de 1:1.500.000, essa distância seria de

- a) 1,8 cm
- b) 40,5 cm
- c) 1,8 m
- d) 18 cm
- e) 4,05 m

Atualidades

48.(PMSP/2009)

No início do segundo semestre de 2009, o acordo assinado pelos Estados Unidos e _____ com a finalidade de ampliar as bases militares norte-americanas em território deste país sul-americano, objetivando combater o narcotráfico na região, gerou tensão entre vários países da América do Sul, dentre os quais o Brasil.

(www.educacao.uol.com.br/atualidades)

O país sul-americano tratado no texto e que completa a lacuna é:

- (A) a Venezuela
- (B) o Peru
- (C) o Chile
- (D) a Colômbia
- (E) o Equador

49.(PMSP/2009)

Nesta primeira década do século XXI, novos países procuram entrar no pequeno e seletivo clube atômico.

Leia os dois textos.

I. Depois de um novo teste nuclear realizado em maio de 2009, um dos objetivos do governo desse país asiático é forçar a abertura de um canal de negociação com o presidente dos Estados Unidos, Barack Obama, para pôr fim às sanções econômicas que pesam sobre o regime comunista por conta de seu programa nuclear.

(www1.folha.uol.com.br/folha/mundo/ult94u570878.shtml. Adaptado)

II. O presidente desse país do Oriente Médio afirmou hoje (07.09.2009) que o país não vai suspender o enriquecimento de urânio nem negociar seus direitos nucleares. No entanto, está disposto a conversar com as potências mundiais sobre os “desafios globais”. “Do nosso ponto de vista, a questão nuclear está acabada. Continuaremos nosso trabalho dentro da estrutura de regulamentação global e em estreita interação com a Agência Internacional de Energia Atômica (AIEA), mas nunca negociaremos sobre os óbvios direitos da nossa nação”.

(www.estadao.com.br/noticias/internacional. Adaptado)

Os países citados nos textos I e II são, respectivamente,

- (A) Índia e Iraque.
- (B) Coreia do Norte e Irã.
- (C) Indonésia e Arábia Saudita.
- (D) Taiwan e Afeganistão.
- (E) Paquistão e Kuwait.

50.(PMSP/2009)

A Medida Provisória – 458, conhecida como MP da Amazônia, transformou-se em lei no mês de junho de 2009. Enquanto tramitou pelo Congresso e mesmo nos momentos que antecederam sua transformação em Lei pelo Presidente Lula, ocorreram grandes e intensos debates entre ecologistas e representantes de movimentos sociais e os ruralistas.

(www.oglobo.globo.com/pais/mat/2009/05/17/. Adaptado)

A MP da Amazônia tratava da

- (A) proibição de cultivos temporários como a soja na região.
- (B) permissão concedida a madeireiras para o corte de árvores da floresta.
- (C) legalização de garimpos situados em reservas indígenas.
- (D) autorização para construção de várias hidrelétricas na região.
- (E) regularização de terras de pequenos e médios ocupantes na região.

Noções Básicas de Informática

(N.B.I)

51.(APMBB/2019/CFO)

Tem-se a seguinte planilha, criada no Microsoft Excel 2010, em sua configuração padrão.

	A	B	C	D
1	3	10	4	
2	3	3	0	
3	2	7	4	
4				
5				
6				

Assinale a alternativa com o resultado correto da fórmula =SE(MÉDIA(A1:C3)>4;SOMA(A1:A3)+SOMA(B1:B3)+SOMA(C1:C3);MÍNIMO(A1:C3)), a ser aplicada na célula A5.

- (A) 0
- (B) 2
- (C) 8
- (D) 28
- (E) 36

52.(APMBB/2019/CFO)

Um usuário iniciou a edição de um documento vazio no Microsoft Word 2010, em sua configuração original, executando os seguintes passos:

- I. pressionou as teclas CTRL+N;
- II. digitou a palavra "Primeira";
- III. pressionou a barra de espaços;
- IV. pressionou as teclas CTRL+I;
- V. digitou a palavra "palavra";
- VI. pressionou a barra de espaços;
- VII. pressionou as teclas CTRL+U;
- VIII. digitou a palavra "digitada".

Assinale a alternativa com o formato correto das três palavras digitadas, após ter seguido os passos dados, na sequência indicada.

- (A) Primeira palavra *digitada*
- (B) **Primeira palavra digitada**
- (C) Primeira palavra *digitada*
- (D) **Primeira palavra digitada**
- (E) Primeira palavra *digitada*

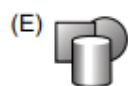
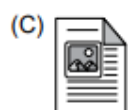
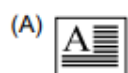
53.(APMBB/2018/CFO)

É um aplicativo acessório padrão do MS-Windows 10, em sua configuração padrão, para a Acessibilidade:

- (A) Gravador de Som.
- (B) Notas Autoadesivas.
- (C) Ferramenta de Captura.
- (D) Lupa.
- (E) WordPad.

54.(APMBB/2018/CFO)

Uma caixa de texto do MS-Word 2010, em sua configuração padrão, permite adicionar texto em qualquer local de um documento, para criar, por exemplo, citações de texto ou barras laterais a fim de dar mais visibilidade a informações mais importantes. Assinale a alternativa que apresenta o ícone cujo nome é Caixa de Texto.



55.(APMBB/2018/CFO)

Por meio do MS-Excel 2010, em sua configuração padrão, um usuário elaborou uma planilha contendo tipos de crimes (coluna A), bairro em que ocorreu o respectivo crime (coluna B) e a quantidade de ocorrências no bairro/crime (coluna C), conforme a imagem a seguir.

	A	B	C
1	Crime	Bairro	Quantidade
2	Roubo	B1	31
3	Furto	B2	40
4	Homicídio	B1	3
5	Latrocínio	B3	1
6	Latrocínio	B2	7
7	Furto	B1	48
8	Homicídio	B2	23
9	Roubo	B3	52
10	Roubo	B2	40
11	Furto	B3	42
12	Homicídio	B3	2
13	Latrocínio	B1	0
14			

A fórmula que calcula o número médio de roubos ocorridos nos 3 bairros contidos na planilha é:

(A) =MÉDIASE(A2:A13;A2:C2;C13)

(B) =MÉDIASE(A2:C13;A2:C2;C13)

(C) =MÉDIASE(A2:A13;C2:C13;A2)

(D) =MÉDIASE(C2:C13;A2;A2:A13)

(E) =MÉDIASE(A2:A13;A2;C2:C13)

Noções de Administração Pública

(N.A.P)

56.(APMBB/2019/CFO)

Nos termos do que dispõe a Constituição do Estado de São Paulo, decidir sobre a perda do posto e da patente dos oficiais e da graduação das praças, compete

- (A) aos juízes de direito criminal.
- (B) ao Tribunal de Justiça Militar.
- (C) ao Ministério Público Militar.
- (D) à Corregedoria da Polícia Militar.
- (E) ao Comandante-Geral da Polícia Militar.

57.(APMBB/2019/CFO)

Apolo é funcionário público e praticou um ato de improbidade administrativa. Nessa hipótese, portanto, a Constituição Federal dispõe, expressamente, que, para esse ato específico, Apolo estará sujeito, dentre outras, às seguintes sanções:

- (A) proibição de contratar com o poder público e cassação dos direitos políticos.
- (B) pena de detenção e suspensão dos direitos políticos.
- (C) pena de reclusão e ressarcimento dos danos ao erário.
- (D) suspensão da função pública e dos direitos políticos.
- (E) suspensão dos direitos políticos e indisponibilidade dos seus bens.

58.(APMBB/2018/CFO)

Assinale a alternativa que está em conformidade com a Constituição Federal no que diz respeito aos direitos e garantias fundamentais.

- (A) É livre a manifestação do pensamento, sendo vedado o anonimato.
- (B) É vedada a prestação de assistência religiosa nas entidades civis e militares de internação coletiva.
- (C) A casa é asilo inviolável do indivíduo, ninguém nela podendo penetrar, salvo, durante o dia, em caso de flagrante delito, ou à noite, por determinação judicial.
- (D) É competência do Tribunal do Júri o julgamento dos crimes culposos contra a vida.
- (E) O tráfico ilícito de entorpecentes e drogas afins constitui crime inafiançável e imprescritível, sujeito à pena de reclusão, nos termos da lei.

59.(APMBB/2018/CFO)

Joaquim Floriano, policial militar do Estado de São Paulo, tendo completado, em 2018, cinco anos na ativa, pretende candidatar-se a um cargo público nas eleições que ocorrerão em 2020. Nessa hipótese, conforme as normas da Constituição Federal, é correto afirmar que Floriano

- (A) não poderá candidatar-se, pois o militar é inelegível.
- (B) poderá candidatar-se e, se eleito, passará, automaticamente, para a inatividade.
- (C) não poderá candidatar-se por não contar, ainda, com mais de dez anos de serviço.
- (D) poderá candidatar-se, mas deverá afastar-se da atividade.
- (E) poderá candidatar-se apenas se estiver filiado a partido político um ano antes da eleição.

60.(APMBB/2018/CFO)

No que diz respeito à proteção especial da Família, da Criança, do Adolescente, do Idoso e dos Portadores de Deficiências, a Constituição do Estado de São Paulo dispõe que

- (A) é garantia da criança e do adolescente o conhecimento formal do crime que lhe seja atribuído.
- (B) é direito dos portadores de deficiências o treinamento para o trabalho, convivência e acesso gratuito aos bens e serviços coletivos.
- (C) as empresas que adaptarem seus equipamentos para o trabalho de portadores de deficiências poderão receber incentivos, na forma da lei.
- (D) as empresas que não adequarem seus equipamentos, instalações e rotinas de trabalho aos portadores de deficiências estarão sujeitas a multas e outras penalidades.
- (E) é direito das famílias dos egressos de hospitais psiquiátricos do Estado, independentemente de sua renda, assistência social e material até sua reintegração na sociedade.

SIMULADO ZERO PM-SP SOLDADO SEGUNDA CLASSE - GRATUITO



**POLÍCIA MILITAR DO ESTADO DE SÃO PAULO
DIRETORIA DE PESSOAL – DP**

001. PROVA OBJETIVA – PARTE I

Soldado PM de 2ª Classe

PROPOSTA DE REDAÇÃO PM-SP **(MODELO VUNESP - ENEM/2020 PRESENCIAL)**

TEXTOS MOTIVADORES

TEXTO I

A maior parte das pessoas, quando ouve falar em “saúde mental”, pensa em “doença mental”. Mas a saúde mental implica muito mais que a ausência de doenças mentais. Pessoas mentalmente saudáveis compreendem que ninguém é perfeito, que todos possuem limites e que não se pode ser tudo para todos. Elas vivenciam diariamente uma série de emoções como alegria, amor, satisfação, tristeza, raiva e frustração. São capazes de enfrentar os desafios e as mudanças da vida cotidiana com equilíbrio e sabem procurar ajuda quando têm dificuldade em lidar com conflitos, perturbações, traumas ou transições importantes nos diferentes ciclos da vida. A saúde mental de uma pessoa está relacionada à forma como ela reage às exigências da vida e ao modo como harmoniza seus desejos, capacidades, ambições, ideias e emoções. Todas as pessoas podem apresentar sinais de sofrimento psíquico em alguma fase da vida.

Disponível em: <http://www.saude.pr.gov.br>. Acesso em: 27 jul. 2020 (adaptado).

TEXTO II

A origem da palavra “estigma” aponta para marcas ou cicatrizes deixadas por feridas. Por extensão, em um período que remonta à Grécia Antiga, passou a designar também as marcas feitas com ferro em brasa em criminosos, escravos e outras pessoas que se desejava separar da sociedade “correta” e “honrada”. Essa mesma palavra muitas vezes está presente no universo das doenças psiquiátricas. No lugar da marca de ferro, relegamos preconceito, falta de informação e tratamentos precários a pessoas que sofrem de depressão, ansiedade, transtorno bipolar e outros transtornos mentais graves.

Achar que a manifestação de um transtorno mental é “frescura” está relacionado a um ideal de felicidade que não é igual para todo mundo. A tentativa de se encaixar nesse modelo cria distância dos sentimentos reais, e quem os demonstra é rotulado, o que progressivamente dificulta a interação social. É aqui que redes sociais de enorme popularidade mostram uma face cruel, desempenhando um papel de validação da vida perfeita e criando um ambiente em que tudo deve ser mostrado em seu melhor ângulo. Fora dos holofotes da internet, porém, transtornos mentais mostram-se mais presentes do que se imagina.

<http://www.ebrata.org.br>. Acesso em: 27 jul. 2020 (adaptado).

TEXTO III



PROPOSTA DE REDAÇÃO

A partir da leitura dos textos motivadores e com base nos conhecimentos construídos ao longo de sua formação, redija um texto dissertativo-argumentativo em modalidade escrita formal da língua portuguesa sobre o tema "O estigma associado às doenças mentais na sociedade brasileira", apresentando proposta de intervenção que respeite os direitos humanos. Selecione, organize e relacione, de forma coerente e coesa, argumentos e fatos para defesa de seu ponto de vista.

SIMULADO ZERO PM-SP SOLDADO 2ª CLASSE

RESOLUÇÕES

GRATUITO



POLÍCIA MILITAR DO ESTADO DE SÃO PAULO

DIRETORIA DE PESSOAL – DP

001. PROVA OBJETIVA – PARTE I

Soldado PM de 2ª Classe

LÍNGUA PORTUGUESA

1.(MACKENZIE/2020/MANHÃ)

LETRA: B

Segundo o autor, a linguagem artificial (“simulação do processo linguístico por computador”) pode auxiliar a resolver problemas e ajudar “a aumentar a nossa compreensão da linguagem e da mente”

2.(MACKENZIE/2020/MANHÃ)

LETRA: B

No texto, predomina a função referencial ou informativa, uma vez que se privilegiam o contexto e a informação.

3.(MACKENZIE/2020/MANHÃ)

LETRA: E

O texto pode ser classificado como uma dissertação argumentativa, já que há um posicionamento crítico do autor, defendido por meio de argumentos.

4.(MACKENZIE/2020/MANHA)

LETRA: D

A locução conjuntiva adversativa “no entanto” não apresenta um argumento contrário a tudo o que foi dito anteriormente. A oposição ocorre apenas em relação ao período precedente, o que se afirma que a inteligência artificial nos auxilia a compreender a linguagem e a mente, mas que isso não significa que “todos os processos mentais envolvidos na produção e compreensão da linguagem” serão um dia simulados por computador.

5.(MACKENZIE/2020/MANHÃ)

LETRA: E

O adjetivo “explanatório” tem como sinônimo “escla - recedor, explicativo”. Em a, um possível sinônimo para “implicaria” é “resultaria”; em b, “ferragens” refere-se à estrutura de metal do computador; em c, “ênfatizar” tem como sinônimos “destacar”, “ressaltar”; em d, a palavra “face” pode ser substituída por “frente”.

6.(MACKENZIE/2020/MANHÃ)

LETRA:D

Em I, o pronome demonstrativo “isso” é anafórico, ou seja, retoma o que foi dito anteriormente. Em II, a forma verbal “sustentariam”, no futuro do pretérito, indica incerteza, possibilidade. Em III, o pronome oblíquo “si” retoma a expressão “inteligência artificial”.

7.(MACKENZIE/2020/MANHÃ)

LETRA: E

A crônica de Clarice Lispector inicia-se apresentando um tipo social: o tímido, a pessoa que tem “vergonha de viver”. A partir de então enumera atitudes cotidianas que qualificam esse indivíduo, como o desejo de ficar só ou a tortura mental por não saber como pedir um aumento salarial.

8.(MACKENZIE/2020/MANHÃ)

LETRA: E

A crônica chega ao Brasil no século XIX, sendo elaborada inicialmente por José de Alencar e ganhando pouco depois status literário nas mãos de Machado de Assis. Sua preocupação em abordar o cotidiano de forma acessível caiu no gosto do Modernismo, o que lhe garantiu lugar de destaque até hoje na literatura brasileira.

9.(MACKENZIE/2020/MANHÃ)

LETRA: B

Clarice Lispector, com sua prosa de natureza introspectiva, tornou-se um dos pilares do Terceiro Tempo Modernista, ombreando-se com outros grandes de sua geração: Guimarães Rosa e João Cabral de Melo Neto. Dessa forma, as afirmações I e III são verdadeiras. O erro da III está na vinculação dessa escritora à prosa regionalista nordestina, típica da década de 1930. Além de a escritora não pertencer a esse filão, ela morou em Alagoas e Pernambuco durante a infância e parte da adolescência, quando ainda não estava dedicada à produção literária.

10.(MACKENZIE/2020/MANHÃ)

LETRA: A

A primeira afirmação resume de maneira eficiente as características do soneto de Cruz e Sousa que o vinculam ao Simbolismo. A segunda é incorreta porque associa elementos religiosos a nacionalismo – não há, com base em elementos do poema, ligação entre esses dois temas; além disso, o nacionalismo não é assunto desenvolvido nem na poesia de Cruz e Sousa, nem na escola literária a que pertence. Por fim, a terceira afirmação é inverídica, pois associa a poética simbolista ao contexto científico, quando na verdade essa estética era refratária à Ciência

11.(MACKENZIE/2020/MANHÃ)

LETRA: C

O soneto de Cruz e Sousa aborda temática mística de forma carregada de subjetividade, procedimentos também presentes na segunda geração da poesia romântica (Ultrarromantismo) e no Decadentismo (estilo que foi imediatamente antecessor ao Simbolismo).

12.(MACKENZIE/2020/TARDE)

LETRA: C

É característica da condição humana a desenvoltura da percepção de intenções individuais e coletivas para estabelecer, assim, elos imprescindíveis para o convívio social, como se nota em: “Temos interesses particulares e coletivos, e reconhecer intenções daqueles que convivem conosco é uma forma eficiente de satisfazer esses interesses”.

13.(MACKENZIE/2020/TARDE)

LETRA: E

No excerto adaptado de Manual de Linguística, predomina a linguagem formal e objetiva, explicandose o tema abordado de forma clara.

14.(MACKENZIE/2020/TARDE)

LETRA: A

Nesse texto dissertativo, há a tese de que o comporta - mento humano é dirigido pela percepção de intenções, como se nota no primeiro período: “Os seres humanos desenvolvem a capacidade de reconhecer intenções muito cedo”.

15.(MACKENZIE/2020/TARDE)

LETRA: B

O adjetivo “complementar” tem o sentido de “complementário, que constitui complemento” (Houaiss). Não possui a acepção de algo que excede.

16.(MACKENZIE/2020/TARDE)

LETRA: B

Em a, há oração subordinada adjetiva restritiva, introduzida pelo pronome relativo que. Esse tipo de oração não pode ser precedido por vírgula. Em c, não há artigo definido. A palavra o, nas duas incidências, é pronome demonstrativo. Em d, a norma culta não admite a concordância “só podem serem”. Em e, “na verdade” é uma locução adverbial com sentido explicativo, e “no entanto” apresenta sentido adversativo.

17.(MACKENZIE/2020/TARDE)

LETRA: E

A frase “Não poderia ser diferente com a comunicação” é uma dedução que provém de um conceito mais amplo, colocado no período anterior: “O fato é que o reconhecimento de intenções exerce um papel central em nossas vidas”.

18.(MACKENZIE/2020/TARDE)

LETRA: B

Em Memórias Póstumas de Brás Cubas, o defunto autor faz muitas vezes referência à linguagem da narrativa que elabora. Esse procedimento estilístico denomina-se metalinguagem.

19.(MACKENZIE/2020/TARDE)

LETRA: E

Embora Memórias Póstumas de Brás Cubas inicie o Realismo no Brasil, em 1881, há nesse romance a presença de elementos fantásticos, já que o narrador é um defunto que, na cama, relata, sem manter a cronologia, o delírio que precedeu a morte e, logo após, os fatos de uma existência fútil, burguesa e entediante.

20.(MACKENZIE/2020/TARDE)

LETRA: D

As afirmações abordam fatos verdadeiros sobre a vida e a obra de Machado de Assis.

MATEMÁTICA

21.(VUNESP)

EQUAÇÃO DO 1º GRAU

LETRA:C

Se já se passaram x horas desse dia, faltam $24 - x$ horas para completá-lo.

Então, de acordo com o enunciado, devemos ter $24 - x = \frac{1}{8} x$

$$192 - 8x = x \Rightarrow 9x = 192 \Rightarrow x = \frac{192}{9} \text{ em horas.}$$

Portanto, o fato aconteceu às $\frac{192}{9} \text{ h} = 21\text{h}20\text{min.}$

22.(PUC/MG)

SISTEMAS DE EQUAÇÃO DO 1º GRAU

LETRA: D

Se cada fila tem x alunos, são $x - 7$ filas.

$$\text{Então: } x(x - 7) = 120 \Leftrightarrow x^2 - 7x = 120 \Leftrightarrow x^2 - 7x - 120 = 0 \Leftrightarrow$$

$$\Leftrightarrow x = \frac{7 \pm 23}{2} \Leftrightarrow x = 15 \text{ ou } x = -8 \text{ (não serve)}$$

23.(PUCCAMP)

NOÇÕES DE GEOMETRIA

LETRA: D

No ΔABC , temos:

$$\text{tg } 30^\circ = \frac{AB}{BC} \Leftrightarrow \frac{\sqrt{3}}{3} = \frac{AB}{30} \Leftrightarrow AB = 10\sqrt{3} \text{ m}$$

24.(UEL)

MM C

LETRA:B

Os três ciclistas se reencontrarão novamente no ponto de partida após $\text{mmc}(40, 36, 30)$ segundos = 360 segundos = 6 minutos. O primeiro terá dado $360 : 40 = 9$ voltas, o segundo $360 : 36 = 10$ voltas e o terceiro $360 : 30 = 12$ voltas.

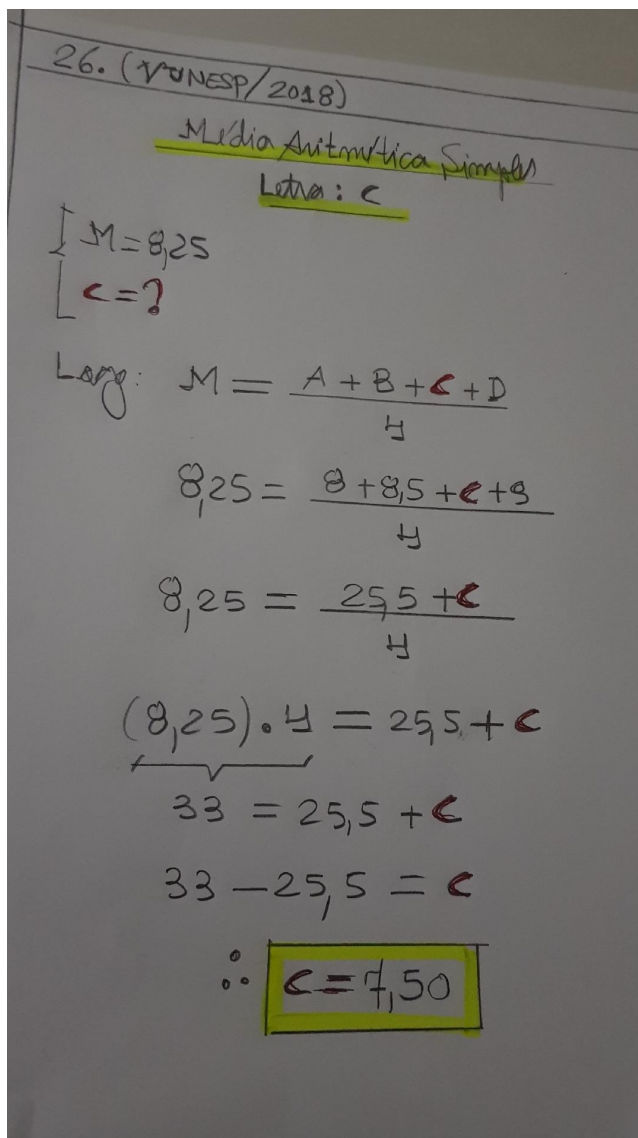
25.(UNIFESP)

CONJUNTOS NUMÉRICOS

LETRA: A

Observando que
$$3000 \begin{array}{l} | \quad 7 \\ \hline 4 \quad 428 \end{array} \Leftrightarrow 3000 = 428 \cdot 7 + 4$$
 concluímos que

daqui a 3000 dias terão se passado 428 semanas, mais quatro dias. Assim sendo, se o dia 20/7/2008 foi um domingo, então 3000 dias depois será uma QUINTA-FEIRA.



27.(VUNESP)

RAZÃO & PROPORÇÃO – GRANDEZAS PROPORCIONAIS

LETRA: B

$$\frac{2}{y} = \frac{x}{5} = \frac{3}{9} \Rightarrow \frac{2}{y} = \frac{1}{3} \text{ e } \frac{x}{5} = \frac{1}{3} \Rightarrow$$
$$\Rightarrow y = 6 \text{ e } x = \frac{5}{3} \Rightarrow x + y = \frac{5}{3} + 6 = \frac{23}{3}$$

28.(FUMARC/2016)

REGRA DE TRÊS SIMPLES

LETRA: B

As grandezas (comprimento e preço) são diretamente proporcionais. Assim, a regra de três é direta:

Metros	Preço
1	12
0,02	x

$$1 \cdot x = 0,02 \cdot 12 \rightarrow x = \text{R\$ } 0,24$$

Note que foi necessário passar 2 cm para metros, para que as unidades de comprimento fiquem iguais. Assim, cada 2 cm custaram R\$ 0,24 para o vendedor. Como

ele vendeu 4 m de tecido, esses 2 cm não foram considerados quatro vezes. Assim, ele deixou de ganhar $4 \cdot 0,24 = \text{R\$ } 0,96$

29.(FCC/2013)

MATEMÁTICA BÁSICA - ESCALAS /RAZÃO E PROPORÇÃO

Aqui precisamos ter *cuidado!* Uma escala nunca é dada e unidades de ÁREA. Devemos buscar a relação entre DESENHO e REAL, e, posteriormente, extrair a raiz quadrada do resultado: Convertendo 320 m^2 para $\text{cm}^2 \rightarrow 3200000 \text{ cm}^2$

Efetuada a divisão:

$$\frac{20}{320000} = \frac{1}{16000} \Rightarrow \sqrt{\frac{1}{16000}} = \frac{1}{400} \Rightarrow \text{Escala: } 1 : 400$$

Resposta: letra e.

30.(VUNESP)

RAZÃO

LETRA: B

$$\frac{\text{número de candidatos aprovados}}{\text{número total de candidatos}} = \frac{1800}{3000} = \frac{18^3}{30^5} = \frac{3}{5}$$

31.(FCC/2012)

PORCENTAGEM

LETRA: B

$$\frac{7,2}{28,026} = 0,256 \approx 26\%$$

32.(PM/SE)

PROBLEMAS DE MATEMÁTICA BÁSICA (SISTEMAS)

LETRA: A

Armas de R\$150,00: x

Armas de R\$450,00: y

$$\begin{cases} 150x + 450y = 7500 \\ x + y = 30 \\ x = 30 - y \end{cases}$$

Substituindo na 1ª equação:

$$150(30 - y) + 450y = 7500$$

$$4500 - 150y + 450y = 7500$$

$$300y = 3000$$

$$y = 10$$

$$x = 30 - 10 = 20$$

O total de indenizações foi de 20.

33.(FCC/2013)

PROBLEMAS DE MATEMÁTICA BÁSICA

LETRA: C

Como é diretamente proporcional, podemos analisar da seguinte forma: No salão maior, percebe-se que é a metade dos livros, no salão menor é $\frac{1}{8}$ dos livros.

Então, como tem 44.000 livros, no salão maior ficará com 22.000 e no salão menor é 5.500 livros.

$$22000 + 5500 = 27500$$

$$\text{Salão intermediário: } 44.000 = 27.500 = 16.500 \text{ livros}$$

34.(FATEC/2020/1)

PROBLEMAS DE MATEMÁTICA BÁSICA

LETRA: C

34.(FATEC/2020/1)

Gasolina (L)	Alcool (L)	Petrol (L)
20	30	50
20	$30 + N$	$50 + N$

Pelo enunciado:

$$\frac{\text{gasolina}}{\text{alcohol}} = \frac{20}{30 + N} = \frac{1}{3}$$
$$\frac{20}{30 + N} = \frac{1}{3}$$
$$(30 + N) \cdot 1 = 3 \cdot (20)$$
$$30 + N = 60$$
$$N = 60 - 30$$
$$\therefore \boxed{N = 30}$$

Letra C

35.(FATEC/2020/1)

RACIOCÍNIO LÓGICO

LETRA: E

35. (FATEC/2020-1)

A quantidade de Startup que cada aluno auxilia é:

$$(32.3) \div 8 = 96 \div 8 = 12$$

Letra (E)

CONHECIMENTOS GERAIS

História Geral

36.(MACKENZIE/2020/MANHÃ)

LETRA: B

Explicação um tanto simplista para a crise da República Romana embora enfatize seu aspecto central: a consolidação da economia escravista, que exigia a continuidade das guerras de conquista e deu ao exército um papel central na vida política romana, enfraquecendo as instituições republicanas. Outros fatores poderiam ser acrescentados, como a marginalização da plebe – controlada por meio da “política do pão e circo” –, o surgimento dos “homens novos” ou cavaleiros e os conflitos entre os partidos popular e aristocrático.

37.(MACKENZIE/2020/MANHÃ)

LETRA: C

Os objetivos da Operação “Barbarossa” eram na verdade mais amplos do que os mencionados na alternativa (conquistar o petróleo do Cáucaso e a cidade de Stalingrado), pois incluíam a conquista das férteis planícies da Ucrânia, a grande cidade de Leningrado e bacia carbonífera do Rio Don, entre outros. Todavia, é certo que a derrota dos alemães em Stalingrado foi o ponto de inflexão nos rumos da Segunda Guerra Mundial na frente oriental.

História do Brasil

38.(MACKENZIE/2020/MANHÃ)

LETRA: D

Embora o examinador considere a charge como uma “ironia”, podemos interpretá-la como uma constatação. Com efeito, a imagem moderna e jovem de Collor em um jet-ski, triunfando sobre os partidos tradicionais (representados por veleiros antiquados), proporcionou aos eleitores de baixa renda uma esperança de mudança que acabou por não se concretizar.

39.(MACKENZIE/2020/MANHÃ)

LETRA:D

Considerando que o Estado Novo se configurava como um regime discricionário, a foto retrata muito mais o controle do governo Vargas sobre a classe trabalhadora do que o apoio (aparentemente espontâneo) desta última ao governo, pois a organização do evento era obra das autoridades. Não obstante o regime varguista beneficiou consideravelmente os trabalhadores, preservando a paz social e justificando os cognomes do ditador como “Pai dos Pobres” e “Mãe dos Ricos”.

40.(MACKENZIE/2020/MANHÃ)

LETRA: C

Enquanto o Homestead Act estabelecia a doação de terras para os pioneiros que quisessem se fixar no meio-oeste dos Estados Unidos, a Lei de Terras dificultava as aquisições fundiárias, restringindo-as à compra (embora tenham sido validadas todas as formas de propriedade pré-existent). De qualquer forma, os objetivos dos dois diplomas legais eram assegurar a posse da terra: nos EUA, em benefício dos pequenos proprietários; no Brasil, em proveito dos grandes fazendeiros, criando obstáculos à aquisição de terras por imigrantes e ex-escravos.

41.(MACKENZIE/2020/TARDE)

LETRA: D

A assertiva 3 é incorreta porque a proposta das reformas de base foi formulada pelo PTB, partido político ao qual pertencia João Goulart, vice-presidente de JK e Jânio, que ascendeu à Presidência da República após a renúncia do segundo. Empunhadas por Jango como principais bandeiras de seu governo, as reformas de base contribuíram poderosamente para a queda do presidente Goulart, em 1964.

GEOGRAFIA GERAL

42.(MACKENZIE/2020/MANHÃ)

LETRA: C

A teoria Neomalthusiana defende que os países subdesenvolvidos devem estabelecer políticas de controle rigoroso da natalidade, por meio de ações do Estado. A China, embasada nessa premissa, passou a adotar a referida política do filho único para conter o crescimento demográfico, já que sua população passou de 1 bilhão de habitantes nas últimas décadas. Cabe ressaltar que os Neomalthusianos recomendam essa medida para reduzir os gastos sociais e ampliar os investimentos no setor produtivo.

43.(MACKENZIE/2020/MANHÃ)

LETRA: A

A OTAN foi criada logo após o fim da 2.a Guerra Mundial pelo bloco dos países capitalistas, com intuito de proteger militarmente seus aliados contra um possível ataque do bloco socialista. Após o fim da Guerra Fria, a organização passou a atuar em conflitos específicos de interesse comum e no combate ao terrorismo. Na América Latina, a Colômbia já ganhou status especial e não houve qualquer oposição de Donald Trump à entrada do Brasil. Por fim, ressalta-se que não há qualquer sinalização do Brasil em tornar-se um membro oficial em 2019.

GEOGRAFIA DO BRASIL

44.(MACKENZIE/2020/MANHÃ)

LETRA: D

O item é I está incorreto porque a Massa Polar Atlântica não atua em todo território brasileiro com a mesma intensidade. As suas três ramificações apresentadas no mapa promovem consequências distintas, com a friagem no Centro-Oeste e Norte, geadas nos planaltos e serras e chuvas frontais no litoral. Além disso, sua atuação é mais intensa no inverno.

45.(MACKENZIE/2020/MANHÃ)

LETRA: C

O item I está incorreto porque o envelhecimento da população brasileira é constatado a partir da pirâmide etária de 2000. Com isso, a melhoria nas condições de vida e os baixos níveis de desemprego não são observados a partir do início da década de 1980.

46.(MACKENZIE/2020/MANHÃ)

LETRA: E

As rochas podem ser classificadas em três tipos: as rochas magmáticas que resultam da solidificação do magma, podendo ser plutônica (intrusiva) ou vulcânica (extrusiva); as rochas sedimentares que resultam de depósitos de fragmentos e as rochas metamórficas que resultam de processos de transformação. Os três tipos estão respectivamente e corretamente definidas em I, II e III.

47.(MACKENZIE/2020/MANHÃ)

LETRA: D

Exercícios de escala são resolvidos com a aplicação de regra de três. Numa escala em que 1 cm do mapa equivale a 1.500.000 da realidade, 270 km equivale a 18 cm no mapa. Dividiu-se 270 km por 15 km, obtendo-se 18 cm.

ATUALIDADES

48.(PMSP/2009)

LETRA: D

49.(PMSP/2009)

LETRA: B

50.(PMSP/2009)

LETRA: E

NOÇÕES BÁSICAS DE INFORMÁTICA

(N.B.I)

51.(APMBB/2019/CFO)

LETRA: A

52.(APMBB/2019/CFO)

LETRA: D

53.(APMBB/2018/CFO)

LETRA: D

54.(APMBB/2018/CFO)

LETRA: A

55.(APMBB/2018/CFO)

LETRA: E

NOÇÕES DE ADMINISTRAÇÃO PÚBLICA

(N.A.P)

56.(APMBB/2019/CFO)

LETRA:B

57.(APMBB/2019/CFO)

LETRA:E

58.(APMBB/2018/CFO)

LETRA: A

59.(APMBB/2018/CFO)

LETRA:D

60.(APMBB/2018/CFO)

LETRA:C



**POLÍCIA MILITAR DO ESTADO DE SÃO PAULO
DIRETORIA DE PESSOAL – DP**

001. PROVA OBJETIVA – PARTE I

Soldado PM de 2ª Classe

PROPOSTA DE REDAÇÃO PM-SP

(SIMULADO ZERO PM-SP SOLDADO 2ª CLASSE)

ANÁLISE DA PROPOSTA

A proposta de redação colocou em discussão, um tema de grande relevância do ponto de vista da promoção dos direitos humanos e do acesso à cidadania no país. Ao solicitar que os candidatos elaborassem um texto dissertativo-argumentativo sobre a estigmatização de doenças mentais no Brasil, a banca privilegiou uma problemática relacionada tanto à saúde pública, campo que tem sido objeto de preocupações crescentes das sociedades contemporâneas, quanto à importância do combate aos preconceitos como forma de garantia da dignidade humana.

O Texto I da coletânea corresponde a uma publicação disponível no site do Ministério da Saúde que apresenta uma ampla definição sobre saúde mental. Segundo o excerto, ser saudável mentalmente envolve questões como ser capaz de lidar com frustrações, vivenciar diferentes emoções e enfrentar desafios inerentes à vida, bem como procurar ajuda quando surgem dificuldades nesses processos. Além disso, o trecho afirma que todos estão sujeitos ao sofrimento psíquico. Tais concepções deveriam ser levadas em consideração, de modo a se evitarem definições muito específicas sobre saúde e doenças mentais.

O Texto II, por sua vez, apresenta uma detalhada definição do conceito de “estigma”, palavra-chave fundamental ao desenvolvimento do recorte temático proposto pela banca. Segundo o excerto, as origens do termo remontam às ideias de “cicatrices” ou “marcas” deixadas por feridas ou castigos físicos infringidos a pessoas de alguma forma marginalizadas. No contexto desta prova, o termo se relaciona a formas de “marcar” e excluir socialmente quem sofre de transtornos mentais. Entre os fatores sociais que levam à estigmatização dessas pessoas, destaca-se o imperativo de felicidade difundido nas redes sociais digitais. Assim, o indivíduo “marcado” passa a ser sistematicamente desvalorizado e excluído socialmente.

Por fim, o Texto III – um infográfico – apresenta dados sobre a incidência de depressão no Brasil e no mundo. Os números mostram que o Brasil é o quarto país em casos da doença na América Latina e evidenciam que mulheres são acometidas por quadros depressivos 30% mais do que homens. Além disso, o texto informa sobre os prejuízos econômicos decorrentes de transtornos mentais e os impactos da depressão em termos de afastamentos do trabalho no mundo. Todas essas informações delineiam a depressão como um dos transtornos mentais que acometem a sociedade contemporânea – mas é preciso cuidado para não restringir o desenvolvimento da redação apenas ao caso dessa doença.

Encaminhamentos possíveis

Seria possível apontar, entre outras possibilidades, os seguintes encaminhamentos:

- As “marcas” relacionadas à estigmatização da doença mental podem ser associadas à existência de estereótipos presentes em nossa cultura sobre a pessoa que sofre desse tipo de transtorno. Alguns estereótipos comuns associam a doença mental à “preguiça”, a “caprichos pessoais”, a “falhas de caráter” e à “falta de vontade”, por parte do indivíduo, em “melhorar”;
- A maior incidência da depressão entre mulheres evidencia que o recorte de gênero constitui um fator decisivo para se compreender quem são as pessoas mais vitimadas pela estigmatização da doença mental. Nesse sentido, a existência de pressões seletivas (como o fato de a maior parte das responsabilidades domésticas e de cuidado ainda ser associada ao universo feminino, por exemplo) pode reforçar o estigma associado à doença mental, já que mulheres que não conseguem lidar com o acúmulo de tarefas devido a problemas psíquicos podem ser vistas como “preguiçosas”;
- Outro fator que evidencia a relevância e atualidade do tema e poderia ser discutido pelo candidato diz respeito aos recentes retrocessos em termos das políticas públicas voltadas à assistência e inclusão de pessoas que sofrem com doença mental no Brasil. Um exemplo é o risco de revogação, pelo governo federal, de portarias sobre saúde mental e o consequente encerramento de diferentes programas do SUS (Sistema Único de Saúde), como anunciado em dezembro de 2020;

Entre as causas da estigmatização da doença mental no Brasil, pode-se citar:

- a) A falta de visibilidade conferida a transtornos mentais, que recebem atenção da sociedade apenas em momentos pontuais, como no caso das campanhas publicizadas em virtude do “setembro amarelo”, mês de conscientização sobre o suicídio;
- b) Uma herança da situação manicomial, marcada pela segregação do indivíduo considerado “louco”. Nesse sentido, como possibilidade de repertório autoral, o candidato poderia estabelecer um paralelo entre a estigmatização contemporânea da doença mental e a exclusão da loucura que, conforme descrita pelo filósofo Michel Foucault, marca a passagem para a modernidade;
- c) A falta de informação qualificada sobre doenças mentais, problema agravado no atual contexto de desinformação generalizada, pós-verdade e disseminação de “fake news”;
- d) A espetacularização da felicidade em redes sociais digitais, em que proliferam discursos de valorização da “positividade” na era dos “coaches”, fator que pode levar à culpabilização e desvalorização dos indivíduos que não conseguem se encaixar nos “padrões” propagados;
- e) A ideologia de produtivismo do mundo do trabalho, questão que leva à desvalorização daqueles indivíduos que, devido a doenças mentais (como a depressão), não conseguem alcançar os níveis de sucesso exigidos;

Entre os efeitos da estigmatização da doença mental no Brasil, pode-se citar:

- a) Falta de percepção, pela própria pessoa que sofre com algum transtorno, acerca da seriedade de seu caso, o que pode levá-la a não buscar ajuda especializada;
- b) Potencial de agravamento de quadros de desordem mental e surgimento de transtornos associados, já que as pessoas que sofrem desse mal terão que lidar também com a exclusão, discriminação e, eventualmente, com a autculpabilização pelos sofrimentos psíquicos vivenciados;
- c) Geração de situações de “violência simbólica” contra indivíduos que sofrem de transtornos mentais, em um paralelo possível com o conceito proposto pelo sociólogo Pierre Bourdieu. Isso porque, com a estigmatização, pessoas que vivenciam esse tipo de doença seriam incapazes de perceber a condição de discriminação em que são colocadas, já que perceberiam esse tipo de exclusão como “legítima” e “justificada”;
- d) Ausência de cobrança, por parte da sociedade civil, de políticas públicas voltadas à assistência de pessoas que sofrem com doença mental, o que pode levar, também, a uma maior negligência por parte do Estado;

- Considerando que, para a prova de redação do ENEM, o candidato deve apresentar proposta de intervenção que respeite os direitos humanos, algumas possibilidades de medidas interventivas incluem, por exemplo: a ampliação do atendimento assistencial para pessoas que sofrem com transtornos mentais; campanhas de promoção da visibilidade das doenças mentais no Brasil, voltadas a um público amplo, especialmente em veículos midiáticos; educação escolar para superar a desinformação sobre o tema. Entre os atores sociais responsáveis pela implantação de tais propostas de intervenção, destacam-se o Ministério de Saúde; o SUS; os Conselhos Federais de Medicina e Psicologia; a sociedade civil como um todo; comunicadores e influenciadores digitais.

- Considerando que a incorporação de repertório legitimado e autoral (ou seja, externo à coletânea) é fundamental na prova de redação do ENEM, o candidato poderia fazer referência, por exemplo, a produções audiovisuais pertinentes ao tema, tais como:

- a) A série “13 Reasons Why” (2017), produzida para *streaming*, que aborda a questão do suicídio entre jovens;
- b) A série televisiva “Família Soprano” (1999), cujo protagonista, um chefe da máfia de Nova Jersey, sofre com crises de pânico e, ao procurar ajuda terapêutica, passa a ser ridicularizado por amigos e familiares;
- c) O filme “Coringa” (2019), que ilustra, a partir da trajetória do protagonista, a estigmatização de que sofrem pessoas portadoras de transtornos mentais;
- d) O filme “Um estranho no ninho” (1975), que mostra as opressões inerentes ao sistema manicomial e a exclusão daqueles considerados “loucos”.