



# VESTIBULAR

## 2026

Aqui, seu futuro ganha forma!



O conteúdo desta prova é de propriedade da Fundação São Paulo. É expressamente proibida a sua reprodução, utilização em outros concursos, bem como o uso em sala de aula ou qualquer outro tipo, na totalidade ou em parte, sem a prévia autorização por escrito, estando o infrator sujeito à responsabilidade civil e penal.

## Instruções

1. A prova contém 50 questões objetivas e uma redação.
2. A prova é individual e sem consulta.
3. A devolução do caderno de respostas ao término da prova é obrigatória.
4. A prova terá duração de 4 horas, e a saída da sala é permitida a partir de 2 horas após o início. Não haverá tempo adicional para o preenchimento da folha de respostas.

Boa prova!



## Matemática e suas tecnologias

Questões de 01 a 05

### • Questão 01 •

Pokémon é uma franquia japonesa de jogos na qual os jogadores têm o objetivo de capturar diferentes espécies de criaturas. Elas são divididas em gerações, que representam diferentes regiões dos jogos da franquia. A primeira dessas gerações têm 151 pokémons, que são divididos em 17 tipos de acordo com a listagem a seguir.

I. Venenoso: 33	X. Pedra: 11
II. Água: 32	XI. Elétrico: 9
III. Normal: 22	XII. Lutador: 8
IV. Voador: 19	XIII. Fada: 5
V. Planta: 14	XIV. Gelo: 5
VI. Psíquico: 14	XV. Dragão: 3
VII. Terra: 14	XVI. Fantasma: 3
VIII. Inseto: 12	XVII. Metálico: 2
IX. Fogo: 12	

Alguns pokémons têm apenas uma tipagem, enquanto outros têm tipagem dupla (são de dois tipos ao mesmo tempo).

De acordo com os dados apresentados, quantos pokémons da primeira geração têm apenas uma tipagem?

- A) 17.
- B) 67.
- C) 84.
- D) 134.
- E) 151.

### • Questão 02 •

ladava, rei da província de Telengana, no sul da Índia, não estava bem. Tinha acabado de perder um filho no campo de batalha, e agora passava seus dias remoendo a tristeza. Um jovem, então, foi ao palácio e pediu uma audiência.

– Meu nome é Lahur Sessa. Inventei um jogo que pode trazer novas alegrias ao nosso rei.

Ele trazia um tabuleiro quadrado, dividido em 64 casas. Mais 32 peças, representando soldados, cavalaria, torres de defesa... Era o xadrez. O soberano viu, jogou e... adorou. Ficou tão contente que ofereceu a Sessa o que ele quisesse como recompensa: ouro, terras, um palácio.

– Basta pedir – disse o rei. – Dou minha palavra.

O jovem disse que não lhe interessava nenhum desses luxos. Bastavam-lhe grãos de trigo.

– Um grão pela primeira casa do tabuleiro, dois pela segunda, quatro pela terceira... Vai dobrando até chegar à casa número 64. Só isso, meu rei.

Versignassi, A. 18.446.744.073.709.551.615 grãos de trigo num tabuleiro de xadrez: Como uma fábula matemática do século 13 explica o poder multiplicador do ato de reinvestir dividendos. *Você S/A*, atualizado em 21 out. 2021, publicado em 16 ago. 2021. Disponível em: <https://voca.abril.com.br/coluna/guia-dos-dividendos/o-tabuleiro-de-xadrez-e-seus-18-sextilhoes-de-graos-de-trigo/>. Acesso em: 14 ago. 2025.

Continua >>>

O total de grãos a serem recebidos por Lahur Sessa de acordo com a solicitação realizada no texto pode ser determinado pela expressão

A)  $2^{63}$ .

C)  $2^5 + 1$ .

E)  $2^5 \cdot (2^{63} + 1)$ .

B)  $2^7 - 1$ .

D)  $2^{64} - 1$ .

• Questão 03 •

No futebol, o saldo de gols é a diferença entre a quantidade de gols marcados por um time (gols pró) e a quantidade de gols sofridos por esse mesmo time (gols contra). Essa medida costuma ser utilizada como critério de desempate na classificação de campeonatos e, por isso, os departamentos técnicos dos times costumam ficar atentos ao valor dela durante uma competição. A tabela a seguir exibe a classificação final da primeira divisão do campeonato brasileiro de futebol em 2024, com a quantidade de pontos, a quantidade de gols pró e a quantidade de gols contra de cada time.

Classificação	Time	Pontos	Gols Pró	Gols Contra
1	Botafogo	79	59	29
2	Palmeiras	73	60	33
3	Flamengo	70	61	42
4	Fortaleza	68	53	39
5	Internacional	65	53	36
6	São Paulo	59	53	43
7	Corinthians	56	54	45
8	Bahia	53	49	49
9	Cruzeiro	52	43	41
10	Vasco da Gama	50	43	56
11	Vitória	47	45	52
12	Atlético Mineiro	47	47	54
13	Fluminense	46	33	39
14	Grêmio	45	44	50
15	Juventude	45	48	59
16	RB Bragantino	44	44	48
17	Athletico Paranaense	42	40	46
18	Criciúma	38	42	61
19	Atlético Goianiense	30	29	58
20	Cuiabá	30	29	49

CONFEDERAÇÃO BRASILEIRA DE FUTEBOL. Tabelas – Campeonato Brasileiro – Série A – 2024. CBF, [s.d.]. Disponível em: <https://www.cbf.com.br/futebol-brasileiro/tabelas/campeonato-brasileiro/serie-a/2024>. Acesso em: 04 set. 2025 (adaptado).

A mediana dos saldos de gols das equipes da primeira divisão do campeonato brasileiro de futebol de 2024 foi

A)  $-13$ .

C)  $-6$ .

E)  $0$ .

B)  $-10$ .

D)  $-5$ .

#### • Questão 04 •

Um prédio conta com cinco caixas-d'água de formato cilíndrico, todas com 1,80 m de diâmetro e 2,00 m de altura. As caixas-d'água estão posicionadas uma ao lado da outra e interligadas por quatro canos PVC de 40 mm de diâmetro e 1,5 m de comprimento.

Considere 3 como aproximação para  $\pi$  e que as caixas-d'água e os canos devem estar completamente cheios.

A capacidade de armazenamento de água desse prédio é, em litros, de

- A) 4.860,0. D) 24.307,2.  
B) 4.861,8. E) 24.309,0.  
C) 24.300,0.

#### • Questão 05 •

Uma loja de cosméticos oferece um clube de assinatura em que cada assinante recebe mensalmente um box com produtos variados. Cada box conta com duas máscaras de tratamento capilar, três hidratantes corporais e dois perfumes. Para a montagem dos boxes, a loja conta com 5 opções de máscara de tratamento capilar, 10 opções de hidratante corporal e 15 opções de perfume, todas diferentes entre si.

Nessas condições, o número de boxes distintos que podem ser formados nesse clube é expresso por

- A)  $A_{30, 7}$ . D)  $C_{5, 2} \cdot C_{10, 3} \cdot C_{15, 2}$ .  
B)  $C_{30, 7}$ . E)  $A_{7, 2} \cdot A_{13, 3} \cdot A_{17, 2}$ .  
C)  $A_{5, 2} \cdot A_{10, 3} \cdot A_{15, 2}$ .



## Ciências da natureza e suas tecnologias

Questões de 06 a 20

#### • Questão 06 •

Atualmente, é amplamente reconhecido que os compostos de platina interagem com o DNA, configurando-se como uma lesão em nível molecular. As principais evidências para essa interação incluem a destruição de certas bactérias, a inibição preferencial da síntese de DNA em culturas de células e a mutagênese. O fato de a cisplatina atuar ao nível do DNA foi corroborado pela observação de que células eucarióticas e procarióticas deficientes em enzimas de reparo são frequentemente mais sensíveis à cisplatina do que outras linhagens. Como essa lesão é responsável pela citotoxicidade da cisplatina, é importante identificar os possíveis sítios de ligação existentes no DNA para se compreender a eficácia desse medicamento no tratamento de certos tipos de cânceres.

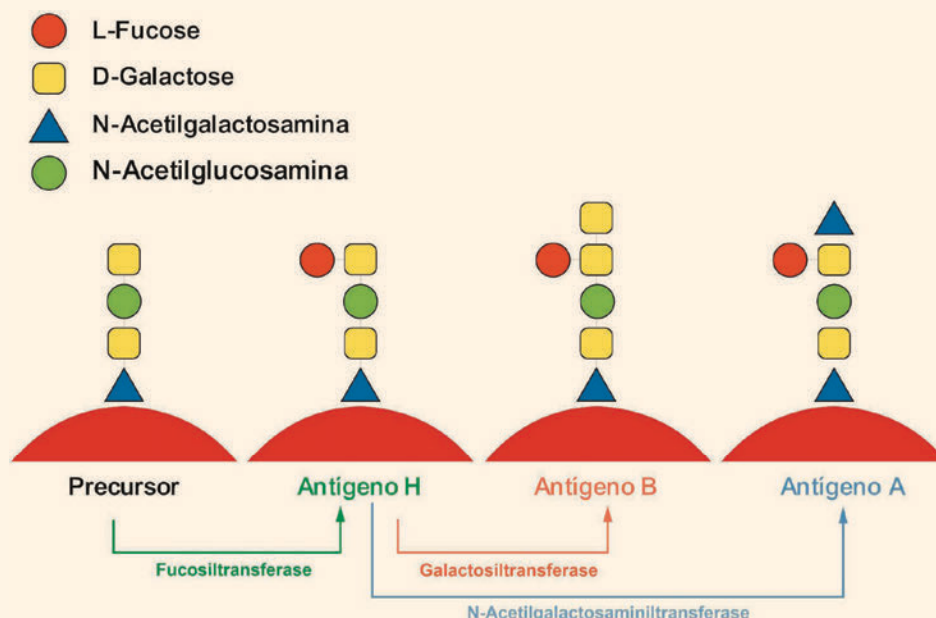
FONTES, A. P. S. *et al.* Compostos de platina em quimioterapia do câncer. *Química Nova*, v. 20, n. 4, p. 398-406. 1997 (adaptado).

Os compostos citados no texto são eficazes contra células tumorais, pois têm capacidade de interromper o ciclo celular na fase de

- A) interfase. B) prófase. C) metáfase. D) anáfase. E) telófase.

### • Questão 07 •

O raro fenótipo Bombay ( $O_h$ ) é decorrente de mutações nos genes FUT1 e FUT2, que resultam na completa ausência dos antígenos H e ABO nos eritrócitos e nas secreções corpóreas. Indivíduos com fenótipo Bombay apresentam anticorpos anti-H, anti-A e anti-B. Na prática transfusional, indivíduos Bombay apresentam incompatibilidade com todas as hemácias ABO convencionais, devendo ser transfundidos, quando necessário, exclusivamente com hemácias raras de fenótipo Bombay. A biossíntese dos antígenos do sistema ABO de grupos sanguíneos é representada a seguir.



Ministério da Saúde. Secretaria de Atenção Especializada à Saúde. Departamento de Atenção Especializada e Temática. Guia do cadastro nacional de sangue raro [recurso eletrônico]. Brasília: Ministério da Saúde, 2022 (adaptado).

A alteração genética que leva ao fenótipo descrito impede a formação da enzima

- A) L-fucose.
- B) D-galactose.
- C) fucosiltransferase.
- D) galactosiltransferase.
- E) N-acetilgalactosaminiltransferase.

### • Questão 08 •

Um estudo realizado com aves da família *Thamnophilidae* constatou que existe uma associação negativa entre a complexidade do canto e a elaborada coloração da plumagem: espécies de habitats mais abertos e claros apresentam plumagem mais marcante e canto menos complexo, enquanto aquelas de ambientes mais fechados e escuros exibem a plumagem mais discreta, mas vocalizações mais complexas. Além disso, espécies que participam de bandos mistos exibem plumagem variada e canto simples, em comparação com espécies que não formam esse tipo de agrupamento.

Redes Sociais do Museu de Zoologia da USP ajudam a conhecer a biodiversidade brasileira. *Jornal da USP*, 7 out. 2021. Disponível em: <https://jornal.usp.br/universidade/ descubra-a-biodiversidade-brasileira-nas-redes-sociais-do-museu-de-zoologia-da-usp/>. Acesso em: 11 ago. 2025 (adaptado).

Continua >>>



**As aves dessa família desenvolveram padrões adaptativos distintos porque os(as)**

- A) habitats fechados favorecem estímulos visuais.
- B) bandos mistos dificultam os encontros reprodutivos.
- C) pressões seletivas às quais foram submetidas são diferentes.
- D) plumagens elaboradas auxiliam na defesa contra predadores.
- E) agrupamentos mistos diminuem a competição interespecífica.

• **Questão 09** •

Pesquisas revelam que a mioglobina, proteína muscular presente em mamíferos, ocorre em concentrações muito superiores em espécies mergulhadoras, como focas e baleias, quando comparadas a mamíferos terrestres. Essa abundância é tamanha que a musculatura desses animais apresenta coloração muito escura. Estudos indicam que, ao longo de aproximadamente 200 milhões de anos, houve um aumento significativo na concentração dessa proteína em mamíferos marinhos. Além disso, uma descoberta relevante aponta que a carga elétrica da molécula de mioglobina é maior nessas espécies, o que evita a agregação excessiva das proteínas e possibilita níveis elevados em seus músculos sem prejuízos estruturais ou fisiológicos.

**A grande presença dessa proteína nos músculos de mamíferos mergulhadores é crucial para a sobrevivência, pois**

- A) impede a produção de ácido lático.
- B) garante a concentração ideal de cálcio.
- C) aumenta a força da contração muscular.
- D) estimula a multiplicação de mitocôndrias.
- E) permite o armazenamento de gás oxigênio.

• **Questão 10** •

**De Itatiba ao topo do Monte Everest: guia de montanhas participa de jornada para escalar 8 mil metros acima do nível do mar**

*Percurso exige processo de aclimação para que o corpo se acostume a acessar áreas de maior altitude. Pedro Hauck, de Itatiba (SP), já escalou mais de 160 montanhas.*

**A aclimação, segundo Pedro, é feita com rotações e nunca subindo apenas em direção ao cume. O processo é importante para que o corpo produza glóbulos vermelhos para alimentar as células, uma vez que, quanto mais alto sobem, menos pressão há na atmosfera, o que pode provocar mal agudo das montanhas, que são edemas cerebrais e pulmonares.**

PEREIRA, Beatriz. De Itatiba ao topo do Monte Everest: guia de montanhas participa de jornada para escalar 8 mil metros acima do nível do mar. G1. Disponível em: <https://g1.globo.com/sp/sorocaba-jundiai/noticia/2025/05/03/de-itatiba-ao-topo-do-monte-everest-guia-de-montanhas-participa-de-jornada-para-escalar-8-mil-metros-acima-do-nivel-do-mar.ghtml>. Acesso em: 12 ago. 2025 (adaptado).

**Do ponto de vista fisiológico, a aclimação descrita no texto facilita a escalada, pois**

- A) reduz a pressão do sangue arterial.
- B) estabiliza a saturação de O<sub>2</sub> no sangue.
- C) amplifica a área de absorção pulmonar.
- D) eleva a afinidade da hemoglobina por O<sub>2</sub>.
- E) incrementa a força dos batimentos cardíacos.

● Questão 11 ●

Uma empresa de internet está instalando cabos de fibra óptica submarinos que utilizam laser para transmitir dados. Os receptores ópticos da fibra devem receber o sinal do laser lançado com uma frequência de  $1,29 \cdot 10^{14}$  Hz, priorizando maior eficiência com o mínimo de perdas.

Considere que o sinal se propaga dentro da fibra a uma velocidade de  $2 \cdot 10^8$  m/s.

O comprimento de onda ideal para o sinal a ser transmitido é

- A)  $0,8 \cdot 10^{-3}$  mm.  
B)  $1,2 \cdot 10^{-3}$  mm.  
C)  $1,55 \cdot 10^{-3}$  mm.
- D)  $2,0 \cdot 10^{-3}$  mm.  
E)  $15,5 \cdot 10^{-3}$  mm.

## ● Questão 12 ●

TEXT01

Jhulia Rayssa Leal nasceu em Imperatriz no dia 4 de janeiro de 2008. Com 16 anos, 1,60 m de altura e 36 kg, a promessa brasileira começou praticar o *skateboard* aos seis anos de idade, após receber um skate de aniversário de um amigo de seu pai.

BICHARA, Fernanda. Rayssa Leal: idade, altura, biografia e mais sobre a skatista. **GE – Grupo Globo**, 14 jul. 2024. Disponível em: <https://ge.globo.com/olimpiadas/guia/2024/07/14/rayssa-leal-idade-altura-biografia-e-mais-sobre-a-skatista.ghtml>. Acesso em: 18 ago. 2025 (adaptado).

## TEXT0 II

Durante um treino, a skatista está testando uma nova manobra, na qual corre em direção ao skate, de massa 3 kg, que se encontra inicialmente parado e busca atingir a velocidade de 12 m/s ao deslizar com o skate.

Considere que, no instante em que a skatista toca o *skate*, vale a conservação da quantidade de movimento.

Qual deve ser a velocidade da skatista imediatamente antes de tocar o *skate* para que, juntos, atinjam a velocidade necessária para a manobra?

- A) 14,08 m/s.      B) 13,00 m/s.      C) 12,49 m/s.      D) 12,00 m/s.      E) 11,00 m/s.

### ● Questão 13 ●

Durante uma expedição científica na Patagônia, um grupo de pesquisadores coletou amostras de água de um lago parcialmente congelado. Para realizar as análises, eles precisaram derreter um bloco de gelo de 500 g que estava a  $-10\text{ }^{\circ}\text{C}$  e aquecê-lo até  $20\text{ }^{\circ}\text{C}$ . Eles utilizaram um pequeno aquecedor portátil de potência 500 W, alimentado por energia solar.

Considere que o calor específico do gelo é de  $0,5 \text{ cal/g}^\circ\text{C}$ , o calor específico da água é de  $1 \text{ cal/g}^\circ\text{C}$ , o calor latente de fusão é de  $80 \text{ cal/g}$  e  $1 \text{ cal}$  equivale a aproximadamente  $4,2 \text{ J}$ .

O tempo necessário para que todo o processo descrito no texto ocorra é de

- A) 1 min e 24 s.                      C) 5 min e 36 s.                      E) 7 min e 21 s.  
B) 1 min e 55 s.                      D) 5 min e 57 s.

• Questão 14 •

O BYD Dolphin Mini é um carro elétrico que possui uma bateria de 38 kWh, oferecendo uma autonomia de 280 km pelo PBEV. O veículo é equipado com um motor elétrico de 75 cv e tem um torque de 13,6 kgfm. A aceleração de 0 a 100 km/h é feita em 14,9 segundos, e a velocidade máxima é de 130 km/h.

VIDAL, Marlos Ney. BYD Dolphin Mini terá 280 km de autonomia – mais que Kwid E-Tech, iCar e E-JS1. **Autos Segredos**, 24 fev. 2024. Disponível em: <https://www.autossegredos.com.br/lancamentos/>. Acesso em: 19 ago. 2025 (adaptado).

Considere que esse carro será carregado em uma tomada doméstica de 220 V, utilizando um carregador que fornece uma corrente constante de 19 A. Despreze perdas de energia e considere que a bateria está totalmente descarregada.

O tempo necessário para a carga completa da bateria do carro citado no texto é de, aproximadamente,

- A) 0,5 h.                      B) 2,0 h.                      C) 3,3 h.                      D) 5,7 h.                      E) 9,1 h.

• Questão 15 •

Os testes de segurança de frenagem avaliam a capacidade do veículo de parar em diferentes condições. Os resultados desses testes são apresentados em uma escala de estrelas, que varia de 0 a 5, indicando o nível de segurança do veículo. Uma montadora é posta em um teste de frenagem que envolve posicionar um boneco, que simula um pedestre, a 85 m de distância do carro, que deve estar a uma velocidade de 108 km/h. Caso o automóvel consiga evitar a colisão, passa no teste atingindo 5 estrelas. Os níveis de estrela vão diminuindo à medida que a velocidade do carro no momento da colisão aumenta, como mostra o quadro.

Nível de qualidade da frenagem	Velocidade do carro no momento do impacto
4 estrelas	0 a 10 km/h
3 estrelas	10 a 20 km/h
2 estrelas	20 a 40 km/h
1 estrela	Mais de 40 km/h

Em um desses testes, o sistema de frenagem automática leva 0,50 s para reagir e, após esse tempo, inicia uma desaceleração constante de  $6,0 \text{ m/s}^2$  até parar.

O nível de qualidade de frenagem do veículo testado é

- A) 5 estrelas.  
B) 4 estrelas.  
C) 3 estrelas.  
D) 2 estrelas.  
E) 1 estrela.



### • Questão 16 •

A fração de elétrons transferidos ( $\Delta N$ ) trata-se dos elétrons que fluem da molécula do inibidor para a superfície metálica. Quando uma reação química contém duas espécies com diferentes eletronegatividades, o seguinte mecanismo é verificado: os elétrons fluem da espécie que possui menor eletronegatividade (inibidor) em direção à espécie de maior eletronegatividade (superfície metálica) até que o equilíbrio entre os potenciais químicos seja atingido.

DA SILVA, F.; PAES, L. W. C. Estudo teórico da eficiência de inibidores orgânicos de corrosão derivados do benzimidazol. *Journal of Experimental Techniques and Instrumentation*, v. 1, n. 1, 2018 (adaptado).

Considerando um mesmo período, um possível composto diatômico com maior  $\Delta N$  é aquele formado por elementos químicos do grupo dos

- A) calcogênios e dos gases nobres.
- B) halogênios e dos metais alcalinos.
- C) gases nobres e dos metais alcalinos.
- D) metais de transição e dos halogênios.
- E) metais alcalino-terrosos e dos calcogênios.

### • Questão 17 •

Os processos de decaimento radioativo envolvem a emissão de fótons, sendo que essa emissão pode ocorrer por fluorescência ou por fosforescência. Na fluorescência, o processo de decaimento tem tempo de vida na ordem de nanossegundos e a multiplicidade não é alterada, enquanto na fosforescência o tempo de vida é da ordem de segundos e a multiplicidade sofre alteração em um processo denominado cruzamento intersistema.

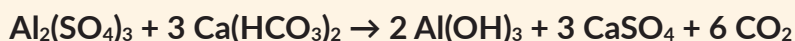
FALCO, W. F. Aplicação da fluorescência da clorofila a induzida por luz laser no processo de caracterização da interação nanopartícula-planta. Dissertação (Mestrado) - Faculdade de Ciências Exatas e Tecnologia, Universidade Federal da Grande Dourados. Mato Grosso do Sul, p. 72. 2012 (adaptado).

A emissão advinda dos processos de decaimento radioativo abordados no texto ocorre devido ao(à)

- A) retorno do elétron ao seu nível eletrônico fundamental.
- B) deslocamento do elétron para orbitais atômicos.
- C) transição vibracional entre estados eletrônicos.
- D) excitação do elétron para níveis superiores.
- E) absorção de energia pelo elétron excitado.

## • Questão 18 •

Na etapa de coagulação do tratamento de água, utiliza-se sulfato de alumínio  $[\text{Al}_2(\text{SO}_4)_3]$  para formar flocos de hidróxido de alumínio  $[\text{Al}(\text{OH})_3]$ , que agregam impurezas. A reação química desse processo é:



Uma estação de tratamento de água (ETA) consome 147 kg de sulfato de alumínio  $[\text{Al}_2(\text{SO}_4)_3]$  por dia para coagular impurezas.

Considere as seguintes massas molares:  $\text{Al}_2(\text{SO}_4)_3 = 342 \text{ g/mol}$ ;  $\text{Al}(\text{OH})_3 = 78 \text{ g/mol}$ ;  $\text{Ca}(\text{HCO}_3)_2 = 162 \text{ g/mol}$ ;  $\text{CaSO}_4 = 136 \text{ g/mol}$  e  $\text{CO}_2 = 44 \text{ g/mol}$ .

A massa aproximada, em quilograma, de hidróxido de alumínio produzido diariamente é igual a

- A) 33,5. D) 134,1.  
B) 67,0. E) 209,0.  
C) 70,4.

## • Questão 19 •

Biomassa é a matéria orgânica de origem vegetal ou animal utilizada como fonte de energia renovável. Sua importância está na redução da dependência de combustíveis fósseis e na diminuição das emissões de gases poluentes. Para um melhor aproveitamento dessa fonte, alguns processos incluem a trituração da biomassa com o objetivo de aumentar a velocidade de decomposição da matéria orgânica pelos microrganismos, contribuindo para uma produção mais estável e eficiente do biogás.

A velocidade de decomposição da biomassa aumenta devido ao(à)

- A) diminuição da concentração dos reagentes, o que reduz a resistência do meio, acelerando a cinética.  
B) aumento da energia de ativação, o que torna as moléculas mais reativas, facilitando a ação microbiana.  
C) diminuição da temperatura do meio, o que estabiliza os microrganismos, favorecendo a decomposição.  
D) aumento da pressão parcial de oxigênio, o que intensifica a oxidação da biomassa pelos microrganismos, facilitando a decomposição.  
E) aumento da superfície de contato, o que favorece a interação entre os microrganismos e o substrato, acelerando reações heterogêneas.

• Questão 20 •

Até pouco tempo atrás, era importante descobrir materiais cada vez mais duráveis para utilização diária no mercado e, dentre esses, estavam os plásticos, com grande variedade de aplicações, devido às suas propriedades, à versatilidade de uso e ao preço. Os plásticos sintéticos, materiais formados de macromoléculas, denominados polímeros (do grego: “poli”, que significa “muitos”, e “meros”, que significa partes ou unidades), têm alta massa molecular média.

FRANCHETTI, S. M. M.; MARCONATO, J. C. Polímeros biodegradáveis – uma solução parcial para diminuir a quantidade dos resíduos plásticos. *Química Nova*, v. 29, n. 4, p. 811-816, 2006 (adaptado).

Esse tipo de material causa problemas ambientais devido, principalmente, à sua

- A) difícil remoção por meio de processos físicos de separação.
- B) rápida degradação pela ação de microrganismos ou enzimas.
- C) elevada densidade, depositando-se no fundo de reservatórios de água.
- D) lenta deterioração, causando acúmulo de resíduos e poluição em aterros.
- E) alta solubilidade em água, liberando substâncias tóxicas em corpos hídricos.



**Ciências humanas e suas tecnologias**

Questões de 21 a 35

• Questão 21 •

A autonomia da vontade é o único princípio de todas as leis morais e dos deveres a elas conformes; pelo contrário, toda a heteronomia do livre arbítrio não só não funda nenhuma obrigação, mas opõe-se antes ao princípio da mesma e à moralidade da vontade. Com efeito, na independência a respeito de toda a matéria da lei (isto é, de um objeto desejado) e, ao mesmo tempo, na determinação do livre arbítrio pela simples forma legisladora universal, de que uma máxima deve ser capaz, é que consiste o princípio único da moralidade. Mas essa independência é a liberdade em sentido negativo, e esta legislação própria da razão pura e, como tal, prática é a liberdade em sentido positivo.

KANT, Immanuel. *Crítica da razão prática*. Lisboa: Edições 70, 1986. p. 45.

Em sua doutrina ética, o filósofo pressupõe como base para a moralidade o(a)

- A) eficiência de imposição do intelecto.
- B) usufruto de propriedade da jurisdição.
- C) imperativo de influência da inclinação.
- D) perspicácia de subjugação da autoridade.
- E) capacidade de autodeterminação do sujeito.

## • Questão 22 •

Os seres humanos são livres. Em princípio, podem agir como bem entenderem, dando vazão a seus instintos, impulsos e desejos; porém, o dever restringe essa liberdade, fazendo com que seja limitada por normas que têm por base os valores éticos. O ser humano pode agir de diferentes maneiras, mas deve agir eticamente. Assim, do ponto de vista da ética, a reflexão filosófica visa fazer com que, diante da necessidade de decidir sobre como proceder em determinadas circunstâncias, a pessoa aja de modo correto; bem como servir de parâmetro para avaliar um determinado ato realizado por outro indivíduo como sendo ou não eticamente correto na vida comunitária.

MARCONDES, Danilo. *Textos básicos de ética*: de Platão a Foucault. 3. ed. Rio de Janeiro: Zahar, 2008. p. 9 (adaptado).

No texto, a reflexão ética sobre o agir é caracterizada como um fator

- A) imprescindível para a vida social.
- B) essencial para a produção conceitual.
- C) inconcebível para a subjetividade real.
- D) alienável para a sistematização estrutural.
- E) fundamental para a conservação ideológica.

## • Questão 23 •

### TEXTO I

A previsão do tempo em Fortaleza indica uma temperatura mínima de 26 °C e máxima de 29 °C. Há uma possibilidade de chuva de 20%, com céu predominantemente nublado. Não se esperam volumes significativos de precipitação, com menos de 0,12 mm de chuva previstos.

SILVA, Larissa. Fortaleza enfrenta calor intenso: Temperaturas chegam a 30 °C com chance de chuva. *Perfil*, 19 nov. 2024. Disponível em: <https://brasil.perfil.com/brasil/fortaleza-enfrenta-calor-intenso-temperaturas-chegam-a-30c-com-chance-de-chuva.phtml>. Acesso em: 11 ago. 2025 (adaptado).

### TEXTO II

O Distrito Federal amanheceu gelado nesta quinta-feira (4/9), com mínima de 12,4 °C registrada na estação do Instituto Nacional de Meteorologia (Inmet) do Paranoá. Segundo o meteorologista Danilo Fiden, a temperatura deve subir ao longo do dia e alcançar entre 28 °C e 29 °C.

CRUZ, Davi. Brasília amanhece com 12,4 °C, mas calor volta no fim de semana. *Correio Braziliense*, 4 set. 2025. Disponível em: <https://www.correiobraziliense.com.br/cidades-df/2025/09/7241269-brasilia-amanhece-com-124-c-mas-calor-volta-a-ganhar-forca-no-fim-de-semana.html>. Acesso em: 4 set. 2025 (adaptado).

As variações de amplitude térmica entre as cidades apresentadas no texto são decorrentes, respectivamente, do(a)

- A) altitude e da latitude.
- B) umidade e do relevo.
- C) albedo e da vegetação.
- D) longitude e da horizontalidade.
- E) maritimidade e da continentalidade.

### • Questão 24 •

Usando informações de 2015 do Google e do projeto colaborativo Open Street Maps, pesquisadores da Universidade de Oxford, no Reino Unido, de outros países da Europa e dos Estados Unidos produziram um mapa global que permite estimar o tempo de viagem de um ponto qualquer em terra firme à cidade mais próxima com cerca de 50 mil habitantes. Nos países ricos, quase 91% da população mora a até uma hora de viagem da cidade mais próxima, enquanto nos países de baixa renda, grande parte situada na África Subsaariana, apenas 51% estão a uma hora do centro urbano vizinho. Em regiões mais isoladas da Amazônia, da Austrália, do norte da Ásia e da América do Norte, às vezes, são necessários dias de viagem para chegar à cidade vizinha.

PESQUISA FAPESP. Um mundo desigualmente conectado por rios e estradas. *Revista Fapesp*, fev. 2018. Disponível em: <https://revistapesquisa.fapesp.br/um-mundo-desigualmente-conectado-por-rios-e-estradas/>. Acesso em: 14 ago. 2025.

**A condição de mobilidade dos países não desenvolvidos, conforme descrita no texto, impede o(a)**

- A) embargo das trocas comerciais regionais.
- B) manutenção de traços culturais tradicionais.
- C) conservação dos sistemas ecológicos locais.
- D) acesso a recursos socioeconômicos essenciais.
- E) sucateamento dos transportes locais disponíveis.

### • Questão 25 •

Cerca de 80% de todos os terremotos do planeta ocorrem ao longo da costa do Oceano Pacífico, região também chamada de “anel de fogo” devido à preponderância de atividade vulcânica. A maioria dos terremotos ocorre em zonas de falha, onde placas rochosas – que são blocos de rocha gigantes que compõem a camada superior da Terra – colidem umas contra as outras. Esses impactos geralmente são graduais e imperceptíveis na superfície; no entanto, uma pressão imensa pode se acumular entre as placas. Quando essa pressão é liberada rapidamente, envia vibrações massivas, chamadas de ondas sísmicas, muitas vezes por centenas de quilômetros através da rocha e até a superfície.

O QUE causa os terremotos? *National Geographic*, 7 fev. 2023. Disponível em: <https://www.nationalgeographicbrasil.com/meio-ambiente/2023/02/o-que-causa-os-terremotos>. Acesso em: 14 ago. 2025 (adaptado).

**De acordo com o texto, a ocorrência dos sismos está associada ao(à)**

- A) epigênese progressiva da crosta terrestre.
- B) desgaste intenso das feições interplanálticas.
- C) divergência contínua das áreas oceânicas.
- D) processo sedimentar das bacias continentais.
- E) movimento convergente das placas tectônicas.



## • Questão 26 •

### Qual a importância do Mercosul para a América do Sul?

Criado em 1991 por Brasil, Argentina, Paraguai e Uruguai, o Mercosul é o processo de integração mais profundo da América Latina. O bloco funciona como uma união aduaneira imperfeita, mas responde por mais de 50% das exportações e importações brasileiras dentro da América do Sul. A estrutura inclui acordos de livre circulação de bens e serviços, reconhecimento mútuo de diplomas, padronização de placas veiculares e mecanismos de participação da sociedade civil.

O Brasil representa cerca de 70% do PIB do bloco e tem papel central nas articulações políticas e econômicas. Desde o fim das ditaduras militares, a relação com a Argentina foi marcada por esforços de aproximação e integração, fundamentais para o surgimento do Mercosul. Mas os ciclos econômicos dos dois países nem sempre caminharam juntos – e isso tem impactos diretos na dinâmica do bloco.

FAVA, Babi. BRICS e Mercosul: qual a importância do Brasil nos dois blocos? **Band Jornalismo**, 4 jul. 2025. Disponível em: <https://www.band.com.br/noticias/brics-e-merc-sul-importancia-do-brasil-nos-blocos-202507041014>. Acesso em: 20 ago. 2025.

As relações socioeconômicas entre as nações que compõem o Mercosul, citadas no texto, evidenciam que os acordos têm como principal objetivo a

- A) autossuficiência.
- B) competitividade.
- C) equivalência.
- D) cooperação.
- E) unificação.

## • Questão 27 •

Nos restaurantes mais novos, de 2005 em diante, é interessante notar características diferentes dos mais antigos que vão compor um panorama diferente na região. A primeira é a proposta de trabalhar um estilo de culinária específica de um determinado país, criando assim um cenário multicultural concentrado. Dessa forma, os frequentadores podem supostamente desfrutar da culinária grega no restaurante Athenas (rua Augusta, 1459), árabe no Kebabel (rua Fernando de Albuquerque, 22), indiana no Madhu (rua Augusta, 1426), mexicana no Tolloco's (rua Augusta, 1524), americana na Hamburgueria 162 (rua Luis Coelho, 162), espanhola no Sancho bar y tapas (rua Augusta, 1415), japonesa na temakeria Yoi (rua Augusta, 1292) ou na Sukiya (rua Augusta, 974), italiana no Caspita (rua Antônio Carlos, 344), inglesa no Augusta Bakery (rua Augusta, 752), entre outros.

PISSARDO, Felipe Melo. **A Rua apropriada**: um estudo sobre as transformações e usos urbanos na Rua Augusta (São Paulo, 1891-2012). 2013. Dissertação (Mestrado em Arquitetura e Urbanismo) – Programa de Pós-Graduação da Faculdade de Arquitetura e Urbanismo da Universidade de São Paulo, São Paulo, 2013. 231 p.

A presença dos empreendimentos urbanos na rua em destaque no texto exemplifica o(a)

- A) cosmopolitismo.
- B) gentrificação.
- C) isolacionismo.
- D) sazonalidade.
- E) segregacionismo.

### • Questão 28 •

A conversão de Clóvis, no início do século VI, deu a ele o apoio do episcopado, não apenas nas terras por ele controladas, mas também nos territórios do Reino dos Burgúndios e na Aquitânia visigótica. A expansão do Reino dos Francos continuou ao longo dos séculos seguintes, culminando, no início do século IX, com a formação do Império Carolíngio. O Reino dos Francos foi o mais bem-sucedido de todos os reinos bárbaros, pois seu domínio chegou a se estender a quase toda a Europa Ocidental.

SILVA, Marcelo Cândido da. **História Medieval**. São Paulo: Contexto, 2023. p. 28 (adaptado).

Na Alta Idade Média, a aceitação religiosa descrita no texto contribuiu para a

- A) conservação dos ritos pagãos.
- B) ampliação do cristianismo católico.
- C) ruralização da sociedade europeia.
- D) eliminação de elementos germânicos.
- E) intensificação das disputas nacionalistas.

### • Questão 29 •

#### **Barracas da Praia do Futuro, em Fortaleza, são reconhecidas como patrimônio cultural brasileiro**

As barracas de praia e as atividades desempenhadas pelos barraqueiros da Praia do Futuro, em Fortaleza, foram reconhecidas como patrimônio cultural brasileiro. Proposta no Congresso Nacional, a lei foi sancionada nesta terça-feira (7) pelo presidente Lula e publicada nesta quarta-feira (8) no Diário Oficial da União.

Conforme a lei, as barracas e a atividade dos barraqueiros foi reconhecida pela relevância cultural, social e econômica, além da contribuição para a identidade local e nacional.

No texto, a relevância cultural das barracas de praia é descrita por representar um espaço de lazer, de convivência e de manifestação da cultura cearense, incluindo a culinária típica do estado e a organização de eventos culturais.

BARRACAS da Praia do Futuro, em Fortaleza, são reconhecidas como patrimônio cultural brasileiro. **G1**, jan. 2025. Disponível em: <https://g1.globo.com/ce/ceara/noticia/2025/01/08/barracas-da-praia-do-futuro-em-fortaleza-sao-reconhecidas-como-patrimonio-cultural-brasileiro.ghml>. Acesso em: 18 ago. 2025.

O reconhecimento das barracas de praia como patrimônio cultural exemplifica a proteção de bens

- A) naturais.
- B) estéticos.
- C) intangíveis.
- D) paisagísticos.
- E) arquitetônicos.

## • Questão 30 •

Um parágrafo à parte deve ser dedicado ao desenvolvimento do cristianismo. Originalmente, não foi mais que uma seita dentro do judaísmo. Sua expansão pelo Mediterrâneo, contudo, foi um sintoma da insatisfação contra o Império. Um descontentamento que se expressava de forma religiosa, dado o fechamento das fronteiras políticas, mas cujas consequências atingiam a própria legitimidade do poder. Os cristãos, nos dois primeiros séculos, pregavam o afastamento da vida das cidades, de seus hábitos e de sua ética. Sem confrontar o Império diretamente, sua postura apolítica era também uma ética de não participação, de crítica à sociedade existente.

GUARINELLO, Norberto Luiz. *História Antiga*. São Paulo: Contexto, 2016. p. 148.

No contexto do Alto Império Romano, o grupo social mencionado assimilou à sua prática religiosa uma

- A) repulsa às decisões eclesiásticas.
- B) crítica às condutas políticas vigentes.
- C) contestação ao poderio militar instituído.
- D) oposição à crença messiânica romana.
- E) apologia aos comportamentos pagãos oficiais.

## • Questão 31 •

A influência negra foi tão significativa na capitania do ouro se fazendo notar nos domínios da arte, da música e da literatura. O canal de expressão das manifestações negras nas Gerais se fizeram através da Igreja, sendo que na religiosidade portuguesa mesclaram-se tradições africanas, que enriqueceram de forma significativa o barroco mineiro. A efervescência da sociedade do ouro fez brotar em Minas Gerais, no século XVIII, características que tornam a capitania o símbolo da riqueza e do poder da Coroa Portuguesa em território brasileiro. A exploração aurífera faz com que nessa região se crie condições para um notável desenvolvimento cultural, que teve, principalmente na arte religiosa, o desenvolvimento do barroco mineiro.

SOUZA, Alex Augusto de. *Cultura e religião: tramas e narrativas do barroco mineiro*. Maringá, 2019. p. 37.

As condições que propiciaram o desenvolvimento dos bens culturais destacados no período aurífero brasileiro foram caracterizadas pelo

- A) sincretismo.
- B) nacionalismo.
- C) isolacionismo.
- D) etnocentrismo.
- E) tradicionalismo.

### • Questão 32 •

Mesmo assim, greves e conflitos entre as forças de repressão e manifestantes (donas de casa, setores do clero, profissionais liberais, estudantes e operários) têm marcado a vida do Chile, não faltando atentados contra autoridades civis e militares – um deles dirigido pelo próprio Pinochet (1986). Tudo isso serviu de pretexto para o governo decretar frequentes estados de sítio e multiplicar medidas repressivas, efetuando prisões ilegais, torturas, desaparecimento de opositores, sequestros, deportações e assassinatos políticos.

AQUINO, R. S. L. de *et al.* *História das sociedades americanas*. Rio de Janeiro: Record, 2010. p. 699.

**As ações do Estado chileno no contexto em evidência configuram**

- A) processos de combate ao imperialismo.
- B) medidas de Justiça de Transição.
- C) políticas de ideologia reformista.
- D) práticas de Estado de exceção.
- E) táticas de guerrilha nacionalista.

### • Questão 33 •

De maneira geral, podemos perceber que os rolês – ações do movimento negro – na atualidade são plurais e têm chegado a espaços historicamente de difícil acesso para o movimento negro ou mesmo para a população negra de modo geral, como, por exemplo, as universidades. Essa entrada, em grande medida, é facilitada pela circulação da cultura de luta antirracista produzida a partir da ação do próprio movimento negro. O que inicialmente nos parece um paradoxo constitui-se, de certa maneira, num movimento circular. A cultura de luta antirracista é produzida a partir da luta da militância negra ao mesmo passo que, num movimento dialógico, essa cultura impacta a sociedade, afeta novos sujeitos e também é afetada pelas dinâmicas sociais, produzindo novos códigos e significados.

PEREIRA, A. A.; MAIA, J. L.; LIMA, T. C. S. DE. Os “rolês” do movimento negro brasileiro na atualidade, nas “pegadas” da educação. *Revista do Instituto de Estudos Brasileiros*, n. 75, p. 180, jan. 2020.

**A situação descrita no texto tem contribuído, nas estruturas das sociedades contemporâneas, para o(a)**

- A) modificação do paradigma excludente.
- B) depauperação do direito reivindicatório.
- C) alteração das estruturas interseccionais.
- D) exaltação das manifestações inter-raciais.
- E) desarticulação das heranças patriarcalistas.

• Questão 34 •

Se aqueles aos quais ele se sente enviado não reconhecem sua missão, sua exigência fracassa. Se o reconhecem, é o senhor deles enquanto sabe manter seu reconhecimento mediante 'provas'. Mas, nesse caso, não deduz seu direito da vontade deles, à maneira de uma eleição; ao contrário, o reconhecimento do qualificado é o dever daqueles aos quais se dirige sua missão.

WEBER, Max. *Economia e Sociedade: fundamentos da sociologia compreensiva*. São Paulo: Imprensa Oficial. 1999. p. 324. v. II (adaptado).

No texto, Weber articula sociologicamente sua interpretação acerca da dominação

- A) tradicional.
- B) normativa.
- C) legal.
- D) racional.
- E) carismática.

• Questão 35 •

**Você sabe o que faz cada um dos TRÊS PODERES?**

**ELABORA**

**LEGISLATIVO**

**O QUE FAZ?** Vota as leis em nome da população e fiscaliza atos do executivo.

**QUEM EXERCE?** Senadores; Deputados Federais; Deputados Estaduais e vereadores.

**ADMINISTRA**

**EXECUTIVO**

**O QUE FAZ?** Dirige e administra o governo e representa o país no exterior. É quem toma decisões sobre a economia, investimentos, construção e conservação de escolas, hospitais, estradas, etc.


**QUEM EXERCE?** Presidente da República; Governadores de estado; Prefeitos.

**APLICA**

**JUDICIÁRIO**

**O QUE FAZ?** Aplica as leis, decidindo conflitos dos cidadãos entre si e entre os cidadãos e o Estado.

**QUEM EXERCE?** Os juízes nas diversas instâncias e âmbitos da justiça.



CÂMARA MUNICIPAL DE SÃO FRANCISCO DO CONDE  
ESTADO DA BAHIA

As informações articuladas no infográfico se associam ao ideal de um sistema de governo

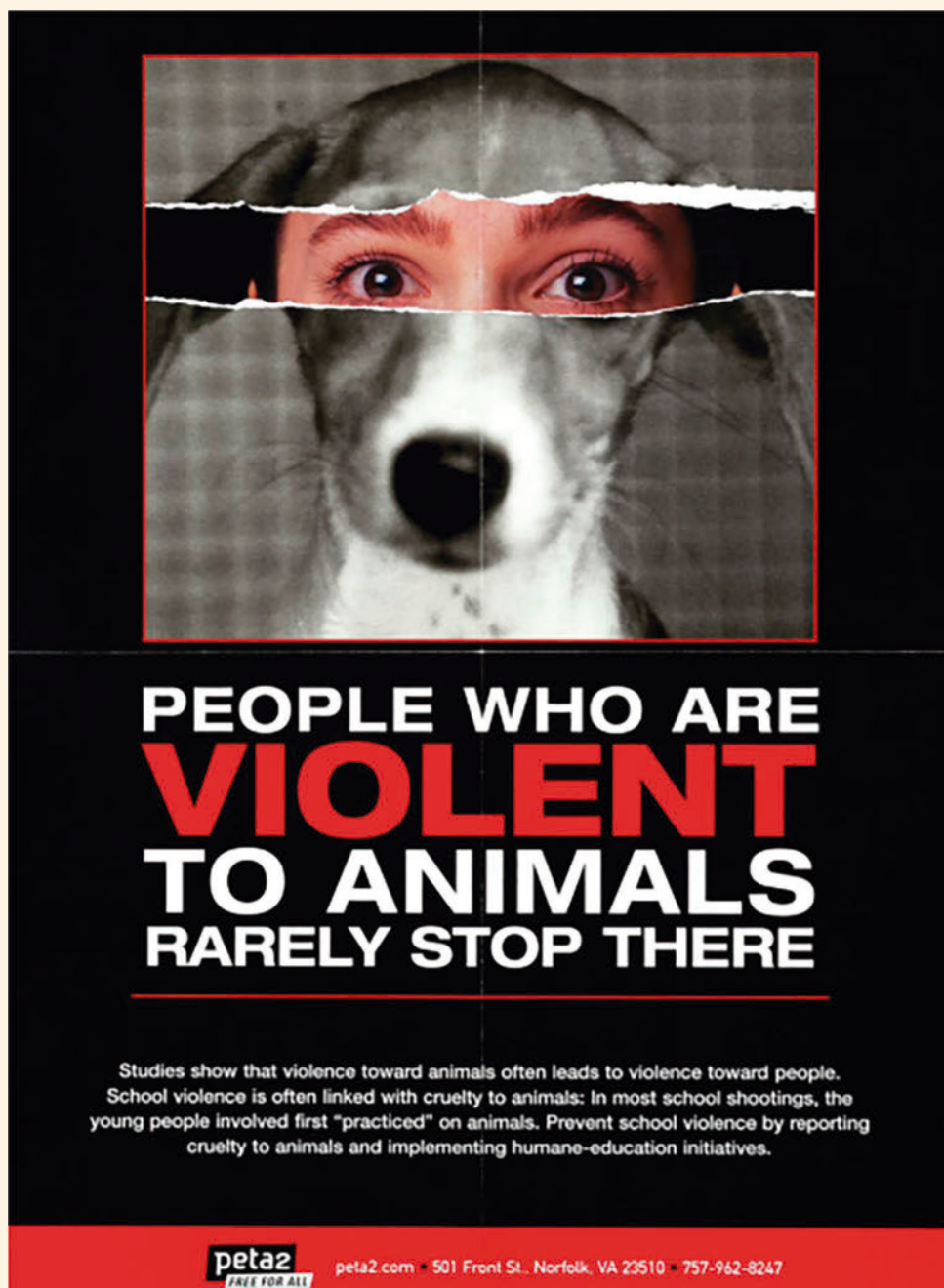
- A) totalitário.
- B) absolutista.
- C) republicano.
- D) timocrático.
- E) autoritário.

CÂMARA MUNICIPAL DE SÃO FRANCISCO DO CONDE. Você Sabia? A tripartição dos Poderes! Disponível em: <https://www.cmsfc.ba.gov.br/noticias/3090/voce-sabia-a-triparticao-dos-poderes->. Acesso em: 12 ago. 2025. [Adaptado]





#### • Questão 36 •

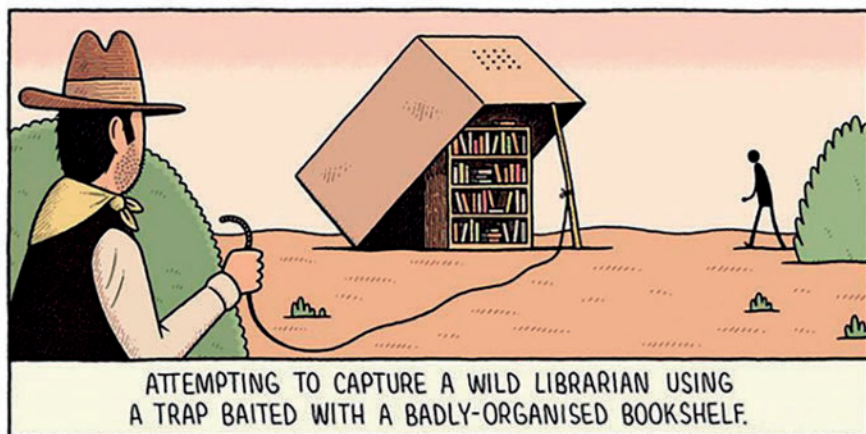


POLACK, David. People Who Are Violent to Animals Rarely Stop There Original Protest Poster. David Pollack Vintage Posters. Disponível em: [https://www.dpvintageposters.com/posters/people-who-are-violent-to-animals-rarely-stop-there-original-protest-poster\\_21815](https://www.dpvintageposters.com/posters/people-who-are-violent-to-animals-rarely-stop-there-original-protest-poster_21815). Acesso em: 12 ago. 2025.

#### O cartaz apresentado tem como objetivo principal

- A) incentivar a adoção de animais domésticos para reduzir o número de abandonos.
- B) alertar sobre a relação entre a violência contra animais e a violência contra pessoas.
- C) reivindicar punições mais brandas para agressores de animais que se arrependam.
- D) divulgar programas de castração para controle populacional de cães e gatos.
- E) promover eventos de arrecadação de fundos para abrigos de animais.

• Questão 37 •



1/100

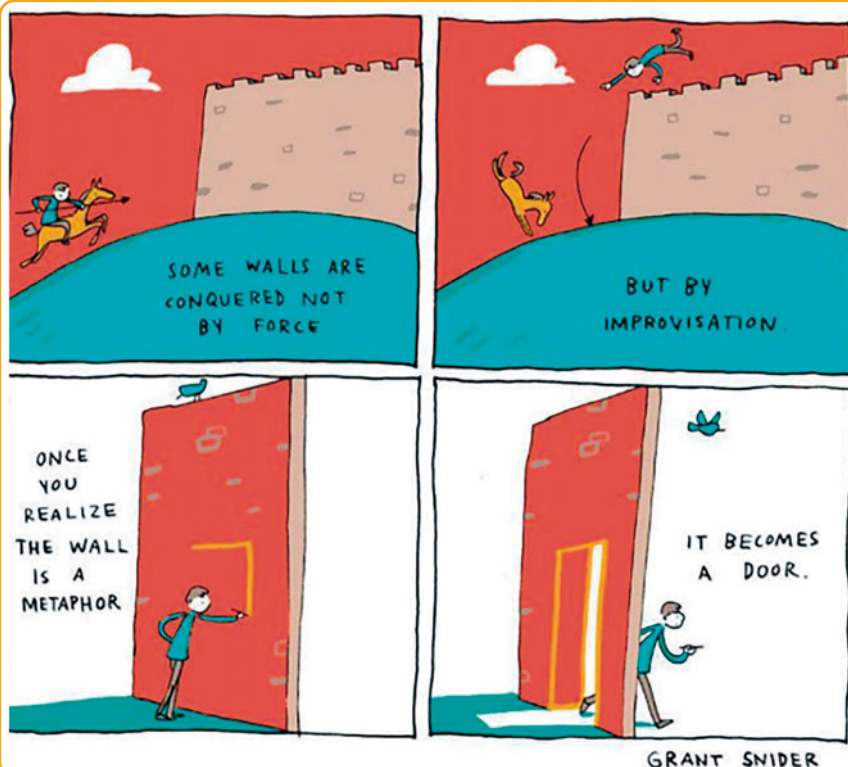
TOM GAULD

GAULD, Tom. The Shop and Art for Sale at tomgauld.com will be closed for August and September [...], ago. 2025. Disponível em: <https://www.instagram.com/p/DMcqSNhshtj/>. Acesso em: 12 ago. 2025.

No cartum, a expressão “a trap baited” introduz a ideia de

- A) organização detalhada de livros.
- B) crítica à profissão de bibliotecário.
- C) substituição de um objeto por outro.
- D) perigo iminente para animais selvagens.
- E) preparação de uma armadilha com um atrativo.

• Questão 38 •



GRANT SNIDER

©GrantSnider

KINDLEY, Jeffrey. A Portrait of the Cartoonist as a Young Philosopher: An Interview with Grant Snider. *Los Angeles Review of books*, 16 jul. 2017. Disponível em: <https://lareviewofbooks.org/article/a-portrait-of-the-cartoonist-as-a-young-philosopher-an-interview-with-grant-snider/>. Acesso em: 12 ago. 2025.

No cartum, a mensagem transmitida pelo autor está associada à ideia de

- A) cooperação como forma de alcançar objetivos.
- B) criatividade como meio de superar obstáculos.
- C) violência como solução rápida para problemas.
- D) persistência como estratégia mais eficaz.
- E) paciência como virtude essencial na vida.

• Questão 39 •

Have you ever obeyed the suggestions of a digital writing assistant to replace a word or restructure a sentence without knowing how, why or even if it made your writing better? Before the reign of digital tools, you'd probably have turned to a dictionary for the same assistance. [...] In today's universe of spell-check, autocorrect and artificial intelligence — each of which is capable of making those choices for us — why should we keep producing and owning actual, cinder-block-sized dictionaries? Because dictionaries enable us to write not with fail-safe convenience but with originality and a point of view. While A.I. assistants manufacture phrases and statements so writers don't have to think them up, dictionaries provide us with the knowledge to use language ourselves in expressive and potentially infinite ways. They place choice — and authority — literally in human hands, forcing us to discover how we want to explain ourselves and our ideas to the world.

TERSIGNI, Alessandro. Don't Throw Your Dictionary Away. *The New York Times*, 20 jul. 2025. Disponível em: <https://www.nytimes.com/2025/07/20/opinion/dictionary-ai-spelling-writing.html> Acesso em: 12 ago. 2025.

No texto, a defesa do uso de dicionários, mesmo em tempos de ferramentas digitais, está associada à ideia de

- A) rapidez na correção de textos.
- B) economia na produção escrita.
- C) precisão nas regras gramaticais.
- D) autonomia no uso da linguagem.
- E) facilidade no acesso à informação.

• Questão 40 •

**Contranarciso**

em mim  
eu vejo  
o outro  
e outro  
enfim dezenas  
trens passando  
vagões cheios de gente centenas

o outro  
que há em mim é você  
você  
e você

assim como  
eu estou em você  
eu estou nele  
em nós  
e só quando  
estamos em nós  
estamos em paz  
mesmo que estejamos a sós

LEMINSKI, Paulo. *Caprichos & Relaxos*. São Paulo: Companhia das Letras, 2016.

O poema lido apresenta uma construção semântica centrada na

- A) valorização da alteridade, sendo o outro parte constitutiva do eu.
- B) resignação do eu lírico, sendo a solidão sua problemática central.
- C) busca da verdade universal, sendo essa a forma de superar relações.
- D) exaltação da homogeneidade, sendo esse um caminho para a coletividade.
- E) celebração da união, sendo essa uma forma de preservar a essência artística.



• Questão 41 •

**Erro de Português**

Quando o português chegou  
debaixo duma bruta chuva  
vestiu o índio  
que pena!  
fosse uma manhã de sol  
o índio tinha despido o português

ANDRADE, Oswald de. *Primeiro caderno de poesia do aluno*  
Oswald de Andrade. São Paulo: Companhia das Letras, 2018.

O texto lido associa-se com o contexto modernista ao

- A) criticar a imposição cultural dos colonizadores.
- B) refletir sobre a neutralidade em trocas culturais.
- C) retratar o impacto do clima na exploração ocorrida.
- D) idealizar um passado diferente para os colonizados.
- E) denunciar a resistência dos indígenas a práticas europeias.

• Questão 42 •

**TEXTO I**



WATTS, George Frederic. *Esperança*. 1886. Óleo sobre tela, 111,8 × 142,2 cm. Tate Britain, Londres.

**TEXTO II**

*Esperança* retrata uma mulher vendada, sentada, curvada sobre um globo, inclinando o pescoço para ouvir atentamente a lira, que está completamente desfiada, exceto por uma corda. A atmosfera é de solidão e serenidade. Ela está sozinha, com os olhos vendados para o mundo, isolada, mas ainda agarrada à beleza da música suave. Ela ousa ter esperança na última corda restante.

Disponível em: <https://thegsaljournal.com/2020/05/05/hope-by-george-frederic-watts/>. Acesso em: 7 ago. 2025.

Na obra apresentada, a filiação à estética simbolista manifesta-se na

- A) presença de ênfase crítica ao modo de vida moderno.
- B) descrição objetiva da problemática da violência.
- C) representação realista de uma figura feminina.
- D) retratação histórica de um episódio marcante.
- E) personificação de um conceito abstrato.

• Questão 43 •

Religiosamente, pela manhãzinha, ele dava milho na mão para a galinha cega. As bicadas tontas, de violentas, faziam doer a palma da mão calosa. E ele sorria. Depois a conduzia ao poço, onde ela bebia com os pés dentro da água. A sensação direta da água nos pés lhe anunciava que era hora de matar a sede; curvava o pescoço rapidamente, mas nem sempre apenas o bico atingia a água: muita vez, no furor da sede longamente guardada, toda a cabeça mergulhava no líquido, e ela a sacudia, assim molhada, no ar. Gotas inúmeras se espargiam nas mãos e no rosto do carroceiro agachado junto do poço. Aquela água era como uma bênção para ele. Como a água benta, com que um Deus misericordioso e acessível aspergisse todas as dores animais.

GUIMARAENS, João Alphonsus de. Galinha cega. In: \_\_\_\_\_. Contos e novelas. 3. ed. Rio de Janeiro: Imago; Brasília (DF): INL, 1976.

Nesse fragmento de conto, o narrador põe em evidência um episódio centrado na

- A) condição cômica de uma protagonista com deficiência física.
- B) reação agressiva de um animal submetido à sede constante.
- C) solidão necessária ao cumprimento de rituais de uma religião.
- D) crítica implícita às más condições de trabalho do meio rural.
- E) expressão empática de um fato marcado por sensibilidade lírica.

• Questão 44 •



Para reforçar a ideia central do texto, utilizou-se o recurso da intertextualidade ao se fazer referência à

- A) restrição federal ao uso de aparelhos celulares nas escolas brasileiras.
- B) discussão jurídica sobre a difusão de *fake news* entre adolescentes.
- C) ressignificação religiosa do papel das crenças nas redes sociais.
- D) crítica atual ao baixo interesse popular pelo teatro contemporâneo.
- E) concepção mística ligada à dicotomia moral da conduta humana.

MINISTÉRIO PÚBLICO DO ESTADO DA BAHIA. *Bullying*: você sabe de que lado ficar! Disponível em: <https://www.mpba.mp.br/campanha/bullying-voc%C3%AA-sabe-de-que-lado-ficar>. Acesso em: 11 ago. 2025.



### • Questão 45 •

la um menino, com os tios, passar dias no lugar onde se construía a grande cidade. Era uma viagem inventada no feliz; para ele, produzia-se em caso de sonho. Saíam ainda com o escuro, o ar fino de cheiros desconhecidos. A mãe e o pai vinham trazê-lo ao aeroporto. A tia e o tio tomavam conta dele, justinamente. Sorria-se, saudava-se, todos se ouviam e falavam. O avião era da companhia, especial, de quatro lugares. Respondiam-lhe a todas as perguntas, até o piloto conversou com ele.

ROSA, Guimarães. As margens da alegria. In: \_\_\_\_\_. Primeiras estórias. Rio de Janeiro: MEDIAfashion, 2008. p. 07.

Considerando a formação morfológica e as relações de sentido de “justinamente”, no texto, conclui-se que essa palavra exemplifica um caso de

- A) derivação sufixal, concentrando uma significação de valor afetivo.
- B) composição, justapondo termos relacionados à justiça e ao saber.
- C) derivação regressiva, diminuindo o caráter lúdico da narrativa.
- D) composição, aglutinando radicais ligados ao tamanho do avião.
- E) derivação imprópria, criando um termo de pouca relevância.

### • Questão 46 •



DAHMER, André. In: INÁCIO, Bruno. Novas tirinhas de André Dahmer transformam algoritmo em personagem intrometido. *Le monde diplomatique Brasil*, 23 jul. 2023. Disponível em: <https://diplomatique.org.br>. Acesso em: 11 ago. 2025.

A construção do humor da tirinha expressa-se no(a)

- A) formalidade dos diálogos, que estabelece um tom sério sobre o tema.
- B) uso do pronome “por quê” no segundo quadro, que foge do esperado pelo leitor.
- C) marcador temporal do discurso, que indica o sarcasmo criado ao longo da tira.
- D) resposta ao questionamento da personagem, que gera uma quebra de expectativa.
- E) emprego de balões de fala variados, que concede dinamismo às personagens.

CAMPANHA DO AGASALHO 2025

# Aqueça o coração aqueça a vida!



**2 de abril a 2 de maio**  
Doe roupas, meias, cobertores, mantas  
e agasalhos novos ou em bom estado.  
*"Tive frio e me destes de vestir"*

 **Fundo Social**  
ARAÇATUBA

 **PREFEITURA DE**  
**ARAÇATUBA**

[aracatuba.sp.gov.br](http://aracatuba.sp.gov.br)

PREFEITURA DE ARAÇATUBA. Campanha do Agasalho 2025 será lançada no dia 2 de abril.  
Disponível em: <https://www.aracatuba.sp.gov.br/>. Acesso em: 12 ago. 2025.

A função da linguagem predominante no cartaz da campanha é a

- A) emotiva, posto que expressa um sentimento voltado para a comoção do leitor.
- B) poética, já que usa elementos compatíveis com a mensagem almejada pelo locutor.
- C) fática, uma vez que comprova a utilidade do canal de comunicação na sociedade.
- D) conativa, visto que espera uma atitude proveniente do receptor da mensagem.
- E) referencial, dado que objetiva o envio de informações precisas para o público-alvo.

A publicação de um vídeo pelo youtuber Felipe Bressanim Pereira, mais conhecido como Felca, na última semana, acendeu alerta para a exploração abusiva de crianças e adolescentes na internet e as consequências legais para quem compartilha conteúdos associados à exploração da imagem de menores.

[...] Felca mostra a facilidade em manipular o algoritmo do Instagram, por exemplo, para que a plataforma ofereça apenas conteúdos sugestivos de crianças e adolescentes. Nos comentários de vídeos que parecem inocentes [...] é possível encontrar *links* que encaminham o internauta a grupos que compartilham conteúdos mais explícitos. “Eles pegam conteúdos inocentes e transformam em um ponto de troca”, denuncia ele. [...]

Bárbara Espíndola, psicóloga clínica [...], aponta que as crianças ainda não possuem maturidade cognitiva, emocional ou repertório de vida suficientes para compreender plenamente a complexidade e os riscos envolvidos em interações que envolvem exposição, adultização ou manipulação [...].

A pesquisadora chama atenção para a exploração do trabalho infantil nos contextos em que essa adultização possui como fim receber monetização. “As formas de perpetração de violências evoluem com a cultura e novas tecnologias, ganhando diferentes configurações, como a gravação de conteúdos na internet. Por trás disso, há adultos ganhando visibilidade em redes sociais”.

FERREIRA, Mila; MOUHAMED, Letícia. As consequências legais da exploração de crianças e adolescentes na internet. *Correio Braziliense*, ago. 2025. Disponível em: <https://www.correiobraziliense.com.br>. Acesso em: 12 ago. 2025 (adaptado).

No contexto apresentado, o termo “adultização” se associa a um impacto das novas tecnologias de informação, visto que

- A) denomina a exposição juvenil a conteúdo explícito, que é direcionado a menores através de usuários anônimos.
- B) distingue os usuários mais velhos em publicações infantis, os quais mostram engajamento de caráter manipulador.
- C) denuncia o algoritmo de conteúdo das redes sociais, que carecem de filtros direcionados ao público jovem.
- D) configura uma cultura de monetização de conteúdo infantil, o qual predomina na divulgação de imagens e vídeos online.
- E) representa a subversão sociocomportamental de menores, que são inseridos em espaços online de exploração e abuso.

Mineiro que é mineiro sabe: um “uai” bem colocado resolve muita coisa. E foi com esse jeitinho que os novos validadores de passagem do transporte metropolitano da Grande BH conquistaram os passageiros.

[...] Os ônibus ganharam uma comunicação mais leve e descontraída nos visores dos aparelhos, incluindo o uso de emojis, cores e expressões tipicamente mineiras, como o famoso “Uai 😞 deu erro” – mensagem exibida quando há falha na leitura do cartão de passagem.

A novidade viralizou nas redes sociais nos últimos meses, gerando um sentimento imediato de identificação entre os passageiros. De acordo com o Sintram (Sindicato das Empresas de Transporte de Passageiros Metropolitano), a proposta é simples: tornar o dia a dia de quem pega ônibus mais leve e próximo, fortalecendo a relação de confiança entre empresas e usuários.

“Queremos que a experiência de quem usa o transporte metropolitano seja cada vez mais acolhedora. E nada mais mineiro do que o ‘uai’ para reforçar essa proximidade, trazendo um tom mais humano até para as mensagens mais técnicas [...]”, afirma Rubens Lessa, presidente do Consórcio Ótimo e do Sintram.

“UAI, que trem bom”: frota de ônibus metropolitano da grande BH aposta no mineirês para se conectar com os passageiros. *Culturaliza BH*, 7 fev. 2025. Disponível em: <https://culturalizabh.com.br/>. Acesso em: 12 ago. 2025.

**Segundo o texto, o emprego de elementos da variedade linguística mineira em situações sociais comuns tem por objetivo principal**

- A) apreciar as variedades linguísticas diversas do território nacional.
- B) extinguir a formalidade de mensagens técnicas no transporte público.
- C) gerar um sentimento de identificação entre regiões distintas da cidade.
- D) tornar a comunicação mais receptiva aos usuários do transporte público.
- E) incentivar a impessoalidade entre as empresas de transporte e os usuários.



• Questão 50 •

**Era isso mesmo**

Era isso mesmo —  
O que tu dizias,  
E já nem falo  
Do que tu fazias...

Era isso mesmo...  
Eras outra já,  
Eras má deveras,  
A quem chamei má...

Eu não era o mesmo  
Para ti, bem sei.  
Eu não mudaria,  
Não — nem mudarei...

Julgas que outro é outro.  
Não: somos iguais.

PESSOA, Fernando. *Poesias inéditas (1930-1935)*. (Nota prévia de Jorge Nemésio.) Lisboa: Ática, 1955 (imp. 1990). p. 175. Disponível em: <http://arquivopessoa.net/>. Acesso em: 12 ago. 2025.

O principal recurso de progressão textual que contribui para a construção de sentido do poema é o(a)

- A) uso do futuro do pretérito como tempo verbal base, que mantém a coesão da narratividade.
- B) comparação de perspectivas líricas, que explora a pluralidade semântica do eu lírico.
- C) paralelismo sintático e metafórico, que aborda a temática emocional com coerência.
- D) estruturação de versos e estrofes em cadeia, que organiza a dinâmica dos eventos.
- E) repetição de termos e estruturas similares, que marca a tensão na reflexão poética.



## IMPORTANTE

Na próxima página, você encontrará a proposta de redação e deverá redigi-la no CADERNO DE RESPOSTAS.

CONTINUE O TRABALHO.





### TEXTO 1

#### PEC que acaba com escala 6×1 ganha apoio para tramitar

*Projeto recebeu assinaturas suficientes para ser protocolado na Câmara. Manifestações a favor da proposta estão marcadas em diversas capitais*

Erika Hilton (PSOL-SP) anunciou nesta quarta-feira (13) que conseguiu o número mínimo de assinaturas para protocolar na Câmara dos Deputados a Proposta de Emenda à Constituição que acaba com a escala 6×1 e limita a semana de trabalho a 36 horas. A PEC foi apresentada em maio pela deputada federal.

O projeto ganhou repercussão nacional nos últimos dias pela mobilização de pessoas em torno do tema. Trabalhadores afirmam que a jornada de seis dias semanais prejudica a saúde, o bem-estar e a produtividade no trabalho. Críticos à proposta afirmam, por outro lado, que ela pode onerar as empresas.

A proposta precisa ser analisada pela CCJ (Comissão de Constituição e Justiça) antes de passar por uma comissão especial e então ser votada em plenário. [...]

Em vez do modelo atual — que permite que as empresas adotem cinco ou seis dias de trabalho por semana —, a jornada máxima defendida pela PEC é de quatro dias semanais. O texto, portanto, vai além do fim da escala 6×1, propondo a abolição também da escala 5×2, além de 36 horas semanais. A proposta defende que essa mudança não resulte em perdas salariais.

PEC que acaba com escala 6×1 ganha apoio para tramitar. Nexo. 13 nov. 2024. Disponível em: <https://www.nexojornal.com.br/extra/2024/11/13/escala-6x1-erika-hilton-proposta-pode-tramitar-na-camara>. Acesso em: 9 set. 2025. (Adaptado)

### TEXTO 2

#### Pesquisa inglesa mostra que redução da jornada de trabalho não afeta produtividade

*Segundo Maria Hemília Fonseca, o que se verificou no estudo feito na Inglaterra é que de fato existem benefícios em reduzir a jornada de trabalho, principalmente nas questões de segurança e saúde dos trabalhadores*

Trabalhar menos e, consequentemente, conseguir investir mais tempo em hobbies, desenvolvimento pessoal, convivência com família e amigos é um sonho para a grande maioria dos trabalhadores. Entretanto, o que antes parecia apenas um desejo utópico pode estar próximo de se tornar realidade. Pesquisa realizada na Inglaterra com 61 empresas de diversos setores revelou que, além de fazer sucesso entre patrões e funcionários, a redução da jornada de trabalho não diminuiu a produtividade, ideia que vai na contramão do senso comum sobre o assunto.

A pesquisa, realizada entre junho e dezembro de 2022 pelo instituto de pesquisas Autonomy, buscou reduzir a jornada de trabalho para uma semana de quatro dias trabalhados, ou seja, os funcionários das empresas que participaram do teste ganharam um dia a mais de folga na semana. Após o fim do estudo, foi revelado que 92% das empresas participantes decidiram manter a jornada de trabalho reduzida.

Continua >>>

Segundo Maria Hemília Fonseca, professora da Faculdade de Direito de Ribeirão Preto (FDRP) da USP, a pesquisa inglesa apresenta dados que corroboram outros dados existentes sobre o assunto e atestam as vantagens dessa redução. “O que se verificou nesse estudo feito na Inglaterra é que de fato existem benefícios em reduzir a jornada de trabalho. Além de comprovar que a produtividade não foi afetada, os ganhos, principalmente em segurança do trabalho e na saúde dos trabalhadores, são muito grandes. Houve uma melhora na saúde mental dos funcionários, com redução de casos de estresse e *burnout*, por exemplo.”

Entretanto, ela afirma que a redução da jornada de trabalho não possui apenas vantagens. “As desvantagens também estão presentes, algumas empresas alegam aumento dos custos de operação e consequentemente a redução da competitividade com concorrentes que não adotam essa jornada e, por isso, vendem mais barato.”

Atualmente, a Constituição Federal e a Consolidação das Leis Trabalhistas (CLT) definem que a jornada de trabalho é de, no máximo, oito horas diárias e de 44 horas semanais. Por fim, estipularam apenas a carga horária máxima; caso a empresa deseje oferecer uma jornada de trabalho menor para os seus funcionários, ela possui autonomia para tal, podendo oferecer a medida como um atrativo do seu pacote de benefícios.

Pesquisa inglesa mostra que redução da jornada de trabalho não afeta produtividade. *Jornal da USP*. 24 maio 2023. Disponível em: <https://jornal.usp.br/campus-ribeirao-preto/pesquisa-inglesa-mostra-que-reducao-da-jornada-de-trabalho-nao-afeta-productividade/>. Acesso em: 14 set. 2025. (Adaptado)

### TEXTO 3



Laerte. Disponível em: <https://cartum.folha.uol.com.br/charges/2024/11/14/laerte.shtml>. 14 nov. 2024. Acesso em: 10 set. 2025.

## PROPOSTA DE REDAÇÃO

Com base nos textos **1**, **2** e **3** e em seus conhecimentos prévios, produza um texto dissertativo-argumentativo sobre a questão:  
**Redução da jornada de trabalho no Brasil: é possível conciliar os interesses dos trabalhadores e das empresas?**

A redação será avaliada de acordo com os seguintes critérios: estrutura textual compatível com o texto dissertativo-argumentativo, adequação ao desenvolvimento do tema proposto, criticidade, uso adequado de elementos coesivos e emprego da modalidade escrita formal da língua portuguesa.

### Importante:

- Redija seu texto a tinta e com letra legível, no espaço a ele destinado. O rascunho não será considerado.
- Seu texto deve ser escrito em língua portuguesa.
- Dê um título ao texto.
- Será desclassificado o candidato que tirar **nota zero** na redação.

**Nota zero** será atribuída se o texto construído

- apresentar **até 7 linhas** (o título entra nesse total; trechos copiados dos textos da prova e da proposta serão desconsiderados);
- fugir ao tema ou apresentar parte do texto em desacordo com o tema proposto;
- não atender à estrutura do texto dissertativo-argumentativo;
- apresentar impropérios, desenhos ou quaisquer outras formas propositais de anulação.



PUC-SP



FUNDAÇÃO SÃO PAULO

**Nucvest**  
vestibulares e concursos

[nucvest.com.br](http://nucvest.com.br)



**VESTIBULAR PUC-SP VERÃO 2026**  
**PONTIFÍCIA UNIVERSIDADE CATÓLICA DE SÃO PAULO**  
**PROVA 19/10/2025**

**MATEMÁTICA E SUAS  
TECNOLOGIAS**

1	C
2	D
3	D
4	D
5	D

**CIÊNCIAS DA NATUREZA E  
SUAS TECNOLOGIAS**

6	A
7	C
8	C
9	E
10	B
11	C
12	B
13	E
14	E
15	D
16	B
17	A
18	B
19	E
20	D

**CIÊNCIAS HUMANAS E  
SUAS TECNOLOGIAS**

21	E
22	A
23	E
24	D
25	E
26	D
27	A
28	B
29	C
30	B
31	A
32	D
33	A
34	E
35	C

**LINGUAGENS E CÓDIGOS E  
SUAS TECNOLOGIAS**

36	B
37	E
38	B
39	D
40	A
41	A
42	E
43	E
44	E
45	A
46	D
47	D
48	E
49	D
50	E